



VISJONSPLAN

Teknisk sektor Farsund kommune 2014-2020



Innholdsfortegnelse

Innledning	3
Bakgrunn	3
Hva bestemmer valg av bosted?	5
Fordel å være en liten by?	7
Utfordringer innen befolkningsutvikling	7
Visjonsplanens oppbygging	9
Tema 1: Vi skal ha et attraktivt bosetningstilbud med god infrastruktur	11
Tema 2: Vi skal være attraktiv for nærings-etablering og som arbeidssted	15
Sjøbasert næring- Vår største naturgitte fordel.	18
Tema 3: Vi skal ha en bevisst naturforvaltning og bevare kulturlandskapet	19
Tema 4: Farsund kommune skal ha levende, vakre & funksjonelle sentra	22
Tema 5: Samarbeid - lokalt og regionalt	25
Tema 6: Nytenking og visjoner	26
Økologisk landsby	29
Visjonsplanens oppbygging og innhold – skjema	30
Videre strategi med temaene i Visjonsplanen	31
Intern prioritering av temaene i Visjonsplanen	32
Avgrensning av planarbeidet	33
Organisering og kvalitetssikring	33
Slik brukes Visjonsplanen	33
Kilder	34

Innledning

I forbindelse med behandlingen av kommunal planstrategi vedtok kommunestyret 4/9-12 at det skal utarbeides en visjonsplan for teknisk sektor. Farsund kommunes overordnede visjon med denne planen er:

Fysisk tilrettelegging for en attraktiv bokommune.

Planen har til hensikt å beskrive mål og tiltak som bør utføres for å bli en attraktiv bokommune i 2020. Det fokuseres på å få fram en helhetlig, forutsigbar og langsiktig strategi for å oppnå dette målet.



Bakgrunn

Visjonsplan ble en prioritert planoppgave da det ble klart at vekst og levekårsutfordringene ikke var tilfredsstillende behandlet i kommuneplanens samfunnsdel. I kommuneplanens samfunnsdel er følgende strategi formulert:

”Igangsett et prosjekt med det formål å videreutvikle Farsund som en attraktiv bostedskommune. Prosjektet må omfatte alle områder som har betydning for valg av bostedskommune.”

Kommuneplanens samfunnsdel beskriver målene for samfunnsutviklingen, men mangler en kopling til kommunale virksomheter, herunder teknisk sektor. Blant kommuneplanens 5 satsingsområder er det mest nærliggende å kople teknisk sektor til befolkning og levekår, hvor hovedmålet er formulert slik:

- En befolkningsutvikling som gir en stabil befolkningsvekst, og en normal alders- og kjønnsfordeling i befolkningen.
- En levekårsutvikling som fremmer trygge oppvekstvilkår, og økt livskvalitet for kommunens innbyggere.

I forhold til målene i kommuneplanen ligger flere oppgaver hos teknisk sektor:

- Å tilrettelegge attraktive tomte- og boligtilbud for alle generasjoner og brukere.
- Å tilrettelegge brukervennlige og funksjonelle næringsarealer.
- Å bevare kulturlandskapet og ha en bevisst naturforvaltning.
- Å tilrettelegge båt plasser og videreutvikle Farsund havn.
- Å tilrettelegge sentrene funksjonelt, estetisk samt sikre ett levende sentrum.
- Å utvikle og modernisere infrastrukturen, utbygge gang og sykkelveier og forsterke trafikksikkerhetsarbeidet.
- Å tilrettelegge for fornybar energi og øke fokus på klimatilpasningstiltak.
- Å videreutvikle landbruket samt sikre matjord for framtidige generasjoner.
- Å tilrettelegge for økt helårsturisme.
- Å utarbeide maler og retningslinjer som forenkler gjennomføring og sikrer gode resultater av fysiske tiltak.

I kommuneplanen er delmålene for å oppnå en attraktiv kommune og positiv bosettingsutvikling formulert slik:

- Farsund er en positiv og inkluderende bokommune hvor de ulike befolkningsgruppers behov blir ivaretatt.
- Farsund kommune har et attraktiv tomte- og boligtilbud hvor de naturgitte fortrinn er best mulig utnyttet.

Visjonsplanen for teknisk sektor har disse målene som hovedgrunnlag.



Hva bestemmer valg av bosted?

Flytting og bosetting må forstås i et livsfaseperspektiv¹. Ungdoms bostedsvalg og bostedsønsker varierer med hensyn til alder, interesser og livssituasjon. De yngste er opptatt av fritidsaktiviteter, møteplasser og utdanningsmuligheter. For unge i etableringsfasen er varierte jobbmuligheter, rimelige boliger, gode kultur- og fritidsmuligheter, service-, velferds- og tjenestetilbud og et godt oppvekstmiljø for barn sentrale faktorer for valg av bosted.

Mer permanent bosetting skjer generelt senere i livet nå enn tidligere, fordi flere tar høyere utdanning og alderen for familiedannelse har økt. De fleste flytter en eller flere ganger i løpet av alderen 15 til 35 år, men betydelig færre flytter etter fylte 35 år. Kvinner flytter mer enn menn. I løpet av aldersfasen 15 til 35 år flytter hele 75-80 prosent av alle kvinner og 65-70 prosent av alle menn.

Utdanning er en faktor som påvirker flyttemønsteret. Gjennom de siste tiårene har utdanningsnivået i den norske befolkningen blitt betydelig hevet. Når ungdom flytter for å ta seg utdanning, svekkes båndene til oppvekstkommunen. Samtidig knyttes bånd til studiestedet. Det har alltid vært slik at folk med høyere utdanning har flyttet mer enn folk med mindre utdanning. Men dette betyr ikke at alle med høyere utdanning flytter fra distriktene. Utdanning har ikke en entydig virkning på unges bostedsønsker. Også utdanningsnivået i distriktskommunene har vært jevnt stigende.

Lokal tilhørighet har ikke mistet sin betydning for unges bostedsønsker. Mange unge velger å flytte tilbake til oppvekstkommunen, og det er en tendens til at andelen av ungdom som er bofaste i alderen 15 til 35 år har økt det siste tiåret. Dette har skjedd til tross for økende utdanning blant unge.

Ved fylte 35 år bor om lag halvparten av et årskull i oppvekstkommunen. Det er imidlertid forskjell mellom ulike typer kommuner når det gjelder bofasthet blant ungdom. Bofastheten er størst i byene og minst i periferikommunene. Mange studier viser at de som har lavere utdanning er mest bofaste. Menn er mer bofaste enn kvinner, særlig i periferikommunene. En viktig årsak til dette er knyttet til overtakelse av eiendom. Jo mer perifert beliggende en kommune er, desto større betydning har eiendom på flytteeatferden for kvinner og menn. Det er menn som i størst grad overtar eiendom i periferikommuner.

Personer 16 år og over, etter tid, utdanningsnivå og bostedskommune								
1.8.2013	Personer					Prosent ¹		
	I alt	Grunn-skole	Videre-gående	Universitet høgskole	Uoppgitt/ ikke fullført	Grunn-skole	Videre-gående	Universitet høgskole
Farsund	7 587	2 118	3 798	1 511	160	28,5 %	51,1 %	20,3 %
Kristiansand	68 668	16 485	27 913	22 109	2 161	24,8 %	42,0 %	33,3 %
Stavanger	104 751	22 503	36 370	39 640	6 238	22,8 %	36,9 %	40,3 %

¹Ikke medregnet personer med uoppgitt eller ingen fullført utdanning. Justert 25. juni 2014.

I tabellen over kan man lese at Kristiansand har ca. 1,5 ganger flere høyt utdannede mens Stavanger har dobbelt så mange med høy utdanning pr innbygger. Kilde SSB.

Studier viser at det ofte er manglende muligheter i det lokale arbeidsmarkedet som er den største hindringen for å kunne realisere et eventuelt ønske om å etablere seg i hjemregionen. Jo mer spesialisert utdanning folk tar, desto større og mer varierte arbeidsmarkeder vil de måtte orientere seg mot for å finne relevante jobber, ikke minst hvis det er snakk om et par som forsøker å finne seg jobber.

Tilgang på arbeid og valg av «riktig» utdanning er nødvendige, men ikke tilstrekkelige betingelser for unges bostedsvalg. Selv ungdom med den «riktige» utdanningsbakgrunnen velger å bosette seg et annet sted enn i oppvekstkommunen sin. Kommunene opplever også at gjennomsnittlig halvparten av de nyinnflyttede flytter videre.

Ungdoms bostedsvalg kan også sees i sammenheng med verdier, røtter og identitet. Svært få som vokser opp i byområder, velger i dag å bosette seg i distriktskommuner. For unge som er oppvokst i en mindre sentral kommune, er en liknende kommune et vel så attraktivt bosted som de sentrale byene.

For å lokke de ferdigutdannede tilbake til sin oppvekstkommune i distriktene vil lave boutgifter, barnehage og slektskontakt være viktig for mange. Nyere forskning har satt fokus på hva folk i etableringsfasen som velger å flytte til mindre steder, selv oppgir som motivasjon. For mange henger dette sammen med et ønske om en annen livsstil enn den de ville hatt i storbyen. Et aktivt lokalmiljø, gode oppvekstvilkår for barn og et godt nabolag er argumenter folk bruker som begrunnelse for å bosette seg på stedet. Ved å sammenlikne enkeltkommuner og regioner har forskning også pekt på naturgitte fordeler knyttet til klima og natur, nærhet til en by og godt utbygd service- og kulturtilbud som viktige faktorer for kommunenes attraktivitet som bosted.¹

Det fins kommuner som har økt bosettingen på tross av at det ikke har vært økning i jobber lokalt. På samme måte fins kommuner der det er vekst i arbeidsmarkedet, uten at tilflyttingen til kommunen har økt.

Tabell 1: Resultater av flytting i aldersfasen 15 til 35 år. Årskull født 1960-62.

Prosent pr. 100 15-åring ved inngangen til aldersfasen.

Menn og kvinner	By/tettstedsstrøk ellers											
	Landet som helhet		De seks største byene		Omlandet til de seks storbyene		På Østlandet		Utenom Østlandet		Periferikommuner	
Født 1960-62	M	K	M	K	M	K	M	K	M	K	M	K
Bofaste	41	29	50	43	38	24	40	28	42	28	38	20
Tilbakeflyttere	18	20	18	19	19	21	19	21	17	20	15	17
Fraflyttede	41	51	32	38	43	55	41	51	41	52	47	63
Nykommere	41	51	56	65	54	67	34	45	30	41	21	32
Tap/gevinst	0	0	+24	+27	+11	+12	-7	-6	-11	-11	-26	-31

Kilde: Aktuelle befolkningstall 99/3-5, SSB

Fordel å være en liten by?

De største byene preges av skiller i levekår mellom ulike områder, og en opphopning av levekårs-ulemper i enkelte strøk og bydeler. Slike levekårsulemper kan være kriminalitet og utrygghet, sosial isolasjon og ensomhet, lav materiell standard og dårlig økonomi, arbeidsløshet og løs tilknytning til arbeidsmarkedet, dårlige bomiljøer og trafikkproblemer. Det er når slike levekårs-problemer hopper seg opp i enkelte strøk og bydeler at det blir et problem og en spesiell utfordring for fellesskapet.

Samtidig som byene kjennetegnes av høye bokostnader, miljøproblemer, ensomhet og utrygghet er også valgmulighetene knyttet til kultur, service-, jobb- og utdanningstilbud noe som tiltrekker mange. I distriktene opplever mange større nærhet til natur, næring og bomiljø og kanskje større medansvar for et lokalt fellesskap, med økte muligheter til samvær og dugnad.



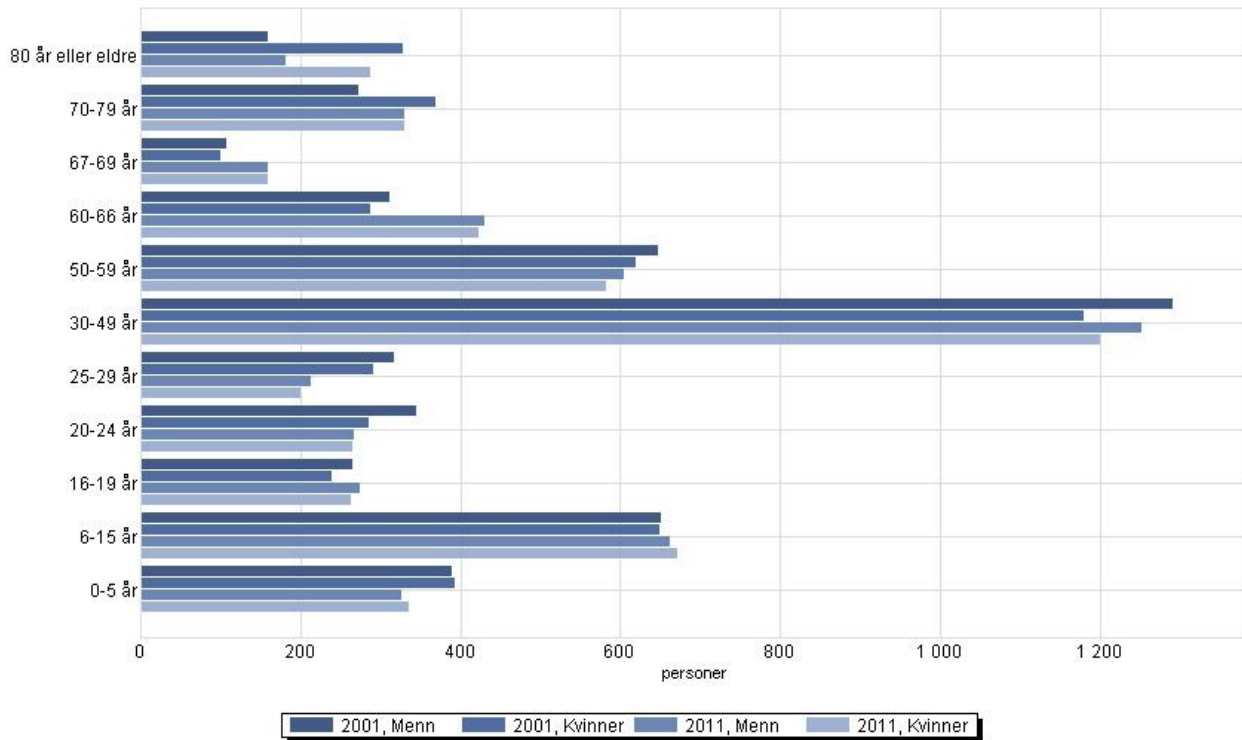
Utfordringer innen befolkningsutvikling

I kommuneplanen for Farsund kommune 2009-2020 er nedgang i folketallet sammen med tendenser til en skjev alders – og kjønnsfordeling - en hovedutfordring.

De siste tallene fra SSB (2011) viser nå en meget positiv utvikling i kjønnsfordelingen, mens aldersfordelingen er forverret. Det er stor nedgang i gruppen 20-29 år og en stor økning i gruppen 60-69 år i perioden 2001-2011 (se tabell under). Visjonsplanen tar tak i disse utfordringene gjennom å forslå tiltak hvor de ulike befolkningsgruppers behov blir ivaretatt, men legger særlig fokus på tiltak som henvender seg til unge mennesker, og særlig unge familier.

Farsund kommune skal til enhver tid ha et optimalt tilbud til unge mennesker.

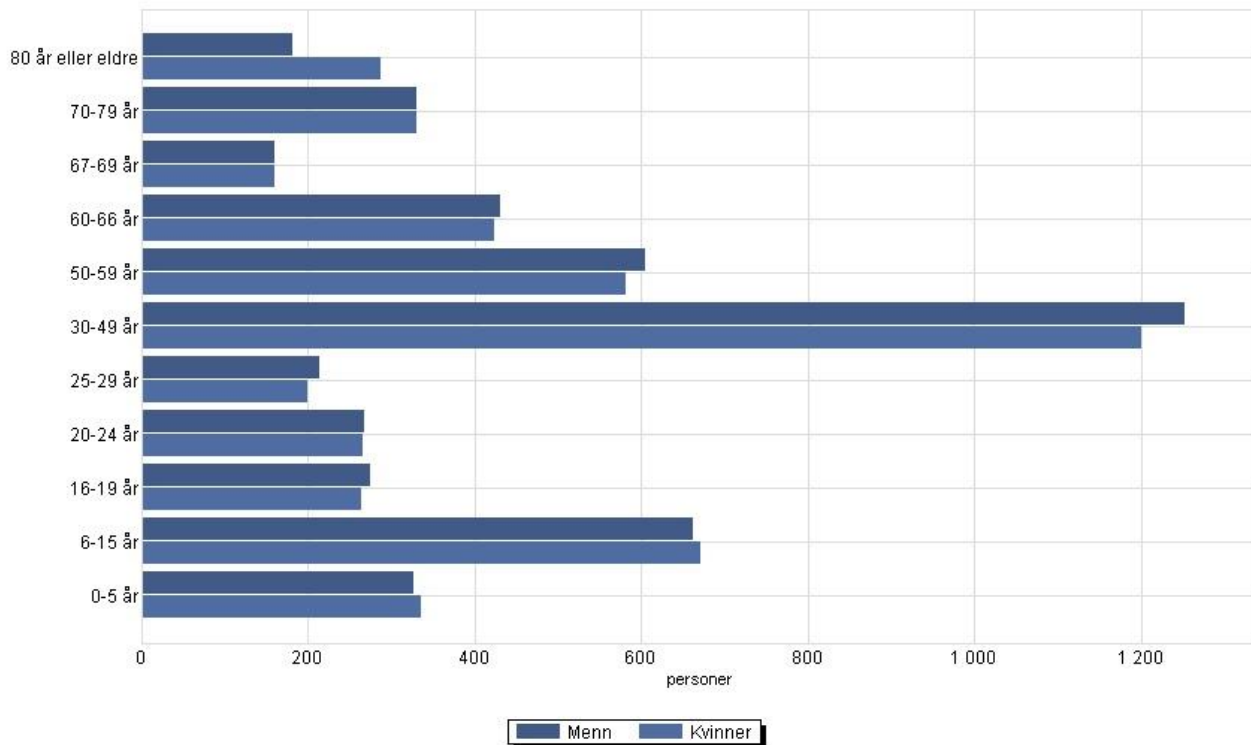
Folkemengde,
etter tid og kjønn og alder.
Personer, Farsund.



Kilde: Statistisk sentralbyrå

Av tabellen kan man lese at det har vært en god utvikling i kjønnsfordelingen i Farsund kommune fra 2001 til 2011, mens aldersfordelingen er forverret.

Folkemengde,
etter kjønn og alder.
2011, Personer, Farsund.



Kilde: Statistisk sentralbyrå

Det er god kjønnsfordeling i Farsund kommune. I aldersgruppen 30-49 år kunne det vært flere kvinner.

Visjonsplanens oppbygging

Visjonsplanen har delt utfordringsbildet i 6 overordnede tema med undervisjoner og en kort forklaring til hvorfor man bør arbeide med disse. Disse er basert på de av kommuneplanens delmål og strategier hvor teknisk sektor har et ansvar eller kan bidra direkte og indirekte.

Det er ikke alle oppgavene som kan eller skal løses av teknisk sektor alene. Visjonsplanen legger opp til godt samarbeid på tvers av kommunen. Den nye næringsorganisasjonen 365 er en viktig samarbeidspartner, det samme med andre interesseorganisasjoner.

- Tema 1: Vi skal ha et attraktivt bosetningstilbud med god infrastruktur.
- Tema 2: Vi skal være attraktiv for næringsetablering og som arbeidssted.
- Tema 3: Vi skal ha en bevisst naturforvaltning og bevare kulturlandskapet.
- Tema 4: Vi skal ha levende, vakre og funksjonelle sentra.
- Tema 5: Samarbeid - lokalt og regionalt
- Tema 6: Nytenking og visjoner.

Forvaltning ◆ **Drift** ◆ **Havn** ◆ **Landbruk**

Innenfor disse temaene fokuseres det på teknisk sektors ansvarsområder :

Havn er delt i to områder: Storhavn og Småbåthavn. Storhavn består av Lundevågen havneområde og Listahavnen. Småbåthavn omfatter Gåseholmen, Kjørrefjord småbåthavn, Lauervik småbåthavn, Sigersvold småbåthavn, Farøy småbåthavn, Sundsodden småbåthavn, Verevågen-Stavstø-Jøllestø småbåthavn, Tjørvehavn og Borshavn med utleie av båtplasser og båthus. Flere av de overnevnte er for øvrig statlige fiskerihavner hvor tiltak av betydning krever tillatelse av Kystverket. Utover dette har havn ansvar for ulike tilsynsordninger og behandling av byggesaker i strandsonen og til sjøs.



Landbruk har det faglige ansvaret for kommunens forvaltning av jordbruk, skogbruk, vilt – og innlandsfiske og drift av kommunale skoger og jordbruksarealer. Enheten er saksbehandlere for hovedutvalg for landbruk og viltneemda. Prosjekt Sørnorsk Kystnatur er tillagt enheten administrativt og ledes av en egen styringsgruppe. Enheten også delaktig i prosjekt Skjærgårdspark. Enheten skal tilrettelegge forholdene for rasjonelle og livskraftige bruk gjennom aktiv arealforvaltning med særlig fokus på miljø og kulturlandskapet. Den primære målgruppen er grunneiere med landbrukseiendom. I tillegg yter enheten bistand til annen offentlig forvaltning og kommunens enheter, næringsliv og det generelle publikum.

Drift har ansvar for bygg, forvaltning, prosjektledelse for nye tiltak, miljø og forurensing samt kommunalteknisk og grønt. De står for drift og vedlikehold av alle kommunale bygg. Kommunalteknisk og grønt utfører løpende drift og vedlikehold av kommunens veinett, vann- og avløpsnett, pumpestasjoner, torg, plasser, grønt og idrettsanlegg, grunnverv, kartforretning, jordskifte samt saksbehandling vedrørende avkjørsel, utslipp, skilting, gravetillatelse, dispensasjoner fra byggegrenser og trafiksikkerhet.

Forvaltning har ansvar for behandling av bygge- og delingssaker etter plan- og bygningsloven. Det utføres delinger og grensejusteringer etter matrikkelloven, tildeling av adresser, behandling av private planforslag og utarbeidelse reguleringsplaner i kommunal regi. I tillegg har avdelingen ansvar for drift og vedlikehold av kommunens kartverk.

I Visjonsplanen ligger ikke fokus på den enkelte avdeling.

Alle avdelingene skal samles om oppgavene mot et felles mål.



Bilde over: Teknisk sektor på befaring. Foto ved Jan Fredrik Sundt

Tema 1:

Vi skal ha et attraktivt bosetningstilbud med god infrastruktur.

Farsund har fra naturens side et fantastisk utgangspunkt for gode og attraktive boligtomter. Med flott natur og nærhet til havet over hele kommunen, kan vi tilby nydelige tomter til alle som måtte ønske å etablere seg i Farsund. Den gruppen tilflyttere vi ønsker oss mest er barnefamilier og unge mennesker, så viktigheten av et tomte- og boligtilbud tilpasset disse gruppene er høy. Aktivitetsområder som lekeplasser og balløkker kan bli mye bedre. Det må fokuseres mer på barn og unges tilbud i nærmiljøet, særlig gjennomføring av områder regulert til slike formål. Infrastruktur og trafikksikkerhet skal være høyt prioritert i alle sammenhenger. Naturverdiene rundt, men også innenfor utbyggingsområder skal i større grad ivaretas.

Visjoner:

Kommunen må til enhver tid ha følgende tilbud.

- Rimelige familieboliger i trygge omgivelser med gode utearealer/fellesarealer, trygg forbindelse til skole, senter og andre viktige målpunkt.
- Rimelige boliger for førstegangsetablerere.
- Et tilbud for alle brukergrupper innenfor hvert sentra.

Trafikksikkerhet.

Farsund kommune skal være et trygt og livskraftig lokalsamfunn hvor det arbeides bevisst for å redusere sårbarheten for mennesker i trafikken. Trygge trafikkforhold forebygger ulykker og motiverer flere til å ferdes ute. Å gi barn og unge mulighet til å komme seg fra A til Å selv - gir bedre helse, bedre mestringsevne og læringsevne og større mulighet for å komme i kontakt med andre. Følgende bør prioriteres:

- Nullvisjonsarbeidet
- Trafikksikkerhetsplanen ³
- Sikring av eksisterende veinett
- Godt veivedlikehold
- Sikre nye og gamle forbindelsesveier/snarveier
- Sikre grøntkorridorer
- Sikre gode skoleveiforbindelser ved utbygging av nye boligfelt
- Større fokus på frisktsoner
- Prioritere gatelys (både et trafikksikkerhetstiltak og et kriminalitetsforebyggende tiltak)
- Prioritere strøing (forebygger skade)
- Realisere et sammenhengende gang- og sykkelveinettverk for hele Farsund.
- Gjennomføring av sykkelplanen. <http://www.vaf.no/aktuelt/farsund-vil-bli-soerlandets-beste-sykkeltkommune/>
- Utarbeide og gjennomføre tiltak som leder tungtrafikk utenom sentrene og tett befolkede områder.

Mobildekning og internettilgang.

Det bør være utmerket mobildekning og internett-tilgang til alle boliger i Farsund. Dette er grunnleggende for personer som ønsker å arbeide hjemmefra og en grunnstein i mulighetsgrunnlaget for nye arbeidsplasser over hele kommunen. Dette sikres gjennom:

- Godt samarbeid med de aktuelle teleselskapene og Det Digitale Agder.
- Utøve press for bedre dekningsutbygging.
- Utarbeidelse av en kabelplan/fiberkart som viser all nåværende fibertilgang i Farsund kommune og som benyttes ved alle fremtidige utbygginger.
- Det skal legges trekkerør for fiber til alle nye utbyggingsprosjekter samt ved oppgradering av vei og avløpsnett.

Lek og aktivitetsområder.

Farsund kommune har flere områder avsatt og regulert til lek eller aktivitetsområde. Disse blir ikke realisert godt nok. Gode uteområder er viktige for alles trivsel i kommunen og bør prioriteres høyt. Plassene skal fremstå som gode møteplasser for alle generasjoner. Følgende tiltak kan gjennomføres:

- Ved å regulere til nærmiljø, aktivitetsparker og andre berettigede formål kan man få god økonomisk støtte til realisering gjennom tippemidler. Teknisk etat bør inneha spisskompetanse på området slik at vi i større grad kan benytte oss bedre av dette tilbudet.
- Det bør utarbeides en mal for lekeplasser og andre uteområder hvor det settes krav til utbyggere i forhold til kvalitet og innhold sett mot antall brukere og tilgjengelig areal. Denne malen kan man henvise til i alle fremtidige prosjekter.
- Alle nye lekeplasser i kommunen må godkjennes av godkjent lekeplassinspektør og det må utarbeides en mal for registrering av mangler og et system som ivaretar øyeblikkelig respons ved A-feil. En medarbeider kan få denne kompetansen gjennom kursing av NITO.
- Alle lekeplasser i kommunen skal ha jevnlig ettersyn av godkjent lekeplassinspektør.

Vann & avløp.

Trygt og godt drikkevann fra vannkilder på Kleveland, Skidvann og Åpta. Vi skal ha et godt vannledningsnett der fornyelse holder takt med aldring av nettet.

Farsund Kommune har gjennom de siste 20 årene investert i sanering av og gjennomført oppgraderinger på avløpsnettet samt etablert nytt renseanlegg for avløpsvann. Ønsket er at flest mulig som har mulighet til å være tilknyttet det offentlige avløpsnettet faktisk er det, for å fange opp så mange av enkeltutslippene som mulig. I tillegg ønskes det utbygging av ledningsnett til eksisterende og nye boligområder.

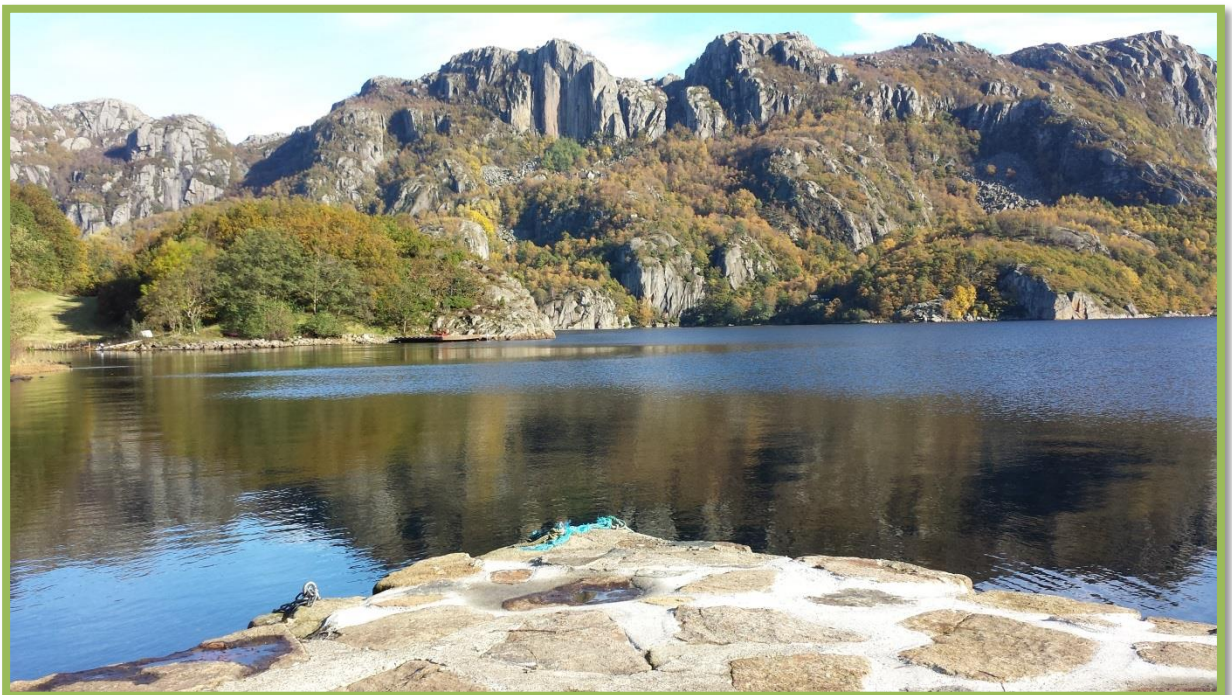
Klimaendringene forventes å gi stadig kraftigere nedbør i årene som kommer. Kommunen ønsker derfor at avløpsnettet skal være separert. Overvann håndteres og slippes ut gjennom et eget system utenom renseanlegg.

Kommunen ønsker at vannforekomster, ferskvann, grunnvann og kystvann, skal ha god kjemisk og økologisk tilstand (=vanndirektivet). Beskyttelse og bærekraftig bruk av vannmiljøet må sikres, og det må om nødvendig iverksettes forebyggende eller forbedrende miljøtiltak. Kommunen ønsker å få opphevet gjeldene kostholdsråd i fjordområdet rundt Farsund.

Teknisk Drift/ Bygg og Eiendom (ny enhet).

Fokusområder for Teknisk Drift/ Bygg og Eiendom (ny enhet) i perioden vil være:

- Få utført nødvendig vedlikehold av kommunale bygg slik at realverdien ikke synker.
- Ha en bygningsmasse som er tilpasset tjenesteytingen.
- Arbeide for et best mulig inneklima i våre bygg.
- Arbeide aktivt med Enøk tiltak for å redusere energibruk i kommunale bygg.



Over: Farsund kan tilby fantastisk natur i nærhet til sjø.

Skolegårdsprosjekt.

Det er store utfordringer vedrørende vedlikehold og utvikling av skolegårdene. Etter de siste års debatter om fysisk aktivitet og omgivelseskvalitet, er det i dag mye større fokus på hva vi tilbyr barn og unge gjennom skoledagen. Det bør igangsettes et skolegårdsprosjekt med egne bevilgninger hvor man systematisk går igjennom alle skolegårdene med hensikt å registrere, planlegge, prioritere, gjennomføre rehabilitering og etablere nye funksjoner. Konkrete oppgaver vil resultere i utskiftning av nedslitt og farlig lekeutstyr, idrettsutstyr, belysning, skader i flatene og drenering.

Registrering og vern av trær med høy estetisk og kulturell verdi.

Flere kommuner registrerer, verdsetter og verner om trær av stor verdi for bybildet og landskapet. Store flotte trær kan definere et helt område og det må tydeliggjøres hvilke konsekvenser det vil få om disse fjernes. Et slikt arbeid bør utføres i perioden.

Et publikumsvennlig planregister.

Farsund kommune har ikke et tilfredsstillende planregister i forhold til publikumsvennlighet.

Et oppdatert og lettfattelig planregister med direkte tilgang for publikum og profesjonelle aktører via vår hjemmeside bør komme på plass i perioden.

Evje kommune har et meget brukervennlig planinnsyn som vi kan la oss inspirere av.⁹

Her finner du vedtatte reguleringsplaner og reguleringsplaner under behandling, tilhørende dokumenter og opplysninger om status i planprosessen.

Du kan søke på stedsnavn, navn på reguleringsplan, gårds- og bruksnummer og adresse. Du kan supplere kartet ved å legge på flybilder, bakgrunnskart og diverse andre temadata.

Utdanningsnivå blant pendlere.

Det kan være interessant å se på utdanningsnivået til de som pendler ut og inn av kommunen og differansen mellom disse.

Av tabellen til høyre kan vi lese følgende:

Farsund kommune ligger på 365 plass blant landets 428 kommuner mht. utdanningsnivå. Blant de som pendler til Farsund har 37,1 % en høyere utdanning, mens blant de som pendler ut har 23,5 % høyere utdanning. Sånn sett kan Farsund kommune fremstå som mer populære som arbeidssted blant de høyt utdannede enn som bosted blant de høyt utdannede.

Kan vi gjøre mer for at pendlere til Farsund med høy utdannende skal velge å bosette seg? En spørreundersøkelse blant pendlere kan gi Farsund kommune et godt hjelpemiddel i tilrettelegging for økt fast bosetning.

Rang	Navn	Samme kommune	Pendler ut	Pendler inn	Diff
9	Mandal	27,8	37,0	24,4	12,6
12	Risør	26,9	33,6	22,2	11,4
18	Lillesand	26,2	41,8	31,3	10,5
33	Søgne	23,6	35,0	26,5	8,6
63	Kristiansand	37,9	36,6	30,8	5,8
102	Åseral	18,7	21,5	18,3	3,2
106	Lyngdal	21,3	29,0	26,0	3,0
109	Bykle	30,2	36,5	33,9	2,7
113	Grimstad	30,2	39,5	37,0	2,4
157	Vegårshei	22,6	29,1	29,4	-0,3
172	Flekkefjord	25,9	28,2	29,4	-1,2
177	Arendal	32,8	33,8	35,1	-1,3
188	Evje og	21,1	26,7	28,5	-1,8
205	Åmli	22,4	28,2	30,7	-2,5
207	Sirdal	23,6	22,5	25,1	-2,6
235	Audnedal	22,1	25,4	29,7	-4,2
243	Tvedestrand	26,3	28,7	33,3	-4,6
253	Songdalen	19,7	22,0	27,1	-5,1
272	Birkenes	21,4	25,7	31,8	-6,1
303	Bygland	30,7	28,8	37,0	-8,2
364	Lindesnes	18,5	25,6	39,1	-13,5
365	Farsund	22,8	23,5	37,1	-13,5
369	Froland	20,7	20,7	34,6	-14,0
377	Hægebostad	21,2	19,6	35,0	-15,5
378	Gjerstad	16,2	18,1	33,7	-15,5
384	Valle	25,8	21,0	37,0	-16,1
398	Kvinesdal	18,3	19,4	37,7	-18,3
400	Vennesla	19,1	20,0	38,5	-18,5
409	Marnardal	18,9	20,2	40,8	-20,6
417	Iveland	17,2	16,4	38,9	-22,5

Tabell over: Andel med høyere utdanning hos pendlere i kommunene i Agder i 2012.

Tema 2:

Vi skal være attraktiv for næringsetablering og som arbeidssted.

Sysselsettingsmuligheter er veldig viktig for tilflyttere i enhver kommune. Kommuneplanen for 2009-2020 viser en negativ trend og en nedgang i antall arbeidsplasser i kommunen. De siste tallene fra SSB viser nå en gledelig økning i antall arbeidsplasser og en økt sysselsetning på hele 2,75 % i perioden 2009-2011. (se tabell under)

Arbeidsplassutviklingen er kanskje den mest sentrale forklaringsfaktoren for flyttemønstrene. Arbeidsplasser finnes i både offentlig og privat sektor, men det er ofte sterkest interesse for arbeidsplassene i privat sektor, som en forsøker å påvirke gjennom næringsutvikling.

Å skape arbeidsplasser krever innovasjon, gründere samt fokus på næringslivets behov og ønsker. Kommunen må stille resurser og støttespillere til rådighet i alle ledd. Sysselsetting og næringsvirksomhet ivaretas i kommunens næringsplan, men visjonsplanen har tatt med forslag til tiltak hvor teknisk sektor kan bidra.

Sysselsatte i Farsund					
2009	2010	2011	2012	2013	2014
3614	3591	3661	3723	3878	?
Folkemengde i Farsund					
9427	9410	9415	9433	9441	?
Sysselsatt del av befolkningen					
38,33 %	38,16 %	38,88 %	39,47 %	41,08 %	?

Av tabellen kan vi lese at selv om befolkningen har økt med kun 14 personer har antall sysselsatte økt med 264 personer. Dette er en økning på 2,75 % i perioden 2009-2013. Kilde SSB.

Visjoner:

Hjelp til nyetablerte og gründere.

- Kommunen bør etablere et utleielokale med rimelige kontorplasser forbeholdt gründere og personer som driver enkeltmannsforetak. Dette kan bli en god møteplass for personer med felles interesse av å skape seg et levebrød. Et slikt lokale bør komme med gode fellesarealer, god internettforbindelse, tilgang på printere og annet kontormateriale. Kostnadene for å leie må holdes på et minimum og den daglige driften basere seg på dugnad fra leietakerne.

Fadderordning.

- Kommunen kan i samarbeid med 365 etablere en fadderordning hvor personer fra næringslivet hjelper nyetablerte i de ulike fasene, samt bidra med råd underveis. Informasjon om dette kan legges ut på kommunens hjemmeside og hos NAV.

Prioritering av næringslivet.

- Saker som omhandler næringslivet skal prioriteres og behandles så raskt som mulig.
- Forespørsler fra næringslivet til kommunen skal besvares innen 2 dager.

Campingplasser.

Farsund har ikke tilstrekkelig med campingplasser. En helårs campingplass tilknyttet Listastrendene vil kunne styrke Farsund som turistkommune og feriedestinasjon. Dette vil igjen gi økt omsetning i kommunen og derav øke sysselsetting og bosetting.

Grunnskolen.

Det bør utvikles et samarbeid mellom skole, næringsliv og kommunen med hensikt å skape tilhørighet til Farsund hos elevene

- Næringslivet og kommunen kan gå aktivt inn i grunnskolen og inspirere elevene til å tenke på valg av utdanning som gir større mulighet for en fremtidig jobb i Farsund.

Direkte arbeid mot grunnskolen:

I Tolga og Os satser de på den kommende generasjon på grunnskolen. Prosjektet heter "Rekruttering til landbruket", og dette er i samarbeid med gårdbrukerne, hvor elevene i 8 og 9 klasse får innføring i det praktiske arbeidet knyttet til landbruk. I læringen inngår også blant annet jakt, sauesanking, tilberedning av tradisjonsmat og foredling av kjøtt. I tillegg lærer de også om sin egen lokalhistorie. Målet er å få ungdommen til å føle tilhørighet til bygda, samtidig som dette skal stimulere til entreprenørskap.

Haram i Sunnmøre, har med suksess, satt opp ett samarbeid mellom kommunen, næringslivet og skolen. Blant annet har de utviklet "Næringslivet i skolen", hvor enkeltbedrifter og skoleklasser samarbeider. Dermed blir ungdommene bedre kjent med hvilke jobbmuligheter som finnes i bygda. I tillegg har de utviklet "Harampermen", som gis ut til alle som kommer flyttende, for bedre å kunne vite hvordan man blir kjent. Bare dette viser hvor enkelt en liten bygd kan satse på den kommende generasjonen, og hvordan man kan få lokalt engasjement og deltakelse.

Tilrettelegge for attraktive fritidsboliger.

En fritidsbolig er stipulert til å generere en lokal omsetning på 80-110 000 kr årlig. Flere fritidsboliger vil generere økt omsetning og flere arbeidsplasser. Ved bruk av kommuneplanen og synliggjøring av mulighetene kan teknisk sektor bidra aktiv til økt bygging av fritidsboliger.



Over: Aluminiumsverket er en stor og viktig arbeidsplass i kommunen.

Transportårene.

Mange av innbyggerne i Farsund er pendlere. Lang reisetid til arbeidsplassene medfører redusert mulighet for deltakelse i lokalsamfunnsaktiviteter og utnyttelse av lokalt handels og tjenestetilbud.

- Det må være kontinuitet i arbeidet med transportårene ut av Farsund, med hensikt og stadig forbedre kjøretid og trafikksikkerhet. Listerpakken har gitt en betydelig forbedring, men det gjenstår viktig arbeid gjennom Spind.
- Hva betyr bomstasjonene for folks hverdag? Det kan utføres en vurdering av bomstasjonenes effekt og konsekvens for arbeid og næring i Farsund.

I tabellen under kan vi se hvordan pendlingen er mellom kommunene i Lister-regionen. Antall pendlere er målt i forhold til samlet sysselsetting i kommunen. De grå cellene som går langs diagonalen viser antallet sysselsatte i kommunen som jobber i samme kommune. Av den sysselsatte befolkningen i Farsund jobber 70,3 prosent i Farsund.

		Arbeidssted						
		Farsund	Flekkefjord	Hægebostad	Kvinesdal	Lyngdal	Sirdal	Utenfor
Bosted	Farsund	70,3	1,5	0,1	1,2	9,2	0,1	17,7
	Flekkefjord	0,8	74,1	0,2	4,8	1,0	1,2	17,9
	Hægebostad	0,3	1,7	58,0	4,8	10,6	0,9	23,6
	Kvinesdal	1,1	12,7	1,1	63,8	3,5	1,4	16,4
	Lyngdal	6,4	1,5	0,5	1,9	70,8	0,0	18,7
	Sirdal	0,1	1,0	0,1	0,5	0,6	82,0	15,7
	Utenfor	4,4	7,9	16,6	3,0	11,7	11,1	

Tabell 1: Pendling mellom kommunene i Lister-regionen, som prosentvis andel av samlet sysselsetting, i år 2012.

For å komme til Farsund kommune med bil må man krysse enten Nordsundbrua på FV43 eller Øyvollsund bru på FV465.

Det er av største viktighet for eksisterende og fremtidig næringsvirksomhet at disse bruene oppfyller dagens samt fremtidige krav til tungtransport.

Det bør i perioden utarbeides en tilstandsrapport som belyser dette.



Over: transport med hest, Farsund-Vanse Avbildet person: Reinertsen, Salve

Sjøbasert næring- Vår største naturgitte fordel.

Gruppen for havnerelatert virksomhet har gjort vurderinger og planer for innsatsområder transport og logistikk, på sjø og land i et 10 til 50 års perspektiv. Her er det mange spennende muligheter for å skape arbeidsplasser som igjen bidrar til en attraktiv bokommune.

Gruppen har identifisert utfordringer hvor teknisk etat kan være med å bidra:

- **Kaianlegg:** Kaianlegg er gjennomgående i dårlig tilstand og må oppgraderes samt vedlikeholdes. Farsund kommune bør ha minst 1 kai som tilfredsstillende kundenes krav til styrke, lengde, dybde, pullerter og tilgjengelig areal for lagring.
- **Areal:** Maritim virksomhet i Lundevågen bør reguleres og sikres i lang tid fremover slik at man får kontinuitet i arbeidet med havnerelatert satsning.
- **Farled:** Innseilingsforhold til Farsund bør bedres. Farsund kommune bør bidra der de kan for å gjennomføre fjerning av Håøyflua så raskt som mulig.
- **Markedsføring:** En markedsføringsplan for havnerelatert virksomhet bør utarbeides.
- **Nettverk:** Bransjefora bør etableres for det store antallet mennesker som arbeider innenfor den maritime næringskjeden. Et nettverk med disse kan markedsføre Farsund og den tilhørende maritime kompetanse mot potensielle kunder og prosjekter.
- **Organisatorisk:** Interkommunale løsninger bør etableres. Farsund havnevesen kan bli en del av et interkommunalt samarbeid og slik spisses og profesjonaliseres. Fokuset på småbåthavner og brygger bør legges til den enkelte kommunes tekniske avdeling. Betydelige stordriftsfordeler kan realiseres og næringslivet vil få en aktør å forholde seg til i hele Listerregionen.

Øvrige visjoner for havn.

- Det kan etableres anløp for cruiseskip i Farsund. Dette kan kun bli aktuelt om Håøyflua forsvinner.
- Offshoretrafikk har et stort potensiale. Dette krever fokus på kompetanse samt kvalitet og tilstand på kaianlegg. God infrastruktur er en viktig kommunal oppgave i denne sammenheng.
- Partilaster. Farsund havn er god på partilaster (bulk) og kan satse mer på denne typen aktivitet. Dette medfører økt behov for landareal i tilknytting til havnene, noe som kommunen umiddelbart bør sikre for fremtiden.

Gruppen for havnerelatert virksomhet har gjort et godt arbeid og har flere gode visjoner for Farsund. Det henvises til Havnefogden for mer informasjon om dette.

Tema 3:

Vi skal ha en bevisst naturforvaltning og bevare kulturlandskapet

Det er en utfordring å planlegge samt gjennomføre teknisk og økonomisk utvikling slik at den tar nødvendige hensyn til uerstattelige natur- og landskapsverdier. Men det er avgjørende for Farsunds fremtid hvilke arealer vi velger å bevare, hvilke vi velger å ta i bruk til utbygging og hvordan vi forvalter landskap og natur. Disse verdiene er uomtvistelig av stor viktighet for å sikre en attraktiv bokommune.



Naturen og landskapet har stor betydning for helse og trivsel og som livsmiljø for mennesker, dyr og planter. Det er viktig at natur- og landskapsressursene i Farsund forvaltes slik at natur, landskap, kulturhistorie og muligheter for rekreasjon sikres for framtiden.

Forvaltningen av landskaps- og naturressursene (sosial, økonomisk og økologisk bærekraft) er sentrale faktorer for utviklingen av et attraktivt lokalsamfunn.

Store arealer i kommunen brukes til matproduksjon og det skal ha høyeste prioritet å ta vare på produksjonsarealene. Jordbruksnæringen er også viktig for innbyggerne fordi det er bøndene som skjøtter og tar vare på kulturlandskapet. Det er i stor grad bønder som eier områder som tilrettelegges for friluftsliv og det er bønder som eier alle private gardsveier som leder både til strandområdene og inn i skogen.

Visjoner:

Arealbruk – Sikring gjennom kommuneplanen.

- Vi bør utpeke områder i strandsonen der allmennhetens interesser sikres og samtidig peke ut områder i strandsonen der det skal legges opp til utbygging og/eller fortetting.
- Vi bør verne om friluftsliv- og kulturlandskapsområder med lett tilgjengelighet fra bebygde områder, som for eksempel Varbak.
- Spredt boligbygging i LNF-områdene bør i all hovedsak begrenses.
- Vi bør tilrettelegge for samt sikre økt bevaring av naturverdier innenfor nye utbyggingsområder.
- Det må kartlegges og reguleres til grøntkorridorer som sikrer direkte adkomst fra kjerneområdene til de større naturområdene for all fremtid.

Framsnakking.

Vi skal framsnakke de som forvalter arealene og kvalitetene i landskapet. Vi skal særlig berømme de som på en god måte kobler sammen vern av fornminner og biologisk mangfold med primærnæring.

- Vi skal framheve og samarbeide tett med Utvalgt Kulturlandskap Vest-Lista. Det bevilges årlig ca. 700.000 fra staten, midler som brukes til blant annet tilrettelegging og informasjon.
- Vi skal framsnakke og markedsføre nye og gamle besøksmål som Slevdalsvann, kyststien, skjærgårdsparken, strendene og andre områder prioritert i prosjektet Sørnorsk kystnatur.
- Vi skal framsnakke innovative mennesker som etabler gardsutsalg, serverings- og overnattingssteder samt lokale småskalaprodusenter. Det kan nevnes Lista lam, Enli Vestheim, Lista bær, Stave gård, Skeime gårdsutsalg og Alpakka Lista som skaper flotte lokale og unike tilbud.

Godt samarbeid med bøndene.

Vi bør ha fokus på tilrettelegging i nært samarbeid med bøndene, som i Farsund er de største arealforvalterne utenfor regulerte områder. Mange ønsker å gjennomføre tiltak og tilrettelegging som kan gjøre kommunen mer attraktiv for fastboende og tilreisende, ofte på grunn eid av bonden. Grunneier er den første som må kontaktes og engasjeres– det er tilretteleggingens § 1.

52 hverdagsturer.

Stavanger kommune hadde i 2012 et vellykket prosjekt hvor de hver uke la ut et kart med en dagstur man kunne ta. Prosjektet fikk mye publisitet og var god reklame for naturen i Stavanger. Farsund kommune kunne i samarbeid med Lister Friluftsråd, som har mange gode turkart, gjennomført et tilsvarende prosjekt.⁵



Over: Farsund har fantastiske turområder

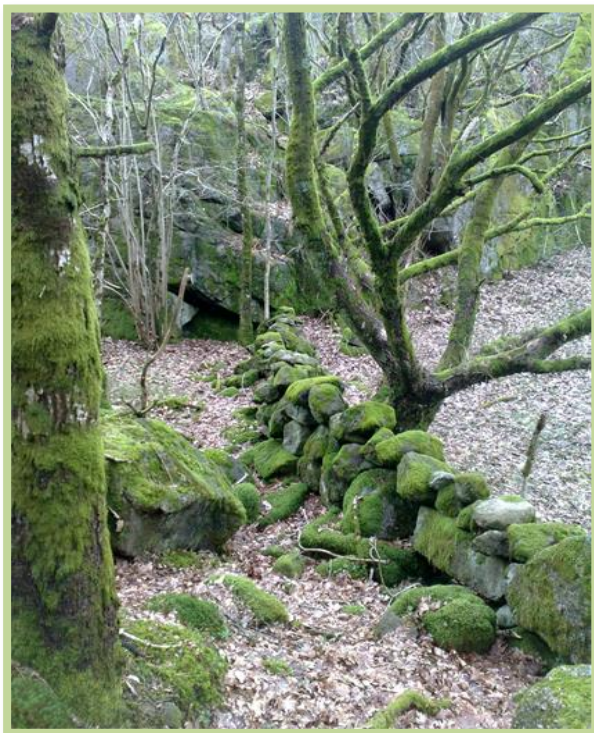
Informasjon og tilrettelegging.

Vi forvalter en bit av det eldste Norge – det er her, langs kyststripa vår at «våren går i land». Vi har unike kvaliteter: fornminner, biologisk mangfold, kulturlandskap og klimatiske forhold som bør synliggjøres både for kommunens egne innbyggere og andre - gjennom bærekraftig tilrettelegging.

- Vi bør øke kunnskapsnivået hos befolkningen gjennom informasjon og tilrettelegging.
- Vi bør gjennomføre informasjonstiltak som opplyser brukere om nærområdets kvaliteter og viktigheten av å respektere disse.
- Vi bør tilrettelegge for en aktiv landbruksnæring som ivaretar natur- og landskapskvaliteter.
- Vi bør utmerke oss gjennom moderne formidling av naturbaserte kvaliteter. Digitale formidlingsmetoder bør tas i bruk i alt arbeid f.eks. nettside, QR-kode, kart, app, facebook mm.
- Vi bør til enhver tid ha oppdaterte turkart digitalt tilgjengelig på kommunes hjemmesider.

Interne tiltak.

- Vi bør utvikle gode maler som sikrer at prinsippene i naturmangfoldloven tas inn i saksbehandling på en god måte.
- Vi bør styrke kommunenes mulighet til intern og lokal opplæring og informasjon om NML.
- Vi bør ha gode kartløsninger og – verktøy for å sikre at naturverdier blir riktig vektlagt i saksbehandling.
- Vi bør utarbeide en mal for opparbeidelse og drift av turstier. Det vil sikre god og forutsigbar fremkommelighet i naturområdene samt lette vedlikeholdet.



Over: Gjengrodd kulturlandskap, foto ved Ø. Bekkevold

Kulturlandskapet.

Gamle beitemarker gror igjen over hele landet og Farsund er intet unntak. Dette har store konsekvenser på mange områder. Alt fra redusert turisme, mindre tilgjengelighet til naturen, dårligere utsikt, tap av historie og minner samt økning i borrelia-infisert flått.

Arbeid med å gjenopprette tapt kulturlandskap og samtidig forhindre ytterligere tap må være en prioritert oppgave mot 2020. Aktiv jordbruksnæring og husdyrhold er en forutsetning for å ta vare på kulturlandskapet slik vi ønsker det. Redusert antall beitedyr = økt gjengroing.

Godt samarbeid mellom kommunen, landbruket, fylkeskommunen og grunneiere er utgangspunktet.

Tema 4:

Farsund kommune skal ha levende, vakre & funksjonelle sentra

Farsund har 3 sentre. Farsund, Vanse og Vestbygda. Disse må vi holde levende og attraktive for Farsunds innbyggere. Fokus på estetikk og funksjonalitet er viktig fremover, samtidig som det må tilrettelegges for økt bosetting i kjernene.

Visjoner:

Utviklingsstrategi for Farsund, Vanse og Vestbygda.

Det bør utarbeides en strategi som viser hvordan vi ønsker at sentrene skal utvikle seg.

Hvordan ønsker vi at sentrene skal fremstå i 2020?

Hva må vi gjøre for å komme dit?

Hvem gjør hva?



Strategien bør ta for seg:

- byliv og trivsel, handel og service, bolig i byen, kulturaktiviteter, rekreasjon, arkitektur og formgivning.

Strategien bør ha følgende delmål:

- Et pulserende, levende, mangfoldig byliv med flere folk i byrommene.
- Økt bevissthet omkring Farsunds særegne kulturhistoriske kvaliteter.
- Et bærekraftig transportsystem.
- Styrket bysentrum som arena for handel, næring, kunnskap, kultur og opplevelser.
- Flere boliger i sentrum tilpasset alle.
- Inneholde en byggeskikkveileder tilpasset hvert senter.

Strategien skal bidra til å sikre en helhetlig, forutsigbar og langsiktig utvikling av levende og attraktive sentra tilpasset alle:

- ung-voksen-gammel
- ulike funksjonsevner
- handlende, festivaldeltaker, arrangør, innbygger, turist

Eilert Sundt – videregående.

Farsund sentrums fremtid er kritisk tilknyttet Eilert Sundt videregående skole.

Å beholde denne institusjonen i sentrum er et være eller ikke være for Farsund som en levende by. Alle elevene som går på Eilert Sundt får en unik stedstilknytning til Farsund. Samtidig er det elevene som i størst grad gir sentrum og byen liv i hverdagen. Et utdanningstilbud etter grunnskolen er et av de absolutt viktigste kriteriene for en attraktiv bokommune – som er Visjonplanens hovedformål. Alle

ansatte i Farsund kommune bør kjempe for å beholde Eilert Sundt, gjennom sitt daglige virke og som privatperson.

Belysningsplan.

God og gjennomtenkt belysning i sentraene er viktig for både trivsel og trygghet. De 3 sentrene bør utvikle langsiktige belysningsplaner hvor det fokuseres på en fremtid der temaene estetikk, lysforurensing, trygghet og funksjonalitet er optimalisert.

Veileder for reklame i sentraene.

Skilt og reklame er en viktig del av byens ansikt. Det er en del av det urbane særpreget som er blitt sterkere og sterkere gjennom de siste hundre år. De fleste vil være enige om at en by uten skilt og reklame oppleves som død og kjedelig. Samtidig er det nødvendig å sette grenser for reklameuttrykkene i de offentlige rom. Aktørene konkurrerer om å bruke de sterkeste uttrykkene og summen kan ødelegge den arkitektur og visuelle ro som også er en viktig del av et godt bybilde. For å ivareta et estetisk bybilde må Farsund utarbeide retningslinjer for bruk av utvendig reklame. Dette er gjennomført flere steder i Norge med gode resultater.⁷ Det er en tendens til eskalering av reklame i bybildet vårt, så dette bør bli en prioritert oppgave.

Øremerkede midler til vedlikehold av sentrumsområdene.

For å ha en forutsigbarhet samt kontinuitet i vedlikehold av sentrumsområdene bør det øremerkes midler til dette. Alle fremtidige utendørsprosjekter må ha avsatt midler i kostnads kalkylen til framtidig vedlikehold. Disse kan settes i fond ved prosjektets avslutning for dette formål.

Aktivitetspark tilpasset eldre.

Det bør i samarbeid med elderrådet gjøres en mulighetsstudie for etablering av en aktivitetspark tilpasset eldre på et egnet område i Farsund kommune, for eksempel i tilknytning til aldershjem eller en annen møteplass.

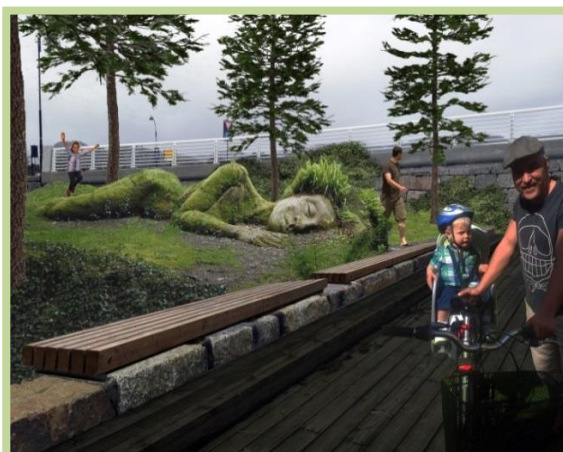
Møteplassen.

De 3 sentrene i Farsund trenger gode møteplasser som tiltrekker. Som eksempel har Stavanger kommune hatt fokus på barns trivsel i sentrum med hensikt å trekke mer mennesker til byen. Prosjektet heter «barn i sentrum». En vellykket del av prosjektet er Ajaxparken⁴, som er blitt en viktig attraksjon og møteplass for foreldre og barn på bytur.

- Farsund kommune bør ha som mål å få etablert en god møteplass tilpasset alle generasjoner, men med vekt på barn, sentralt plassert i hvert senter.



Over: Vinter i Ajaxparken i Stavanger



Over: idé for Farsund sentrum Fotomontasje ved Ø. Bekkevold

Parkering i sentrum.

Det er ikke god parkeringskultur i Farsund. Det forhindrer og vanskeliggjør ferdsel for forgjengere, funksjonshemmede og barnevogner samt at det reduserer trafiksikkerheten. Langtidsparkerte biler opptar verdifulle plasser for de handlende og for handelsnæringen i sentrumsgatene

- Bedre oppmerking vil gi større utnyttelsesgrad på eksisterende parkering.
- Det bør gjennomføres et arbeid hvor man ser på mulighetene for flere parkeringsplasser i sentrum, men som samtidig bidrar til mindre konflikt mellom fotgjengere og bilister, særlig de som bruker parkeringsplassene i byen mens de er på jobb.

Kjøpesenterutbygging.

En fremtidig kjøpesenterutbygging er meget positivt, men må følges nøye opp med henblikk på levekår for eksisterende handelsvirksomhet. Flere bymiljø i Norge har blitt skadelidende av kjøpesenterutbygging og vi må unngå det.

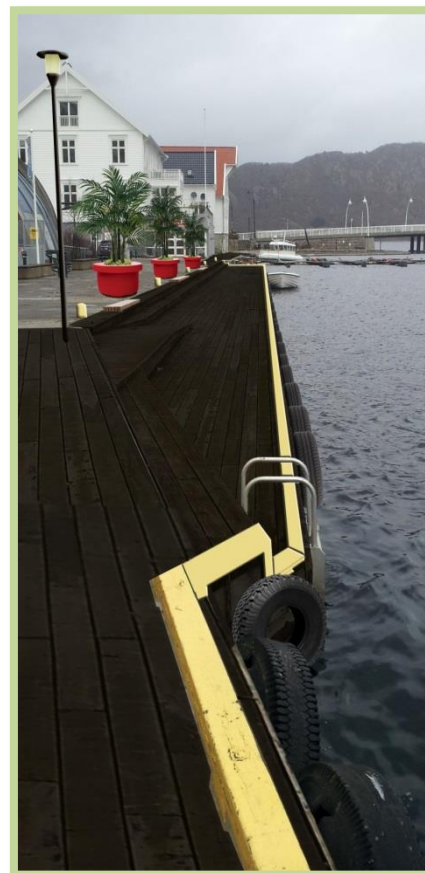
- Gjennom konsekvensutredninger, planer og tiltak som ivaretar bykjernen i en slik utbygging, kan vi sørge for at et kjøpesenter blir utelukkende positivt.
- Det bør være høy kvalitet på uteområdet til kjøpesenteret og det bør sikres god tilknytning med ferdselsårer mot sentrum. Kommunen må sørge for at det avsettes nødvendig kapasitet og midler til dette i takt med utbygging.

Avfall i sentrum.

Det bør arbeides med å utvikle nedgravde løsninger for avfallshåndtering i og rundt sentrum av Farsund, Vanse og Vestbygda. Fordelene med dette er mange, ikke minst estetisk, hygienisk og funksjonelt.

Havnepromenaden.

Farsund har en stolt historie innen skipsfart. Kontakten med havet var det viktigste og kaien var der det skjedde. Den er identitetsskapende og livsnerven til Farsund by. I dag er kaien i Farsund sentrum nedslitt og dårlig ivaretatt. Den er ikke den kaien Farsund fortjener. Om vi gjør et solid og gjennomtenkt grep langs havnepromenaden kan det komme mye positivt ut av det.



Over: Idé for Havnepromenaden, fotomontasje ved Ø. Bekkevold

Tema 5:

• Samarbeid - lokalt og regionalt

Farsund kommune skal samarbeide godt med sine innbyggere, skape identitet og gjøre dem stolte.

- Planen skal resultere i at kommunens innbyggere føler økt tilhørighet, trygghet og stolthet
- Vi skal behandle alle tilreisende slik at de føler seg som en av oss.
- Vi skal samarbeide godt med og respektere dyktige fagfolk i fylket og regionen.
- Ildsjeler og Gründere skal ivaretas
- Alle skal framsnakkes og ingen skal baksnakkes!
- Vi skal markedsføre lokale og regionale kvaliteter, rettet mot potensielle besøkende, tilflyttere og næringsetablerere.
- Vi skal sørge for god kvalitet og tilgjengelighet til kommunale og andre offentlige tjenester for alle innbyggere.

Visjoner:**Mediehåndtering.**

Ansatte i teknisk sektor bør få enkel kursing i mediehåndtering og det bør utarbeides enkle beskrivelser for kontakt med media. Alle hendelser og saksforhold blir til nyheter gjennom en journalistisk fortolkning, prioritering og presentasjon. Det er viktig at vi er med og legger premissene for hvordan hendelser som omfatter kommunen blir presentert i media. Trygghet i forhold til mediehåndtering vil bidra til å få fram positive saker som igjen forsterker omdømmet til kommunen.

Medarbeiderundersøkelsen.

Teknisk sektor og resten av kommunen har en medarbeiderundersøkelse annethvert år. En godt planlagt medarbeiderundersøkelse som blir fulgt opp på riktig måte kan i beste fall bidra til:

- økt produktivitet og effektivitet
- økt motivasjon og redusert stress
- forebygging av sykefravær
- bedre arbeidsmiljø
- bedre leveranser til kunder og brukere
- bedre ledelse
- styrket omdømme
- redusert turnover og en mer attraktiv arbeidsplass

Arbeidet med og oppfølging av medarbeiderundersøkelsen bør konkretiseres og få større fokus i perioden.

Samarbeidsavtalen mellom Farsund kommune og Vest-Agder fylkeskommune 2013-2016.

Denne avtalen har flere elementer som sammenfaller med Visjonplanens agenda. Prosjektgruppen som skal gjennomføre avtalen bør ha medlemmer fra teknisk sektor og oppfølging av avtalen bli en del av Visjonplanens mål for perioden.

Tema 6

Nytenking og visjoner.

Visjoner skal være noe å strekke seg etter!

Det er plass for store og langsiktige mål også de som virker vanskelige, ja kanskje umulige ved første øyekast. Her presenteres de visjonene som krever det lille ekstra.

Spørreundersøkelse blant innflyttere til Farsund kommune.

Det burde utarbeides ett spørreskjema som distribueres til alle innflyttere i kommunen de siste 5 år. Formålet med undersøkelsen må være å kartlegge årsaker til at man velger å flytte til Farsund, hvordan innflytterne opplever at de har blitt mottatt, samt belyse hvorfor man velger å bli, eller eventuelt flytter ut av regionen igjen. Adressene kan man få ved å søke det sentrale folkeregisteret. Hardanger Fylke hadde i 2011 en tilsvarende undersøkelse.⁶

Videre arbeid med Visjonsplanens agenda.

For å oppnå resultater må det arbeides aktivt og sammenhengende med visjonsplanens agenda. Dette krever at det avsettes midler og kapasitet. Det kan være fornuftig å legge dette arbeidet til en eksisterende stilling eller opprette en ny. Stillingen kan delfinansieres av de aktuelle prosjektene.

Arbeidet kan bestå i gjennomføring av en spørreundersøkelse, samarbeidsavtalen med VAF, drive aktiv reklame for Farsund som bosted i de større byene gjennom kampanjer og annonsering samt studere og implementere vellykkede taktikker fra andre kommuner. En kontinuerlig registrering av preferanser for etablering i regionen er og verdifull kunnskap for Farsund kommune. Markedsføring av lokale og regionale kvaliteter, rettet mot potensielle besøkende, tilflyttere og næringsetablerere i samarbeid med de aktuelle interessebedriftene kan og tilfalle en slik stilling.

Dugnadsånd er viktig i små kommuner. Stillingen kan involvere organisering av dugnad samt bidra med hjelpemidler. Arbeidsoppgavene kan involvere oppfølging av nye tilflyttere, gjerne med hjemmebesøk. Slik oppfølging kan inneholde informering om, hjelp og støtte til:

Boligsøk	Skole/barnehage	MOT <i>(se neste side)</i>
Jobbsøknad	Møteplasser/treffsteder	Nettverksbygging
Informasjonsmøter	Fritid og opplevelser	Aktiviteter/idrett
Språkopplæring	kurs	dugnad

En viktig hensikt med et slikt arbeid er å sette fokus på hva tilflyttere kan gjøre for Farsund, og inspirere samt tilrettelegge for at disse kommer med nye ideer, perspektiver, aktiviteter og arbeidsplasser. En positiv effekt av slik oppfølging er god reklame for Farsund blant tilflytternes familie og venner, dette kan gi gode

ringvirkninger da familie og stedsmiljø har blitt stadig mer viktig som motiv for at man flytter, mens arbeid og til dels utdanning har blitt mindre viktig.

MOT i Farsund kommune - Farsund kommune har samarbeidet med og vært en aktiv MOT-kommune siden 1996. MOT er en ideell stiftelse som fokuserer på det å ta egne valg. De skaper varmere og tryggere oppvekstmiljø ved å styrke menneskers mot til å ta vare på seg selv og hverandre.

Grafisk profil.

En grafisk profil skaper gjenkjennelighet. Det er den visuelle (synlige) identiteten til en bedrift som forteller omgivelsene hvem de er.

Denne identiteten skal være synlig i alt fra kontormateriell, brosjyrer og annonser til skilt og arbeidstøy. Den grafiske profilen er summen av for eksempel logo, typografi (skrift), farger, grafiske former og valg av foto eller illustrasjon. Alle disse elementene bygger opp Farsund kommunes visuelle identitet.

Farsund kommune skal framstå som ryddige, ordentlige og profesjonelle, men samtidig friske og nytenkende.



Over: forslag til grafisk profil brukt på visittkort, brevhoder mm. Bilde av BRKLYN AS

Skatepark.

Skateparken på torget er populær blant ungdommen og burde få en permanent plassering hvor den kan benyttes hele året. Dagens plassering er konfliktfylt i forhold til andre aktiviteter på torget.

Det bør settes ned en samarbeidsgruppe mellom kommune, Byforeningen og ungdomsrådet som kan finne en permanent plassering for en slik park.

Intercitytog.

Det er krefter som arbeider for en intercityløsning mellom de 9 sørlandsbyene og Stavanger-Oslo. Selv om nærmeste togstasjon skulle bli Lyngdal vil det bety enormt mye for innbyggerne i Farsund kommune å få en markant bedre tilknytning til resten av verden. Vi bør arbeide aktivt for at dette etableres så raskt som mulig, uavhengig av om vi får direkte tilknytting eller ei.

Årsprogram & prosjektkatalog.

Vi bør hvert år lage et årsprogram som gir en uttømmende oversikt over teknisk etats utviklings-, investerings, og endringsoppgaver. Dette bør samtidig inneholde en kort forklaring på årets planlagte prosjekter med status, ansvarlig og budsjett. Erfaringsmessig kommer det en rekke nye oppgaver gjennom året. Det bør derfor legges opp til at dette skal være et levende dokument som revideres løpende og brukes som arbeidsbok. Dokumentet må være lett tilgjengelig for allmenheten via Farsund kommunes hjemmeside.⁸

Arkitekttjenester.

Teknisk sektor savner kompetanse innenfor faget bygningsarkitektur. Denne kompetansen kan vi anskaffe gjennom å utarbeide en egen samarbeidsavtale med et arkitektkontor eller ved å gå sammen med omkringliggende kommuner om en felles arkitekttjeneste.

Synliggjøring av teknisk sektor.

Kommunal tilstedeværelse kan bidra til at innbyggere føler seg mer ivaretatt. Som et ledd i bedre kontakt med befolkningen kan man i perioden vurdere å gå til anskaffelse av én uniformert tjenestebil som deles av ansatte på Hussan gjennom reservering i Outlook.

Bilde under: fotomontasje av brklyn AS



Økologisk landsby

I fjor åpnet Norges første økologiske landsby utenfor Gardermoen. Den har vært en suksess og har tiltrukket seg bevisste mennesker fra hele landet.² Nylig ble det besluttet å investere 500 nye millioner i denne landsbyen som er beregnet å ha 500 innbyggere i 2017.



Bergen har planer om å realisere Norges økolandsby nummer to i løpet av 2014. Om Farsund kommune satser, kan vi skape alternativet for miljøbevisste mennesker på sørvest-landet! Danmark opplever at interessen for økolandsbyer øker og har 50 slike landsbyer i dag, og forsker Jørgen Møller fra Aalborg Universitet mener økolandsbyer er den beste måten å holde liv i små byer på.²

Hva er en økolandsby?

Økolandsbykonseptet representerer kanskje den mest interessante og komplette modellen for en bærekraftig utvikling. Økolandsbyer er lokalsamfunn som integrerer et godt sosialt miljø med en lite ressurskrevende livsstil. Økolandsbyer representerer kanskje den mest interessante og komplette modellen for en bærekraftig utvikling. Forskning viser at en gjennomsnittlig økolandsbybeboer i Danmark har et klimagassutslipp på rundt en tredjedel av en vanlig dansk borger. Økolandsbybosettingen svarer dermed på hovedmålene i dagens klimapolitikk.

Økolandsbybevegelsen er et initiativ som leter etter mer bærekraftige måter å leve på i landlige områder, og fremmer innovative løsninger som svarer på klimautfordringene, forurensning, ressursmangel og sosiale problemer som folk står overfor. Økolandsby prinsippene har som mål å kombinere et sosiokulturelt miljø med en livsstil med lavt forbruk. Å leve i et økosamfunn er å velge et alternativ til den individualistiske, materialistiske og forbrukerorienterte livsstilen.

"Ecovillages are the newest and most potent kind of intentional community. They unite two profound truths: human life is at its best in small, supportive, healthy communities and the only sustainable path for humanity is in the recovery and refinement of traditional community life"

VISJONSPLANENS OPPBYGGING OG INNHOLD		
HOVEDTEMA	UNDERTEMA	NOTER
Vi skal ha et attraktivt bosetningstilbud med god infrastruktur.	Kommunen må til enhver tid ha følgende tilbud	
	Trafikksikkerhet	
	Mobildekning og internettilgang	
	Lek og aktivitetsområder	
	Vann & avløp	
	Teknisk Drift/ Bygg og Eiendom	
	Skolegårdsprosjekt	
	Et publikumsvennlig planregister	
Vi skal være attraktiv for nærings-etablering og som arbeidssted.	Hjelp til nyetablerte og gründere	
	Fadderordning:	
	Prioritering av næringslivet	
	Campingplasser	
	Grunnskolen	
	Tilrettelegge for attraktive fritidsboliger.	
	Transportårene	
	Sjøbasert næring- Vår største naturgitte fordel	
Vi skal ha en bevisst naturforvaltning og bevare kulturlandskapet	Arealbruk – Sikring gjennom kommuneplanen	
	Framsnakking	
	Godt samarbeid med bøndene	
	52 hverdagsturer	
	Informasjon og tilrettelegging	
	Interne tiltak	
Farsund kommune skal ha levende, vakre & funksjonelle sentra	Kulturlandskapet	
	Utviklingsstrategi Farsund, Vanse og Vestbygda	
	Eilert Sundt – videregående	
	Belysningsplan	
	Veileder for reklame i sentraene	
	Øremerkede midler til vedlikehold	
	Aktivitetspark tilpasset eldre	
	Møteplassen	
	Parkering i sentrum	
	Kjøpesenterutbygging	
Avfall i sentrum		
Havnepromenaden		
Samarbeid - lokalt og regionalt	Mediehåndtering	
	Medarbeiderundersøkelsen	
	Samarbeidsavtalen	
Nytenking og visjoner	Spørreundersøkelse blant innflyttere	
	Videre arbeid med Visjonsplanens agenda	
	Grafisk profil	
	Skatepark	
	Intercitytog	
	Årsprogram & prosjektkatalog	
	Arkitekttjenester	
	Synliggjøring av teknisk drift	
Økologisk landsby		

VIDERE STRATEGI MED TEMAENE I VISJONSPLANEN				
Visjon	tiltak	Første trinn	Utførelse	Finans
Kommunalt tilbud	Ideologi	planbehandling	Umiddelbart	Nei
Trafikksikkerhet	Fysisk	Pågående	Pågående	Ja
Mobildekning og internett	Ideologi	Økt fokus	Umiddelbart	Nei/delvis
Lek og aktivitetsområder	Fysisk	Utarbeide maler	I perioden	Delvis
Vann & avløp	Fysisk	Pågående	Pågående	Ja
Bygg og Eiendom	Fysisk	Pågående	Pågående	Ja
Skolegårdsprosjekt	Fysisk	Finansiering/ prosjekt	I perioden	Ja
Publikumsvennlig planregister	Verktøy	Innkjøp	I perioden	Ja
Nyetablerte og gründere	Fysisk	Prosjektsamarbeid	I perioden	Ja
Fadderordning	Fysisk	Prosjektsamarbeid	I perioden	Nei
Prioritering av næringslivet	Ideologi	Egenopplysning	Umiddelbart	Nei
Campingplasser	Fysisk	Prosjekt/regulering	I perioden	Nei
Grunnskolen	Fysisk	Prosjektsamarbeid	I perioden	ja
Attraktive fritidsboliger	Fysisk	Reguleringsplanarbeid	Umiddelbart	Nei
Transportårene	Fysisk	Økt fokus/ undersøkelse	I perioden	Delvis
Sjøbasert næring	Fysisk	Reguleringsplanarbeid	I perioden	Nei
Arealbruk	Fysisk	Reguleringsplanarbeid	I perioden	Nei
Framsnakking	Ideologi	Økt fokus	Umiddelbart	Nei
Godt samarbeid med bøndene	Ideologi	Økt fokus	Umiddelbart	Nei
52 hverdagsturer	Fysisk	Prosjektsamarbeid	I perioden	Ja
Informasjon og tilrettelegging	Fysisk	Innkjøp	I perioden	Ja
Interne tiltak	Internt	Kursing/innkjøp	I perioden	Ja
Kulturlandskapet	Fysisk	Samarbeid	Umiddelbart	Nei
Utviklingsstrategi	Fysisk	Prosjekt	I perioden	Ja
Eilert Sundt – videregående	Ideologi	Økt fokus	Umiddelbart	Nei
Belysningsplan	Fysisk	Finansiering/ prosjekt	I perioden	Ja
Veileder for reklame	Fysisk	Finansiering/ prosjekt	I perioden	Ja
Øremerkede midler	Fysisk	Prioritering	I perioden	Ja
Aktivitetspark tilpasset eldre	Fysisk	Prosjektsamarbeid	I perioden	Ja
Møteplassen	Fysisk	Finansiering/ prosjekt	I perioden	Ja
Parkering i sentrum	Fysisk	Finansiering/ prosjekt	I perioden	Ja
Kjøpesenterutbygging	Fysisk	Prosjektsamarbeid	Umiddelbart	Ja
Avfall i sentrum	Fysisk	Finansiering/ prosjekt	I perioden	Ja
Havnepromenaden	Fysisk	Finansiering/ prosjekt	I perioden	Ja
Mediehåndtering	Internt	Opplæring	I perioden	Ja
Medarbeiderundersøkelsen	Internt	Økt fokus	Pågående	Nei
Samarbeidsavtalen	Internt	Samarbeid	I perioden	Nei
Spørreundersøkelse	Fysisk	Finansiering/ prosjekt	I perioden	Ja
Visjonsplanens agenda	Internt	Vedtak	Umiddelbart	Ja
Grafisk profil	Fysisk	Vedtak/prosjekt	I perioden	Ja
Skatepark	Fysisk	Samarbeidsprosjekt	I perioden	Ja
Intercitytog	Ideologi	Økt fokus	Kontinuerlig	Nei
Årsprogram & prosjektkatalog	Fysisk	Vedtak	I perioden	Ja
Arkitekttjenester		Samarbeidsprosjekt	I perioden	Ja
Synliggjøring av teknisk drift	Fysisk	Vedtak/innkjøp	I perioden	Ja
Økologisk landsby	Fysisk	Vedtak/regulering	I perioden	ja

INTERN PRIORITERING AV TEMAENE I VISJONSPLANEN					
Visjon	Prioritet			Nøkkelord	Noter
	Lav	Medium	høy		
Kommunalt tilbud				Overordnet mål	
Trafikksikkerhet				Overordnet mål	
Mobildekning og internett				Attraktivitet	
Lek og aktivitetsområder				Prosjekt – for befolkningen	
Vann & avløp				Verdiskapning	
Bygg og Eiendom				Verdiskapning	
Skolegårdsprosjekt				Prosjekt – for befolkningen	
Publikumsvennlig planregister				Brukervennlighet	
Nyetablerte og gründere				Verdiskapning	
Fadderordning				Verdiskapning	
Prioritering av næringslivet				Brukervennlighet	
Campingplasser				Verdiskapning	
Grunnskolen				Synlighet/verdiskapning	
Attraktive fritidsboliger				Overordnet mål	
Transportårene				Verktøy/oppfølging av Visjonsplanen	
Sjøbasert næring				Overordnet mål	
Arealbruk				Overordnet mål	
Framsnakking				Overordnet mål	
Godt samarbeid med bøndene				Overordnet mål	
52 hverdagsturer				Prosjekt – for befolkningen	
Informasjon og tilrettelegging				Brukervennlighet	
Interne tiltak				Brukervennlighet	
Kulturlandskapet				Estetikk/verdiskapning	
Utviklingsstrategi				Verktøy	
Eilert Sundt – videregående				Høyaktuelt/attraktivitet	
Belysningsplan				Estetikk/attraktivitet	
Veileder for reklame				Estetikk/attraktivitet	
Øremerkede midler				Estetikk/brukervennlighet	
Aktivitetspark tilpasset eldre				Prosjekt – for befolkningen	
Møteplassen				Prosjekt – for befolkningen	
Parkering i sentrum				Prosjekt – for befolkningen	
Kjøpesenterutbygging				Høyaktuelt/ Prosjekt – for befolkningen	
Avfall i sentrum				Estetikk/brukervennlighet	
Havnepromenaden				Prosjekt – for befolkningen	
Mediehåndtering				Synlighet/verktøy	
Medarbeiderundersøkelsen				Interne forhold	
Samarbeidsavtalen				Regionalt samarbeid	
Spørreundersøkelse				Verktøy/oppfølging av Visjonsplanen	
Visjonsplanens agenda				Oppfølging av Visjonsplanen	
Grafisk profil				Synlighet av kommunen	
Skatepark				Prosjekt – for befolkningen	
Intercitytog				Regionalt viktig/attraktivitet	
Årsprogram & prosjektkatalog				Verktøy/brukervennlighet	
Arkitekttjenester				Behovsstyrt/verktøy	
Synliggjøring av teknisk drift				Synlighet av kommunen	
Økologisk landsby				Markedsstyrt	

Avgrensning av planarbeidet

Planens temaer er begrenset til områder hvor teknisk sektor har mulighet til å påvirke, samarbeide med, eller styre en ønsket utvikling mot visjonen. Involveringsgraden til teknisk sektor varierer med temaene, men de har en viktig rolle i dem alle.

Enkelte tema inngår i allerede utarbeidede planer og planer under arbeid slik som universell utforming, næringsvirksomhet, g/s-veger, nærmiljø med flere. Visjonsplanen understreker betydning og viktighet av disse temaene i henhold til ønsket om å være en attraktiv bokommune.

Organisering og kvalitetssikring

Planarbeidet er organisert med en ansvarlig utarbeider (sekretær) som rapporterer til enhetslederne i teknisk sektor samt kommunalsjefen. En referansegruppe bestående av de ansvarlige for hver av de 3 planene som utarbeides samtidig ledes av kommuneplanleggeren. Teknisk utvalg er styringsgruppen for planarbeidet og holdes oppdatert om fremdriften.

Samarbeid på tvers av enheter og fagfelt har vært viktig i planprosessen. Samtlige ansatte i teknisk etat har hatt anledning til å komme med sine synspunkt gjennom et tildelt spørreskjema på hva de mener Visjonsplanen bør inneholde.

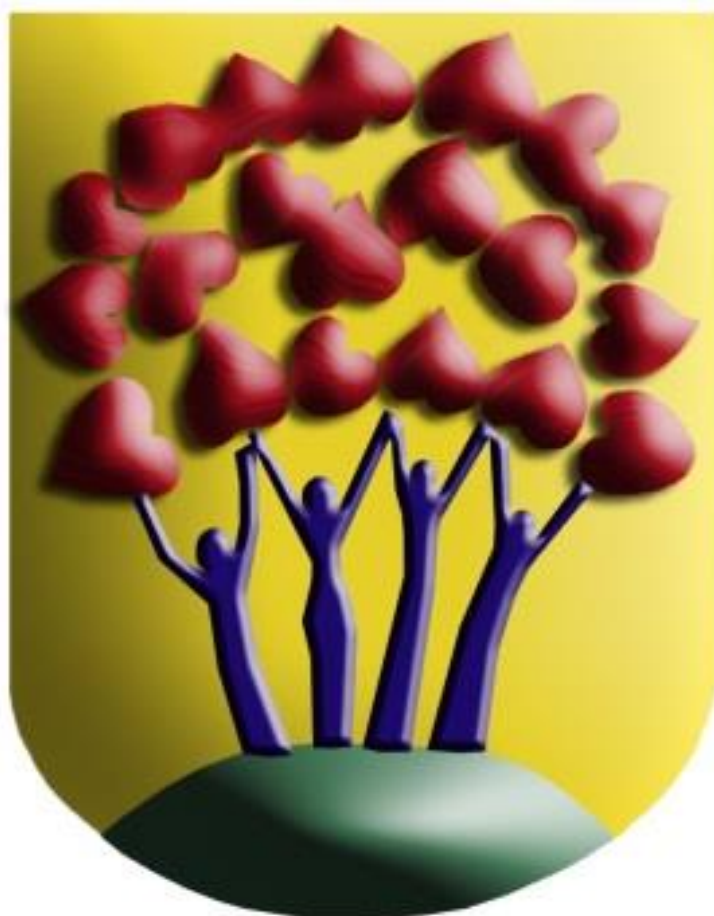
Før ferdigstilling er Visjonsplanen sendt på høring til: enhetslederne i teknisk etat, teknisk utvalg, kommunalstyret, kommunalsjefer, Fylkeskommunen, Fylkesmannen, Statens vegvesen, gruppeledere for de politiske partiene, Rådet for funksjonshemmede, Eldrerådet, Byforeningen, Farsund og Lista Handelsstandsforening, Ungdomsrådet, havnestyret, Farsund 365, Lista bondelag og Farsund skogeierlag.

Slik brukes Visjonsplanen

- Teknisk sektor gjennomfører en årlig evaluering av Visjonsplanen i forbindelse med neste års budsjett for slik å kunne spille inn forslag basert på denne.
- Teknisk sektor bruker Visjonsplanen som grunnlag for innspill til revidering av kommunale planer.
- Vi benytter Visjonsplanen aktivt som utgangspunkt for øvrige planer og prioriteringer.
- For avdelingene blir Visjonsplanen realisert gjennom årsbudsjettet.
- Oppfølging av enkelte visjoner kan medføre behov for en ny stilling evt. endrede instruksjoner for eksisterende stilling, se side 26.

Kilder:

1. St.meld. nr. 39 (2001-2002) Oppvekst- og levekår for barn og ungdom i Norge
 2. Økologisk landsby:
<http://www.dr.dk/Nyheder/Regionale/Nordjylland/2014/09/08/071158.htm>
<http://www.dn.no/d2/2014/08/28/2111/Livsstil/sosialkologene>
<http://www.dr.dk/Nyheder/Regionale/Nordjylland/2014/09/08/080943.htm>
 3. http://www.farsund.kommune.no/phocadownload/Nyhetsdokumenter/Revisjon_av_TS-plan__Vedtatt_av_KS_19_06_12.pdf
 4. <http://stavangersentrum.no/artikkel/ajaxparken-pa-2plass-i-karing-av-norges-beste-uterom>
 5. <http://www.stavanger.kommune.no/52>
 6. <http://www.flyttilhardanger.no/pdf/fil4.pdf>
 7. [http://www.byantikvaren.oslo.kommune.no/getfile.php/byantikvaren%20\(BYA\)/Internett%20\(BYA\)/Dokumenter/Publikasjoner_infoark/Skiltveileder%2014092012%20FULL.pdf](http://www.byantikvaren.oslo.kommune.no/getfile.php/byantikvaren%20(BYA)/Internett%20(BYA)/Dokumenter/Publikasjoner_infoark/Skiltveileder%2014092012%20FULL.pdf)
 8. http://issuu.com/stavanger.kommune/docs/prosjektkatalog_park_og_vei_stv_kommune_2013/78
 9. <http://tema.webatlas.no/0937/Planinnsyn>
 10. Regional analyse lister, ISBN: 978-82-7401-708-5
- Inspirasjon:http://okonomihandbok.no/edokumenter/kommunens_styringssystem/Visjonsplan_trykket_juni2006.pdf



Bilde: Hjerte for byen, av Ø. Bekkevold