



Vest-Lista

Områdeplan Utvalgt Kulturlandskap Vest-Lista

Vedtatt av kommunestyret 15.12.2022



Lista

Og straks der vestantil Lindesnes
det er ei Bygd, heiter «Lista».
Det er ei Bygd, der det tyt og blæs,
og der dei hev «ingja Kvista».
Men Taren kransar den langa Rand,
der Havet bryt seg mot Lister-Strand.

Og Maasen flyg yver Saltan Sjo
og flagsar med sine Vengjer.
Og Lister-Baaten gjer likaso,
der fram han ber sine Drengjer.
Og Baaten stoggar paa Bylgje-Veg,
og Fisken nuppar, og Drengen dreg.

Og «Lista» ligg, der du frampaa gjeng
som Bakste-Fjøli so flat, ja.
Og der er Aaker, og der er Eng,
- so Folk, dei fær seg no Mat, ja.
Og der er Øykjer og Kyr og Sau,
og Lyng og Rullestein er der au.

Og Lister-Himlen er vid; og naar
det inkje er nokor Sky paa,
so kvelver han seg so blank og klaar,
til han tek Hatten av Bly paa.
Og Torve-Røyken or Pipa fyk,
der Lister-Buen sin Skorstein ryk.

Og Lister-Buen er heller sein,
og sprakar inkje av Yngdi.
Men endaa hev han i Nosi Bein,
og kjem han, sig han med Tyngdi.
Og alt i alt, vil eg leggja til,
er Lister-Buen og «Lista» gild.

av Per Sivle





På vegne av Landbruks- og matdepartementet og Miljøverndepartementet ga de tre direktoratene Statens landbruksforvaltning, Riksantikvaren og Direktoratet for Naturforvaltning i 2008 alle fylker i oppdrag å velge ut 2-3 verdifulle kulturlandskap.

Disse områdene skulle vurderes for å inngå i et utvalg av nasjonalt spesielt verdifulle kulturlandskap.

Fylkesmannen i Vest-Agder prioriterte Vest-Lista til utvelgelsen. Området er et rikt kulturlandskap med aktiv jordbruksdrift og har store kulturhistoriske og biologiske verdier.

Dette er 5. revisjon av forvaltningsplan for området – og navnet endret til områdeplan. I 2020 ble ansvaret for forvaltning av området overført fra Statsforvalteren i Agder til Farsund kommune. Områdeplanen er som følge av dette utarbeidet av kommunen.

I perioden fra oppstart i 2009 ble geografisk område først redusert noe i nord på grunn av utstrekningen av Lista vindkraftverk og senere, i 2019, utvidet mot sør og nord.

Det geografiske området strekker seg i dag fra Lista fyr til Varnes fyr og bærer med rette navnet Utvalgt Kulturlandskap Vest-Lista!

Farsund 15.12.22

Arnt Abrahamsen
ordfører

Innhold

Forord	s. 3	Langhus	s. 14
Innledning og bakgrunn	s. 6	Steingjerder, bakkemurer og rydningsrøyser	s. 15
Hva er Utvalgte kulturlandskap	s. 6	Møller og kvernhus	s. 15
Hvorfor har vi Utvalgte kulturlandskap	s. 6	Jordkjellere og smie	s. 15
Vest-Lista	s. 6	Kjune	s. 15
Organisering	s. 7	Kjente personer	s. 15
Mandat for arbeidsgruppa fra og med 2022	s. 7	Festung Lista/krigsminner	s. 16
Organiseringen av arbeidet	s. 7	Nordberg fort/Lista museum	s. 16
Om organisering på landsbasis av Utvalgte kulturlandskap i jordbruket	s. 7	Fyr	s. 16
		Havner	s. 16
Områdeskrivelse	s. 8	Naturmangfold verdier	s. 17
Beliggenhet og landskapsregion	s. 8	Landskap	s. 17
		Biologisk mangfold	s. 17
Kulturhistorisk landskap av nasjonal interesse (KULA)	s. 10	Naturlig slåttemark	s. 17
		Kystlynghei	s. 17
Kulturhistoriske verdier	s. 12	Våtmark	s. 18
Fornminner	s. 12	Tarevoller	s. 18
Helleristninger	s. 12	Jøllebekken	s. 18
Pikksteiner	s. 12	Tidligere kartlegginger	s. 18
Gravminner	s. 12	Oversiktskart biologiske verdier	s. 19
Sedefiske – stangfiske fra land	s. 13	UKL Vest-Lista og kriterier for et UKL-område	s. 20
Taresanking	s. 13	Kriterier	s. 20
Måkestiller	s. 13	Helhet og landskap	s. 20
		Biologiske og kulturhistoriske verdier	s. 20
Bosetting og bygninger	s. 14	Gode funksjonelle sammenhenger	s. 20
Hustuffer	s. 14	Lite tekniske inngrep eller sterkt intensivert landbruk	s. 20
Klyngetun	s. 14		



Romlig og visuell helhet	s. 21	Forholdet til kommuneplan, verneområder og private rettigheter	s. 28
Representativt eller særpreg	s. 21	Kommuneplan og områder for bebyggelse	s. 28
Formidlingsverdier	s. 21	Vern etter naturmangfoldloven	s. 30
Kunnskapsverdier	s. 21	Generelt om forholdet til offentligrettslig godkjenning og planverk	s. 30
Opplevelsesverdier	s. 21	Om forholdet til private rettigheter ...	s. 30
Bruksverdier	s. 21	Forvaltning og saksbehandling	s. 31
Utfordringer	s. 23	Kostnader og budsjett	s. 31
Bevare området egenart	s. 23	Finansiering og årlig behov for midler ...	s. 31
Synliggjøre og markedsføre området	s. 23	Årshjul og tiltaksoversikt	s. 32
Utbygging og andre inngrep	s. 23	Årshjul	s. 32
Fremmede og uønskede arter	s. 23	Administrative verktøy	s. 32
		Generelt om tiltaksoversikter	s. 32
Strategier, mål og tiltak	s. 24	Formidlingsplan for UKL Vest-Lista	s. 33
Mål	s. 24	Publikasjoner	s. 34
Strategier	s. 24		
Tiltak	s. 24		
Skjøtsels- og vedlikeholdstiltak	s. 24		
Tiltak for næringsutvikling	s. 25		
Bygninger, parkering, skilting m.m.	s. 25		
Næringsvirksomhet i tilgrensende område som er viktig for UKL-området .s.	25		
Prinsipper for tildeling av tilskudd .s.	27		
Ferdseisveier og turstier	s. 27		
Hogst og rydding av sitka og annen skog med formål beiting	s. 27		
Permanente gjerder	s. 27		
Skjøtsel av kystlynghei	s. 27		
Restaurering av steingjerder	s. 27		
Restaurering av bygninger	s. 27		



Innledning og bakgrunn

Hva er Utvalgte kulturlandskap

Landskapene er valgt ut fordi de er særegne jordbrukslandskap med store biologiske og kulturhistoriske verdier, skapt av mennesker i samspill med naturen gjennom generasjoner. Særpreget blir tatt vare på gjennom fortsatt drift, skjøtsel og vedlikehold av områder over hele landet. Folkene som lever her tar vare på naturmangfold, kulturhistorie og jordbruksdrift gjennom både tradisjonelle bruksmåter og vår tids bygdeliv. Støtte fra myndighetshold skal bidra til at disse verdiene blir med oss inn i framtida.

Utvalgte kulturlandskap i jordbruket er en tverrfaglig, felles satsing mellom Landbruks- og matdepartementet og Klima- og miljødepartementet. Satsingen skal sikre verdier knyttet til landskap, biologisk mangfold, kulturminner og kulturmiljøer, herunder sikre langsiktig skjøtsel og drift.

Arbeidet med å velge ut områder startet tilbake i 2008. I 2021 har vi 46 områder som viser mangfoldet av norske jordbrukslandskap. Den økonomiske rammen for ordningen er 38 millioner kroner. I løpet av 2022 øker antall området til 49.

En egen tilskuddsordning knyttet til Utvalgte kulturlandskap skal bidra til å bevare kvalitetene i de utvalgte områdene. Tilskuddsordningen bygger på frivillighet.

Se formålsparagraf om tilskuddsordningen i Forskrift om tilskudd til tiltak i Utvalgte kulturlandskap i jordbruket m.m. <https://lovdata.no/dokument/SF/forskrift/2019-12-18-2024>

Les mer om Utvalgte kulturlandskap i jordbruket på Landbruksdirektoratet sin nettside <https://www.landbruksdirektoratet.no/nb/jordbruk/miljo-og-klima/jordbrukets-kulturlandskap/utvalgte-kulturlandskap-i-jordbruket?resultId=0.0&searchQuery=Utvalgte+kulturlandskap>

Hvorfor har vi Utvalgte kulturlandskap

Formålet med tilskudd til tiltak i Utvalgte kulturlandskap er å bidra til å sikre verdier knyttet til landskap, biologisk mangfold, kulturminner og kulturmiljøer, herunder sikre langsiktig skjøtsel og drift.

Jordbrukslandskapet er skapt av mennesker i samspill med naturen. Bygninger, steingjerder, gravhauger og

ferdselsveier er bygget, og slåtteenger, lyngheier, beitemarker og lauvingslier er blitt til gjennom bruk av arealer gjennom lang tid, mange steder flere tusen år. Helheten av gårdstun og inn- og utmark i åpne og varierte jordbrukslandskap er resultat av den samlede aktiviteten. Disse verdiene er avhengig av fortsatt bruk, skjøtsel og vedlikehold for å opprettholdes.

Vest-Lista

Området er et av Norges eldste jordbrukslandskap med spor etter menneskers aktivitet i over 6000 år. Her er helleristninger og skålgroper fra bronsealderen, gravhauger, sammenbygde langhus og klyngetun, krigsminner og utallige steingarder og rydningsrøyser. Aktiv landbruksdrift og driftige bønder holder landskapet i god hevd. Den ytterste sonen mot sjøen inngår i Lista-strendene landskapsvernområde. Her finnes et stort artsmangfold med sjeldne og trua naturtyper og rødlistearter og et svært rikt fugleliv. Kulturavhengig artsmangfold finnes særlig i naturbeitemarka på Penne og i kystlyngheia på Jølleheia. Et nettverk av merkede turstier og sykkelveier, besøksmål som Lista museum på Nordberg Fort, Lista fyr med Besøksenter Våtmark Lista og Varnes fyr og legger til rette for gode opplevelser for kommunens innbyggere og andre besøkende.

Landbruksdirektoratet sin omtale av Utvalgt kulturlandskap Vest-Lista kan leses

<https://www.landbruksdirektoratet.no/nb/jordbruk/miljo-og-klima/jordbrukets-kulturlandskap/utvalgte-kulturlandskap-i-jordbruket/dette-er-de-utvalgte-kulturlandskapene/vest-lista>



Organisering

Høsten 2008 ble alle grunneiere innenfor det geografiske området foreslått som Utvalgt Kulturlandskap invitert til informasjons- og drøftingsmøte om etablering av UKL Vest-Lista. Ca. 60 personer møtte.

Det ble opprettet ei arbeidsgruppe med representanter for grunneierne, Farsund kommune, Fylkesmannen i Vest-Agder og Vest-Agder fylkeskommune. Fylkesmannens landbruksavdeling var sekretariat for arbeidet. Arbeidet ble organisert med årlig grunneiermøte som øverste organ.

I 2020 ble ansvaret for forvaltning av UKL Vest-Lista overført fra Statsforvalteren i Agder til Farsund kommune.

Kommunen er sekretariat og årlig grunneiermøte er fortsatt øverste organ.

Arbeidsgruppa ble utvidet med 2 grunneierrepresentanter og har i 2022 følgende sammensetning:

- *Stig Alfred Eikeland*, naturforvalter, Farsund kommune
- *Aud Irene Vatland*, jordbrukssjef, Farsund kommune
- *Ellen Synnøve Eskeland*, seniorrådgiver, Statsforvalteren i Agder, landbruk
- *Bjørn Vikøyr*, seniorrådgiver, Statsforvalteren i Agder, miljø
- *Hans Christian Lund*, rådgiver, Agder fylkeskommune
- *Elise Engesland-Halsne*, avdelingsleder, Lista museum
- *Reinert Kjølleberg*, grunneier, oppnevnt av Lista og Lyngdal bondelag
- *Hans Kristensen*, oppnevnt av Lista Sau- og Geiteavlslag
- *Øystein Gilja*, grunneier, valgt av grunneiermøtet
- *Magnus Ørnholt Tjørve*, grunneier, valgt av grunneiermøtet
- *Tore Mikalsen*, grunneier, vararepresentant valgt av grunneiermøtet

Representanter valgt av grunneiermøtet velges for 3 år om gangen. Representantene kan gjenvelges.

Mandat for arbeidsgruppa fra og med 2022

Arbeidsgruppa skal ivareta grunneierne interesser, fungere som faglig og praktisk rådgiver for kommunen i forbindelse med planlegging, drift og tildeling av tilskudd mm.

Arbeidsgruppa skal utarbeide områdeplan, formidlingsplan, eventuelle tiltaksplaner og ha et overordnet ansvar for framdrift i forhold til planar, tiltak og forvaltning av tilskuddsmidler. Arbeidsgruppa er rådgivende for kommunen ved prioritering og tildeling av tilskudd.

Grunneierrepresentanter i gruppen deltar ikke i drøfting og prioritering av tiltak der de selv søker tilskudd. Representanten fra Statsforvalteren landbruksavdeling fratrer i drøftinger der SF etter forskriften er klageinstans.

Organiseringen av arbeidet

Kommunen er vedtaksmyndighet og fatter vedtak om tilskudd, ferdig godkjenner tiltak og utbetaler tilskudd i overensstemmelse med forskriften. Statsforvalteren er klagemyndighet.

Arbeidsgruppa påvirker beslutninger og påser åpenhet om prosesser samt gir vektige innspill ved prioritering av tiltak, vurderer vilkår og størrelse på tilskudd som skal tildeles.

Kommunen lytter til arbeidsgruppa som har en viktig oppgave med å foreta avveining mellom ulike interesser. Før søknader blir vurdert sendes det skriftlig invitasjon til alle grunneiere med invitasjon til å melde inn tiltak. Når frist for innmelding er utløpt, foretar kommunen befaring og bistår grunneier med å beskrive og framskaffe kostnadsvurdering av tiltak. Tiltaksbeskrivelsene legges frem for arbeidsgruppa for prioritering. Deretter oppfordres søkere til å søke elektronisk via Landbruksdirektoratet sin søknadsportal Agros. Kommunen er behjelpelig med søknad.

Se flere detaljer i kapittelet Forvaltning og saksbehandling på s. 39

Målgruppe

Målgruppe for områdeplanen er grunneiere og aktører i geografisk område for UKL som

- 1) skal finne kunnskap om ordningen, og som
- 2) skal gjennomføre tiltak.

Planen er viktigste styringsdokument for arbeidsgruppa, blant annet for å kunne prioritere tiltak og følge opp middelbruken.

Allmennhet og andre som har interesse for UKL Vest-Lista kan ved å lese områdeplanen se hva ordningen innebærer, hva som utføres og hvilke spesielle kvaliteter som finnes i området.

Om organisering på landsbasis av Utvalgte kulturlandskap i jordbruket

Les mer om organiseringen og aktørene i arbeidet med Utvalgte kulturlandskap i jordbruket på landsbasis

<https://www.landbruksdirektoratet.no/nb/jordbruk/miljo-og-klima/jordbrukets-kulturlandskap/utvalgte-kulturlandskap-i-jordbruket/hvem-har-ansvar-for-hva/Beliggenhet-og-landskapsregion>



Områdeskrivelse

Beliggenhet og landskapsregion

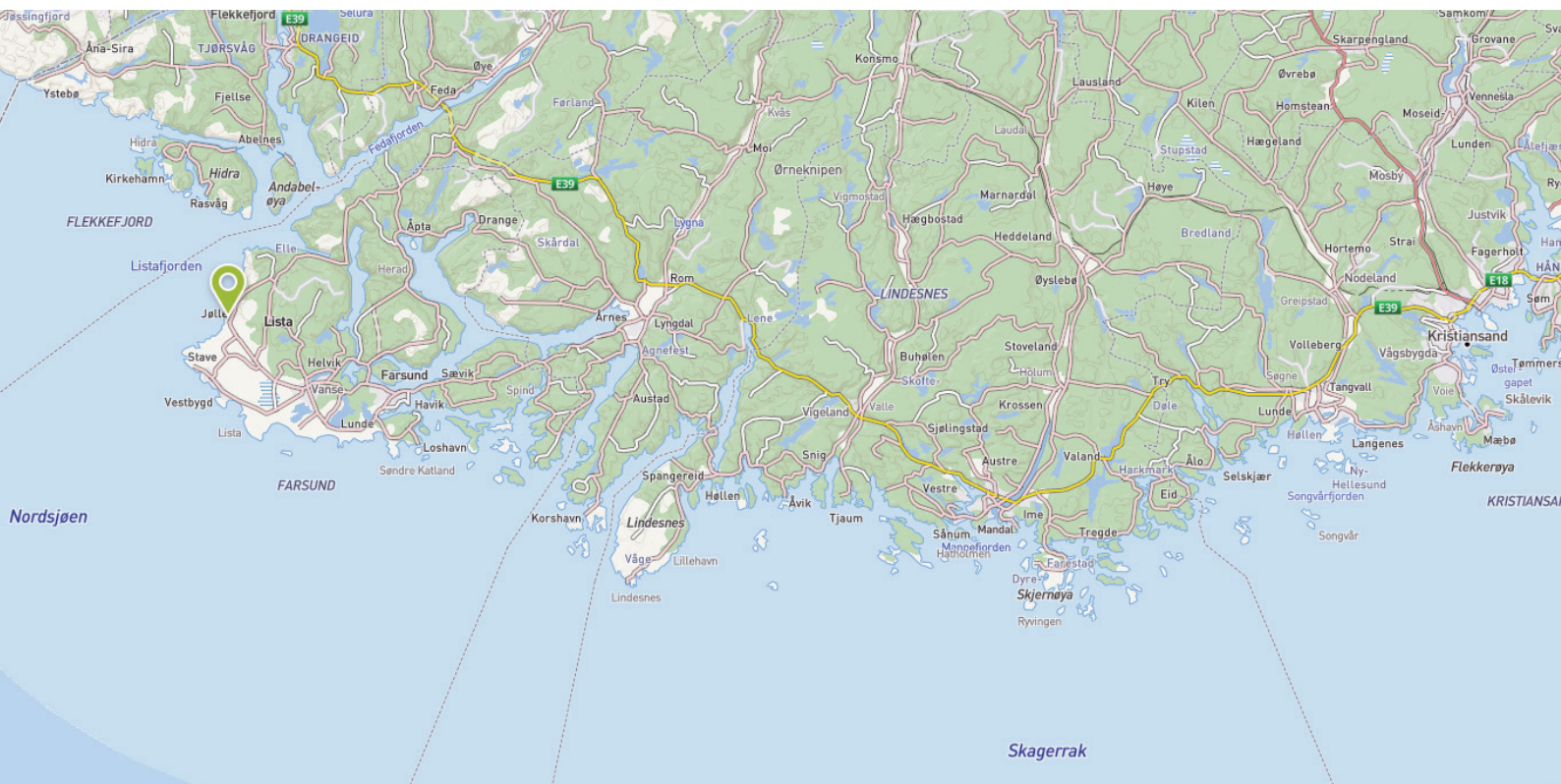
Lista hører til landskapsregion Jæren og Lista i det landsdekkende kartet som er utarbeidet av NIJOS. Regionen består av Lista, 19.1 Låg-Jæren og 19.2 Høg-Jæren. Det at området har mer til felles med Jæren enn områdene rundt er betegnende for områdets særegenhet. Både Jæren og Lista har et navnemessig opphav som «en rand eller kant innunder fjell». Jæren og Låglandet består av et flatt eller svakt bølgende morene-bakketerreng. Kysten i vårt område domineres av åpent hav som slår inn mot fjell, stein og rullesteinstrand. Lav lauvskog og kratt med karakteristisk utforming av vestavinden er typisk for området fra naturens side. Over liene og i utkanten av dyrket mark finner vi kystlynghei, leskog, ofte sitkaskog, er fortsatt et fremtredende landskapselement. Låglandet er nærmest, sammenhengende jordbruksland, og oppstykket kun av gårdstun og bygder som nærmest kan karakteriseres som landsbyer eller klyngetun. På Lista har tradisjonell bebyggelse ofte nær tilknytning til havet. Her fins mange eldre sjømannshus, både i gamle los- og fiskehavner eller mer spredt langs kysten. Langhus, en sammenbygging av våningshus og fjøs/låve, fins fortsatt blant Listas eldre bebyggelse.

Regionen er den mest fullkultiverte landskapsregion med et intensivt jordbruk som er dominerende, likevel er spor etter tidligere tider fremtredende med eksempelvis steingjerder, kulturbeiter og slåttemark som holdes i hevd takket være høy aktivitet på gårdsbrukene.

Les mer i lenkene under her:

[NIJOS-Landskapsregioner](#)

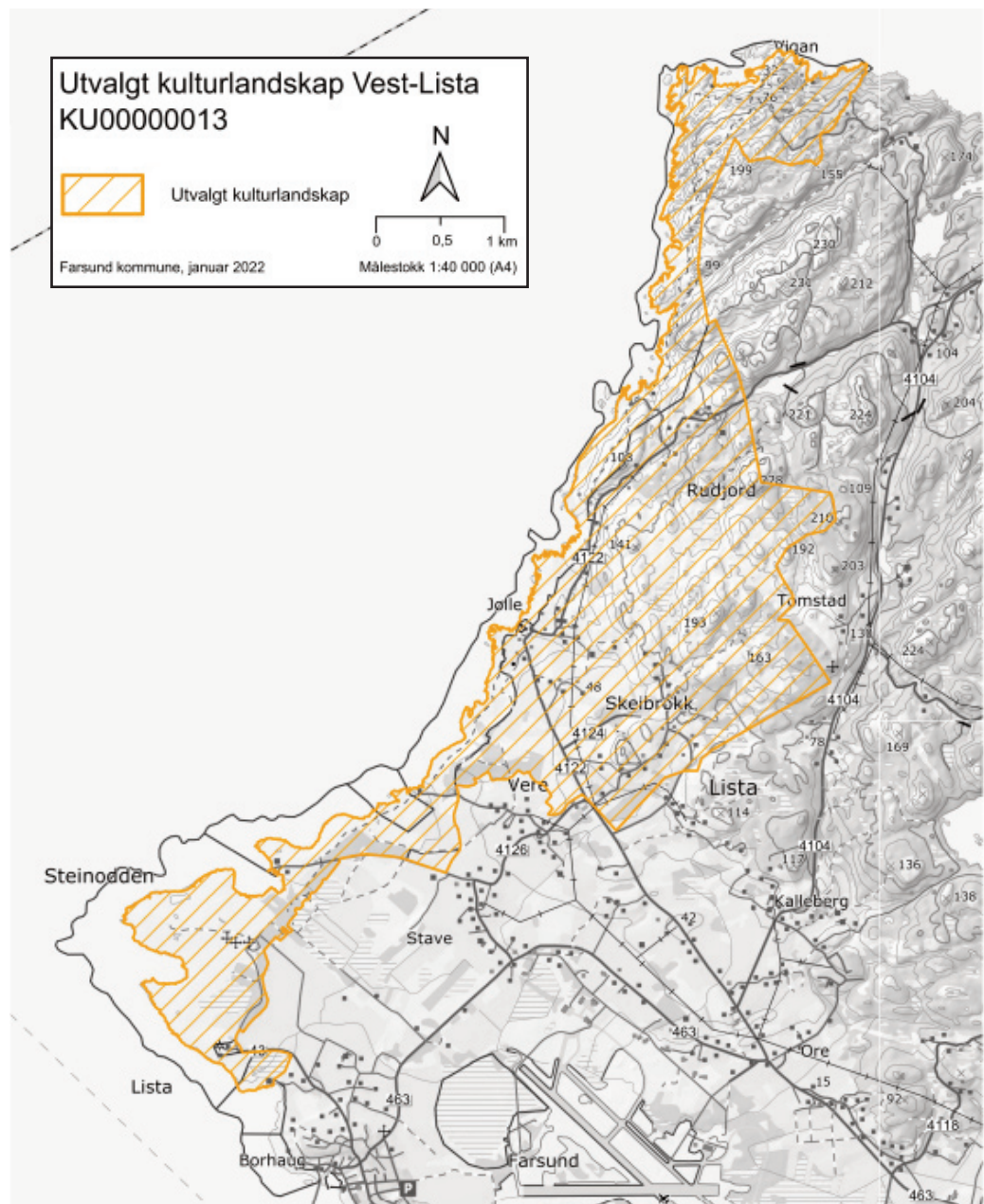
https://kart13.nibio.no/landskap/45_Landskapsregioner/Region19.pdf



Figur 1 - Det utvalgte kulturlandskapet på Vest-Lista ligger helt vest på Listahalvøya, eksponert mot Nordsjøen.



Figur 2 - Utsyn fra Snekkestø der åpent hav slår inn. Foto: Stig Alfred Eikeland.



Figur 3 - UKL Vest-Lista ble i 2019 utvidet fra nordsiden av Vågsvollvika (i sør) til og med Vigan (i nord).



Kulturhistorisk landskap av nasjonal interesse (KULA)

Riksantikvaren har fra 2021 tatt med UKL-området i ordningen «Kulturhistorisk landskap av nasjonal interesse». Avgrensingen er sammenfallende med UKL-området.

Les mer om Riksantikvarens satsning

<https://www.riksantikvaren.no/kulturhistoriske-landskap-av-nasjonalt-interesse-kula/>

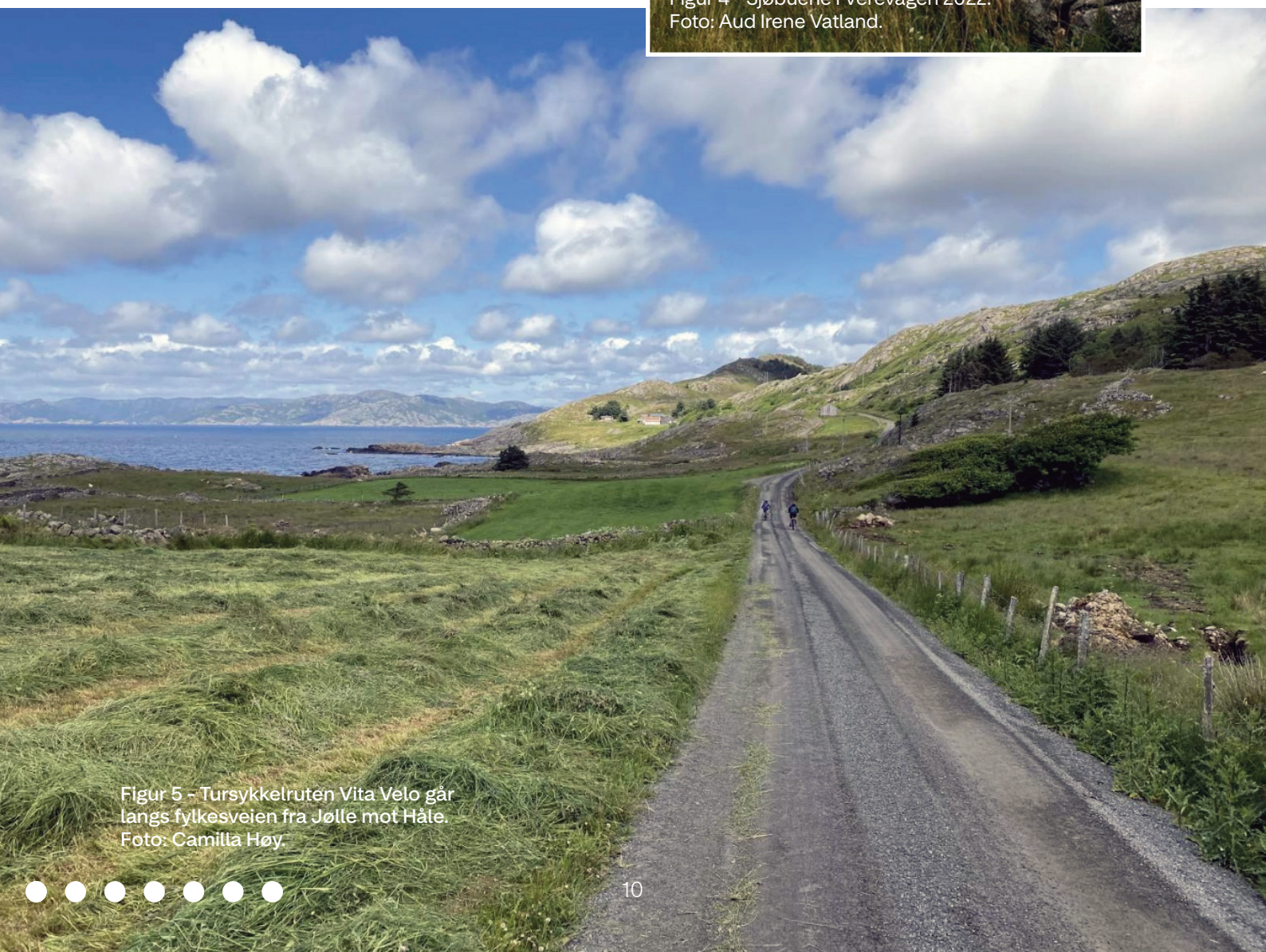
Gjennom området går både Kyststien som er en tursti for gående og tursykkelruten Vita Velo. Begge er viktige elementer i UKL.

I området finnes flere særegne bygningsmiljøer som sjøbuene her i Verevågen (Stavestråna):

Flere av sjøbuene har fått midler til restaurering for bevaring av gammel stil – og farge!



Figur 4 - Sjøbuene i Verevågen 2022.
Foto: Aud Irene Vatland.



Figur 5 - Tursykkelruten Vita Velo går langs fylkesveien fra Jølle mot Håle.
Foto: Camilla Høy.



Figur 6 - Kartet viser Kyststien gjennom UKL-området. Kilde Ut.no.

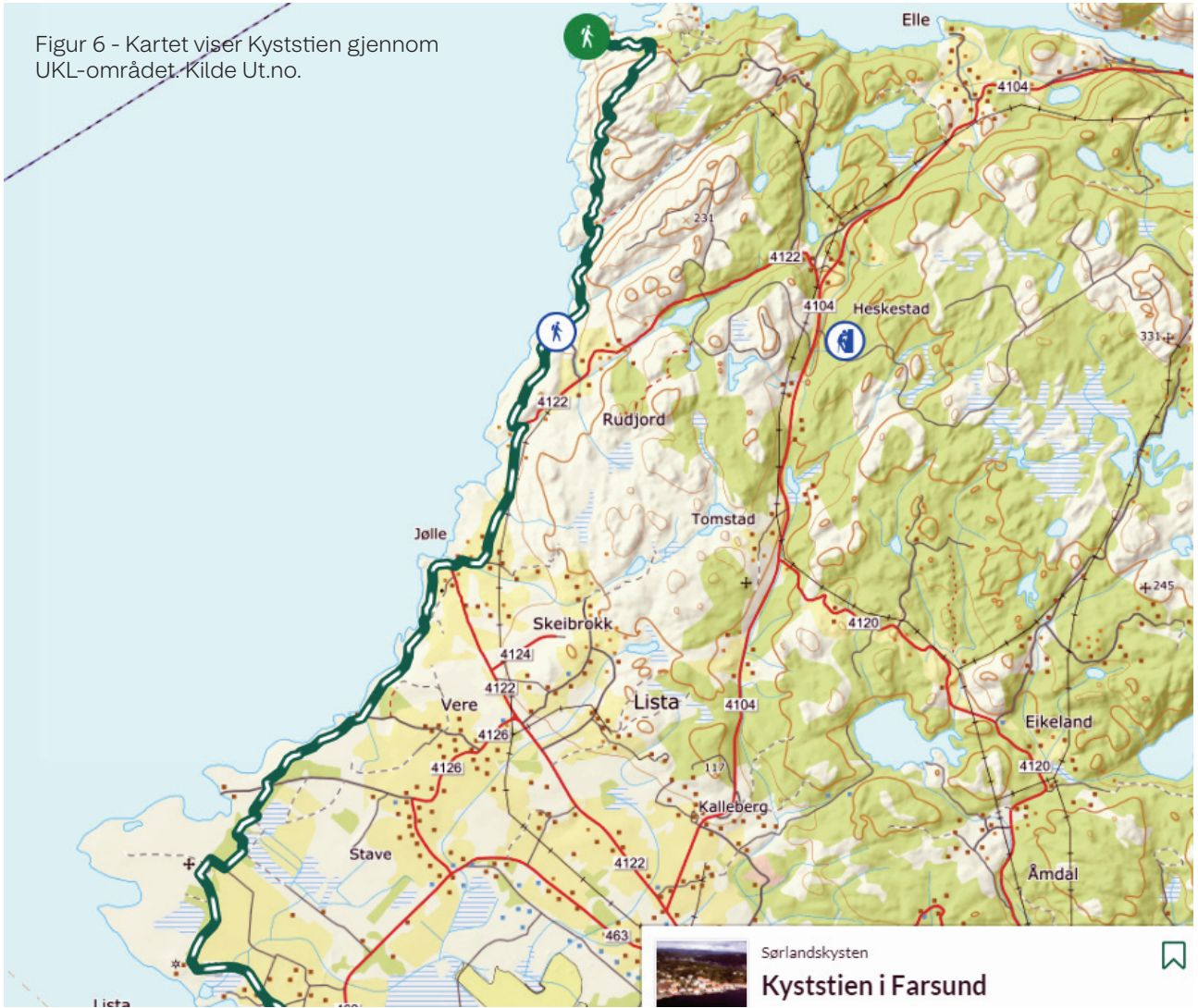


Foto: Fylkesmannen i Agder, 2019.



Kulturhistoriske verdier

Kulturminner er alle spor etter menneskelig virksomhet i vårt fysiske miljø, inkludert lokaliteter det knytter seg historiske hendelser, tro eller tradisjoner til. Videre er kulturmiljø områder der kulturminner går inn som en del av en større helhet eller sammenheng. Landskap er så helheten kultur- og naturmiljøene går inn i. Vest-Lista er rikt på slike kulturhistoriske verdier.

Fornminner

Som omtalt i den kulturhistoriske veiviseren «På tur i Listalandskapet» (Solveig Egeland 2005), vitner stedsnavn, gravminner og helleristninger om at Lista er et av Norges eldste jordbrukslandskap med røtter tilbake til yngre steinalder (2800-1800 f. Kr) og den eldre bronsealder (ca. 1800-1000 f.Kr.). Stedsnavnene Penne, Stave, Vere og Jølle er blant de eldste i landet.

Helleristninger

Lista er svært rik på helleristninger. Av rundt 1100 helleristningsfelt i landet ligger et hundretalls på Lista. På det nakne Jærberget i Pennemarka ligger ristninger av 22 skip side om side med bortimot 70 skålgroper. Dette er jordbruksristninger fra bronsealderen. Typisk for disse ristningene er at de symboliserer ting som husdyr, ploger og skip. Veideristninger fra steinalderen, som ofte hadde ulike dyremotiv, er ikke registrert i området.

Pikksteiner

I området finner vi to pikksteiner, en på Nordberg og en på Sausebakk. En regner med at pikksteinene og skålgropene kan knyttes til en fruktbarhetskultur der en feiret og dyrket livet i alle sine former. Skulle en sikre slektens overlevelse måtte både jord og mennesker være fruktbare.

Gravminner

Samtidig med og som en del av fruktbarhetskulturen vokste en rik og prangende gravskikk frem. På Vest-Lista finnes det to typer gravminner fra bronsealder og jernalder, gravhaugene og gravrøysene. Gravhauger finnes på flere av gårdene. Dette er jordhauger ofte nær gårdstunet og lett synlig fra det omkringliggende landskapet. På Skeibrok og på Trihaugodden er det gravrøyser fra bronse- og jernalderen. Disse skiller seg fra gravhaugene ved at de er store, bygd opp utelukkende av stein og ligger eksponert mot havet og omlandet relativt langt fra de forhistoriske gårdene.



Figur 7 - Helleristning i Pennefeltet.



Figur 8. - Skeibrokkroysa, fotograf ukjent.



Figur 9 - Pikksteinen/Vanen på Sausebakk, Vere.
Foto: Stig Alfred Eikeland.

Sedefiske – stangfiske fra land

I området er det flere plasser som er brukt til sedefiske. På slike steder finner vi ofte groper i fjellet der skjell og lignende er blitt knust til agn. Sedefiske er det eldste stangfiske fra land vi kjenner til. Billedhogger Mathias Skeibrok var en ivrig sedefisker på Sedberget.

Taresanking

Tang og tare var en viktig ressurs på Vest-Lista i over tusen år. Det ble brukt både som gjødsel og dyrefôr. Tarenavn som sauetang, grisatang og butang vitner om dette. Rundt 1870 oppdaget en at tare var det billigste råstoffet en kunne fremstille jord fra, og da begynte bøndene med tarebrenning og salg av tareaske. Langs strendene finnes det spor etter denne tiden i form av tareveier, tørkeplasser og bålplasser.

Måkestiller

I utvalgt kulturlandskap finnes flere måkestiller. Dette er omtrent meterhøye steinmurer som er formet som en rund eller avlang sylinder med inngang fra siden. Måkestillene tjente som skjul for skytterne under måkejakt etter at skytevåpen ble tatt i bruk.



Bosetting og bygninger

Hustuffer

Fra bronse- og jernalder finner vi flere hustuffer. Nedenfor Jærberget i Pennemarka er det tydelige spor etter en hustuft, forsøksvis datert til folkevandringstid (400-800 e.Kr.), men som gjerne kan være eldre.

Klyngetun

Bygningene er en viktig del av kulturlandskapet. På Vest-Lista er gårdene organisert på samme måte som i middelalderen (1000-1537) og kanskje enda lenger tilbake i tid. På Jølle og Rudjord er brukene organisert i klyngetun, det vil si at bygningene til flere familier, både inn- og uthus, ligger i en klynge. Rundt klyngetunet ligger innmarka som er delt inn i teiger for det enkelte bruk, og et utmarksgjerde skiller innmarka fra utmarka. Gjennom innmarka er det enda flere eksempler på steinsatte veier som leder ut til utmarka. På Penne er det opprinnelige klyngetunet splittet ved at bruk er flyttet ut. Dette skjedde i forbindelse med jordskifte på midten av 1800-tallet.

Langhus

Et annet særpreg på Lista er alle langhusene. Disse er karakterisert ved at innhus og uthus er bygd sammen i gavlen. Dette er en byggeskikk med røtter tilbake til jernalderen (500 f.Kr.-1050 e.Kr.). Ingen steder i landet finner vi en så stor konsentrasjon av langhus som på Lista. Pennehuset (se bildet) representerer et typiske langhus på Lista.

Våningshuset har en romdeling som et vanlig sørlandsk midtgangshus.



Figur 10 - Steingjerde på Håle, restaurert av Tore Mikalsen 2020. Foto: Stig Alfred Eikeland.





Figur 11 - Ei av møllene på Hervoll, fotograf ukjent.

Steingjerder, bakkemurer og rydningsrøyser

Et kulturlandskapselement som særlig setter sitt særpreg på Vest-Lista er de utallige steingjerdene, bakkemurene og rydningsrøysene.

Dette er minner fra en lang tidsperiode der nytt land har blitt ble dyrket opp og gardene har blitt delt i flere bruk. Eldst er steingjerdet som skiller den opprinnelige innmarka fra utmarka. Så er nye steingjerder kommet til etter hvert som behovet for ny jord meldte seg og redskapene for dyrking av jorda og håndtering av stein ble bedre. De fleste av disse steingjerdene er fra 1800-tallet.

Møller og kvernhus

På Hervoll var det i mange år ei bygdemølle og ikke mindre enn 13 kverner. I dag er det tre igjen. To av disse er restaurert og i Lista museums eie. Den tredje er i privat eie, den er ikke restaurert. Bygdemøllene var i bruk helt til 1964. Tidligere var det kverner i både Skeibrokbekken og Rudjordbekken. På Rudjord står fremdeles en kvern igjen. Det er ikke kjent når de første kvernene ble bygd, men rettigheter knyttet til vannkverner ble tatt inn i Magnus Lagabøtes bylov i 1270 (Gald 2003).

Jordkjellere og smie

I området finnes det mange jordkjellere, kalt jårplekjeller på Lista (jårple = potet), fra tiden før det var vanlig for hus å ha kjeller. Jordkjelleren var et velegnet sted for lagring av poteter, rotvekster og andre matvarer som ikke tålte frost. De var også nyttige om sommeren som kjølig oppbevaringsplass for mat.

På Nordberg står en godt bevart smie fra den tiden smedarbeidet var viktig i landbruket.

Kjune

Kjune er et lite bygg på størrelse med mølle der korn ble tørket. På Skeibrok, ved støtten av Mathias Skeibrok (se om billedhoggeren under) står en jordkjeller som skal ha vært brukt som kjune. Skeibrok brukte kjuna som atelier ved besøk hjemme på Lista.

Kjente personer

Billedhogger Mathias Skeibrok (1851-1896) fra Skeibrok er kjent som en av Norges største billedhuggere gjennom tidene. Han er også kjent for å ha vært en ypperlig skrøneforteller. Flere av historiene hans ble utgitt under tittelen «Sannferdige skrøner». Skeibrok var en god venn

av Abraham Berge (1851-1936), som var lærer på Lista før han ble valgt inn på Stortinget for Venstre i 1892. Han bodde på Nordberg. Han var finansminister i Christian Michelsens regjering (1905-07), kirkeminister i Jørgen Løvlands regjering (1907-08) og deretter finansminister igjen ved to anledninger, i Wollert Konows regjering (1910-12) og Otto Bahr Halvorsens regjering (1923). Ved sistnevntes død ble Berge statsminister (1923-24). Berge er også kjent for sitt lokalhistoriske forfatterskap og skrev bygdeboka for Lista i 1926. Denne ble utgitt på ny i 2006.

Festung Lista/krigsminner

På Lista er det svært mange spor i kulturlandskapet etter den tyske okkupasjonen av landet under andre verdenskrig (1940-45). I særstilling blant disse på Vest-Lista er Nordberg fort. Dette er Nordens best bevarte tyske kystfort fra okkupasjonstiden og er i dag fredet som kulturminne. Området og bygningsmassen eies av Agder fylkeskommune.

Nordberg fort/Lista museum

Museet har sin administrasjon på Nordberg fort, her har det blitt bygd et nytt og flott publikums- og formidlingsbygg der det o. Museet spiller en sentral rolle i formidling av kunnskap og opplevelser i det unike kulturlandskapet på Vest-Lista. Et helt bygg på området disponeres til en permanent utstilling om Utvalgt kulturlandskap. Bygget er åpent når museet har åpent.

Fyr

Lista fyr er et historisk viktig og karakteristisk landemerke i landskapet. Fyrområdet er Farsund kommunes aller mest besøkte turmål.

Høsten 1781 strandet hele åtte skip langs det som på den tid var en av seilskutetidens mest fryktede kyststrekninger. I 1836 ble området utbedret med et 34 m høyt fyrtårn, hugget i granitt. På grunn av problemer med å etter hvert skille fyrlysene langs kysten fra hverandre

ble det reist to fyr til på området i 1853.

De tre fyrene stod i 20 år og Lista fyrstasjon var i denne perioden verdens største!

Les mer om Lista fyr og fyrstasjonen:

<https://www.listafyr.no/fyrstasjonen/>

Varnes fyr ligger lengst nord på Vest-Lista ved innseilingen fra Listafjorden mot Stolsfjorden til Flekkefjord og Fedafjorden til Kvinesdal. Fyret ble opprettet samtidig som Lista fyr i 1836.

Området har en strategisk plassering og Varnes fort ble etablert i området av tyskerne under andre verdenskrig, som en del av Altanterhavsvollen.

Les mer om Varnes fyr og Varnes fort:

<https://listerfriluft.no/friluftaktiviteter/kulturhistoriske-opplevelser/spor-fra-krigen/varnes-fort-del-av-festung-norwegen/>

Havner

Havneanlegg i UKL-området kan deles inn etter beliggenhet:

Lengst mot nord:

- Vigan, gårdshavn
- Varnes, fyrhavna

Langs Vest-Lista:

- Snekkestø
- Jøllestø
- Stavstø (på Vere)
- Verevågen/Stavestråna (på Stave)

Mot sør:

- Vågsvollvika og Fyrhavna

I 2018 ble det bevilget UKL-tilskudd til utarbeidelse av heftet «Havner på Lista», se kapittelet Publikasjoner sist i planen.

Heftet omtaler også havner utenfor UKL-området og ble utarbeidet av Jo van der Eynden.

Heftet kan skaffes ved henvendelse Lista museum og Farsund kommune.



Servicebygget med kafe på Nordberg fort/Lista museum. Foto: Oskar Puschmann



Naturmangfold verdier

Jordbrukskulturen på Vest-Lista startet for ca. 5-6000 år siden. Dette satte preg på landskapet ved at det ble hogd, rydda, lauva og brent. Det ble etter hvert et skille mellom innmark og utmark og utmark ble grunnlag for ny innmark gjennom sanking av fôr og husdyrhold. Dette medførte gjødsling som i tur ga fruktbar åkerjord på innmark.

Dette tradisjonelle landbruket ga nye vilkår for flora og fauna og har gjennom tidene hatt påvirkning både på vegetasjon og landskapet. I dag er mye av det biologiske mangfoldet fra det tradisjonelle landbruket truet som følge av at vilkårene for moderne landbruk og samfunnet endrer seg.

På Vest-Lista finnes fortsatt rester av kulturmarkstyper fra det tradisjonelle landbruket.

Landskap

Hele kyststrekningen inngår i Listastrendene landskapsvernområde. På Vere finns et plantefredningsområde med blant annet en av få forekomster av kjempehøymol i Norge. Det finnes også store bestand av nikkebrønse, vasskryp og andre rødlistearter i landskapsvernområdet. Verneområdene er også viktige som trekk-, overvintnings- og hekkeområder for fugl.

Se omtale på Statsforvalteren sin nettside og Forvaltningsplanen for Listastrendene

<https://www.statsforvalteren.no/agder/miljo-og-klima/verneomrader/lista---internasjonale-verneomrader/forvaltningsplan-for-listastrendene/>

Biologisk mangfold

Naturbeitemark er udyrka urte- og grasdominert beitemark som er lite eller ikke gjødslet og har spesiell verdi som følge av at lys slippes ned som følge av husdyras beiting. Fravær av aktiv flategjødsling er ønskelig fordi de sjeldne artene som regel blir skygget ut av planter som trives med gjødsling.

Naturbeitemark er vurdert som sårbar på den norske sjeldenhetslista (rødlista) for naturtyper i Norge. Den har mange karakteristiske og sjeldne plante- og insektarter, som avspeiler de ulike dyras særegne måte å beite på. Naturbeitemarka skiller seg fra naturlig slåttemark ved at det er husdyra som høster foret, her er mer omfattende påvirkning av tråkk, og effekten av punktvis tilførsel av husdyrgjødsel gir mikrobiotoper som gir variert flora, tilhørende insektfauna, og et særegent preg.

Naturbeitemarka nær stranda langs Vest-Lista, særlig fra Jølle til Vågsvollvåien ved Lista fyr, er særpreget ved

at den blir tilført næring ved at tørket tare blåser inn over land. Generelt er arealer som over lang tid har hatt relativt god skjerming for dominerende kjølede vind og god solinnstråling, potensielt særlig artsrike. Som følge av gjennomgående kjølig nordvestlig vind, er dette av særlig interesse på Vest-Lista.

Balansert beiting for eksempel med sau i skog, og storfe i våtmark, gir karakteristiske karakterer og bidrar til økt naturmangfold.

Naturlig slåttemark

Naturlig slåttemark er arealer både i utmark og innmark, som over tid blir slått og ryddet årvisst. De mest artsrike i våre trakter blir slått seint i juli, eller senere når blomstene man etterstreber har fullført frøproduksjonen. Slike arealer kan vi finne både i innmark og utmark. Typisk for slåttemarkene er at plantene er jevnt fordelt i enga, derav begrepet blomsterenga. Slåttemark er vurdert som kritisk truet på den norske rødlista for naturtyper i Norge. Slåttemarka skiller seg fra naturbeitemark ved at husdyra kun beiter på sensommeren og høsten, eventuelt også tidlig på våren. Det er derfor vesentlig mindre påvirkning av tråkk og punktjødsling og mindre variasjon i flora og tilhørende insektfauna. Siden slåttemark er kritisk truet er det spesielt ønskelig å få fram igjen eksempler på denne naturtypen, og det særegne naturmangfoldet. Generelt er arealer som over lang tid har hatt relativt god skjerming for dominerende kjølede vind og god solinnstråling, potensielt særlig artsrike. Som følge av gjennomgående kjølig nordvestlig vind, er dette av særlig interesse på Vest-Lista.

Penne-Jærbergsletta-Kjelnes-Snekkestø utgjør til sammen et stort og svært variert kulturlandskap både med tradisjonell slåttemark, beitemark og lyngmark. I området finns innslag av sjeldne arter og til dels store bestand av bl.a. klokkesøte. Den ene Pennegarden er i dag eid av Miljøverndepartementet.

Kystlynghei

Det antas at Lista var skogkledd i eldre steinalder (9-4000 år f.Kr.) Avskoging var en viktig del av jordbruks-



Figur 13 - Arnold Vigmostad viser skjøtsel av kystlynghei på Rudjord. Foto: Ole Steffen Gusdal.

kulturen. Skog ble erstattet av lyng som ble en viktig ressurs i utmarka som beite og fôr til husdyr. Denne driftsforma gav gjennom langvarig bruk grunnlaget for en egen menneskeskapt vegetasjonstype, kystlynghei. I dag er mye av kystlyngheia på Lista borte, men på Vest-Lista, på skrinne bakkete jord, har denne bruken av kystlyngheia blitt videreført helt fram til i dag.

Våtmark

Lista har stor variasjon av våtmark i form av myr, sump, sumpskog og våteng med tilhørende mangfold av plante- og dyreliv. Våtmarksarealer har over lang tid blitt endret og omdisponert gjennom nedbygging, drenering og nydyrking.

Tarevoller

Listahalvøya er et av de viktigste trekkområdene for mange fuglearter både under vår- og høsttrekket. For noen arter er det siste stoppested om høsten før de krysser Nordsjøen på vei til overvintringsområder lenger sør, for andre er det første stopp på trekket nordover om våren. I disse trekkperiodene er steder med tarevoller de viktigste rasteplassene for vade- og spurvefugler. På trekket kan flere hundre, av og til tusen, besøke disse områdene. Stær, sandlo, myrsnipe, tjeld og vipe er noen av artene en kan finne her. Bløt og råtnende tare gir næring både for planter, insekt og krepsdyr og utgjør et enormt matfat for en rekke fuglearter.

Jøllebekken

Jøllebekken er en ca. 3,5 km lang gyte- og møllebekk. Her har det vært 14 møller og bekken har vært stemt opp ved Heimarstemmen, Midtstemmen og Tomstadtjønna. To møller er restaurert og ei tredje kan restaurerast. Det har alltid vært ørret i bekken, selv i perioder da ørreten ble borte fra mange vassdrag på Sørlandet på grunn av sur nedbør.

Tidligere kartlegginger

Den midterste delen av området er i Nasjonal registrering av verdifulle kulturlandskap beskrevet som «et større område som er svært rikt på kulturminner og botanisk interessant. Området er et av de store satsingsområdene på landsbasis. Det har stor nasjonal verdi», jfr. Naturbase ID KF00000155. Registreringen av verdifulle kulturlandskap i Norge ble gjort i perioden 1992-1994.



Figur 14 - Tareforekomstene nord for Stavestø er viktige som beiteområder for vadefugl. Foto: Pål Klevan.

Ifølge kartleggingen er områdets kulturminneverdier karakterisert som svært verdifullt og biologisk mangfoldverdiene er beskrevet som verdifulle. Se sluttrapport fra registreringen her: <https://www.miljo-direktoratet.no/globalassets/publikasjoner/dirnat2/attachment/527/binder1.pdf>

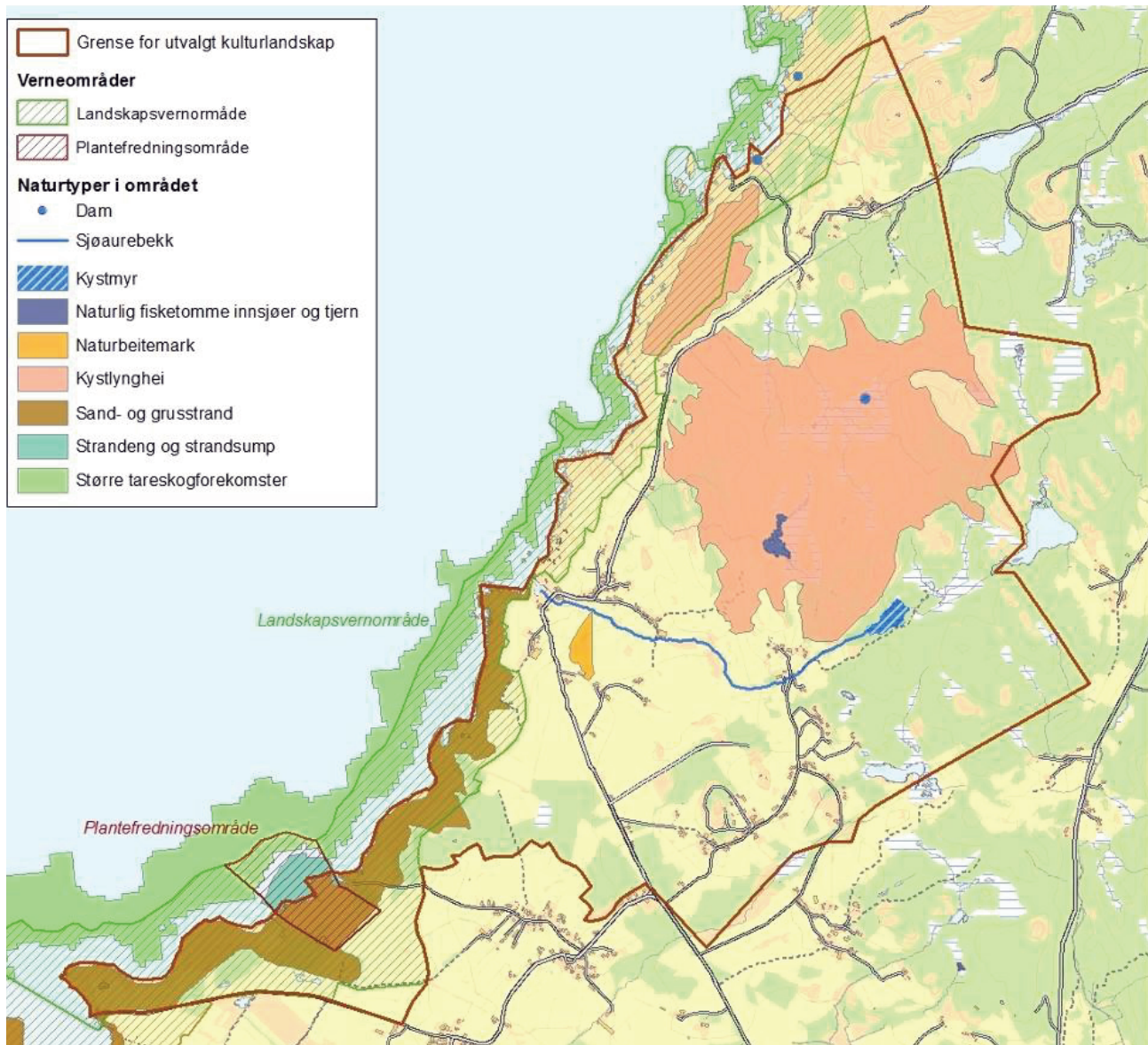
Listaprojektet 1991-1995 var en del av et forsøksprosjekt for samordnet bruk av virkemidler i kulturlandskapet i regi av Miljøverndepartementet og Landbruksdepartementet. Det foreligger ikke digitalt prosjekt- eller sluttrapport for prosjektet.

I perioden 2003-2005 ble det gjennomført et prosjekt som fikk navnet «Listalandskapet». Prosjektet var et

samarbeid mellom Farsund kommune, Listamuseet, Farsund bondelag, Fylkeskommunen og Fylkesmannens miljø- og landbruksavdeling. Sluttrapporten foreligger ikke digitalisert. Den kulturhistoriske guiden På tur i Listalandskapet ble utarbeidet som del av prosjektet, se avsnittet Publikasjoner.

Det er viktig at Utvalgt kulturlandskap inkluderer og bygger videre på arbeid som er gjort i tidligere prosjekter og at nye tiltak avklares i forhold til gjeldende planer og registreringer, som for eksempel forvaltningsplanen for verneområdene.

Oversiktskart biologiske verdier



Figur 15 - Kart som viser verneområder og naturtyper innenfor UKL-området.



UKL Vest-Lista og kriterier for et UKL-område

Kriterier

For å verdsette kulturlandskap er det utarbeidet kriterier/verktøy som samlet sett skal gi grunnlag for å klassifisere og prioritere det enkelte kulturlandskap. Kriterier er ikke objektive og nøyaktige. De kan ha blitt til på ulike måter og vil ofte speile den enkelte sitt verdisyn. Vi har valgt å inkludere kriteriene under her.

Helhet og landskap

For å vurdere om utvalgt kulturlandskap danner et helhetlig landskap, er det vanlig å vurdere om følgende sammenhenger er til stede i landskapet:

Biologiske og kulturhistoriske verdier

Som nevnt under presentasjon av Vest-Lista har området både store kulturhistoriske og biologiske verdier, men der de kulturhistoriske verdiene er særlig store. De enkelte kulturminnene og kulturlandskaps-elementene inngår i større kulturmiljø og landskap som gir større sammenheng og forståelse av de kulturhistoriske verdiene. Hele strandsonen og store deler av de høyereliggende områdene er som beskrevet over vernet etter naturmangfoldloven og innehar store verdier som øker den generelle landskapsverdien.

Gode funksjonelle sammenhenger

Den gamle gardsbebyggelse med klyngetun, innmark og utmark gir god kunnskap og opplevelse av næringstilpassing og levetilstand i tidligere tider. Gjennom at man i dag kan oppleve eldre kulturelement og minner fra tidligere tider i dagens landskap oppnår man tidsdybden.

Lite tekniske inngrep eller sterkt intensivt landbruk

Området står fram som et godt ivaretatt jordbrukslandskap. Det er lite forstyrrende tekniske inngrep som større vegnett, kraftlinjer osv. Bygging av Lista vindkraftverk har endra dette noe og vindkraftverket var også årsak til at areal i nord blei tatt ut av området for utvalgt kulturlandskap. Dette danner dog en slags pedagogisk kontrast mellom jordbrukets nøysomme forvaltning og dagens feilslåtte energipolitikk.

Selv om innmarka dvs. den dyrka marka og innmarksbeite er relativt intensivt drevet, finnes det fortsatt ugjødsla slåtteste og beitemarker og skjotta kystlynghei. Området har noe gjengroing og tilplanting med sitkagran på områder på Rudjord, Hervoll og Skeibrok samt området mellom Verevågen og Lista Fyr.



Figur 16 - Restaurert steingjerde hos Reinert Kjølleberg med utsikt over Kjølleberg. Foto: Stig Alfred Eikeland.



Romlig og visuell helhet

I tillegg til forhold som allerede er nevnt har området en naturlig romlig avgrensning som gir en stor visuell opplevelse av estetikk og landskapsbilde.

Kontinuitet og tidsdybde

På Vest-Lista har det vært kontinuerlig jordbruksdrift i over 6000 år og selv om innmarka i dag hovedsakelig har moderne drift med pløying, kunstgjødning m.m., er deler av området i tradisjonell drift med eksempelvis lyngbrenning.

Jordbruksdrifta har satt mange kulturspor i landskapet fra ulike tidsperioder som helleristninger, gravminner, klyngetun, langhus, steingjerder, rydningsrøyser m.m.

Representativt eller særpreget

Vest-Lista har landskapsstrukturer, bosettingsmønster, bygninger, driftsformer og kulturmarkstyper som er representative for Lista. UKL-området særpreget i tillegg av mange kulturlandskapselementer i stein. Selv om det finnes mange elementer typisk for det tradisjonelle jordbruket i vestre Agder, har landskapet mer til felles med Jærlandskapet enn med resten av Agder. På denne måten har området et unikt særpreget.

Formidlingsverdier

UKL-området har stor formidlingsverdi og er et populært besøksmål både til fots, på sykkel og med bil og buss. Tilrettelegging av turstier, særlig Kyststien og den merkede sykkelruten Vita Velo, har bidratt til økt ferdsel. Stier er merket og det er satt opp informasjons-skilt om kulturminner en rekke steder. På Nordberg fort er et helt bygg viet informasjon om Utvalgt Kulturlandskap og verdier i UKL Vest-Lista.

Kunnskapsverdier

De kulturhistoriske og biologiske verdiene i området har mye å fortelle om tru og hendelser i førhistorisk tid, driftsformer i landbruket og byggeskikk.

Helleristningene, gravminnene og gravfunn, pikksteinene, skålgropene er ei fortelling om tru og hvordan folk i førhistorisk tid uttrykte seg med hensyn på liv og død.

Klyngetunene, utmarksgjerdene, buveier og lyngheiene forteller om det tradisjonelle jordbruket. Et produksjonssystem der utmarka blei utnyttet til beiting og fôr-sanking og innmarka blei gjødsla opp med tilførsel av næring fra utmarka. Som følge av produksjonssystemet fikk vi både i innmark og utmark flere menneskepå-virkede vegetasjonstyper. Hver vegetasjonstype med sitt spesielle artsmangfold.

Det tradisjonelle produksjonssystemet er for det meste borte i det moderne, industrielle landbruket der fôr og næring fra utmarka er erstattet med innkjøpte innsats-varer som kunstgjødning, energi og maskiner.

Kunnskap om disse to produksjonssystema innenfor landbruket, kan være viktig for nyskaping og tilpassing til nye produksjonssystem i framtida. Klyngetunene og de ulike husa si plassering forteller om byggeskikk som har vokst fram i samspill med klimatiske forhold, hvordan arbeidet var organisert og lokale tradisjoner. Ser vi nærmere på det enkelte huset kan vi se endringer i arkitektur, materialvalg og handverk.

Kvernhus forteller om veien til kornet fra åker til brød. Kulturhistoriske spor og elementer forteller om hvordan folk levde tidligere og har slik sett en viktig sosial-historisk verdi.

Opplevelsesverdier

Vest-Lista kan gi opplevelser på mange vis. Ser vi med overblikk på området ser vi et vakkert landskap der kulturlandskapet, havet og himmelen dominerer. Går vi inn i landskapet ser vi enkeltelement og detaljer som for eksempel bygninger og steingjerder som er vakre eller spesielle. Det estetiske sammen med kunnskap om sammenhengen de enkelte elementene forteller om, kan skape følelse av tilhørighet, identitet og undring. Vest-Lista kan på denne måten gjøre det mulig se seg selv i en historisk sammenheng og å oppleve det kulturelle mangfoldet i tid og rom.

Bruksverdier

Vest-Lista har et stort potensial med hensyn til bruksverdier; både økonomiske bruksverdier og som et attraktivt område for opplevelser.

Både moderne og tradisjonell landbruksdrift vil være et viktig fundament for framtida. Tilskuddsordningen og andre positive virkemidler må brukes slik at det å ta vare på tradisjonelle driftsformer og kulturminner blir naturlige, økonomiske valg for landbruksnæringa i området.

Generelt bidrar Vest-Lista til at Farsund kommune er en kommune det er trivelig å bo i og besøke. Her er store opplevelses- og formidlingsverdier både for fastboende og tilreisende.



Sviing av kystlynghei. Foto: øverst Solveig Egeland 2002, nederst Oskar Puschmann 2015.





Utfordringer

Bevare området egenart

Fortsatt aktiv jordbruksdrift og grunneiere som ønsker å iverksette tiltak for å bevare verdiene er avgjørende. For å lykkes må det gode samarbeidet mellom kommunen og grunneierne ivaretas og videreføres.

Om områdets egenart, se områdebeskrivelsen i planens andre hovedavsnitt.

Synliggjøre og markedsføre området

Området er et populært besøksmål og UKL har bidratt til synliggjøring og markedsføring av området. Det er store forventninger til tilrettelegging og kravet til vedlikehold av stier, skilt, parkeringsplasser m.m. blir oppgaver kommunen må være oppmerksom på.

Utbygging og andre inngrep

Det er ikke planlagt store inngrep eller reguleringsplaner som kan komme i konflikt med verdiene i UKL-området. Vi har likevel tilfeller av søknader om bygging av bolighus og/eller fritidshus som kan komme i konflikt med landbruksareal. Dette er enkeltsaker som behandles av kommunen etter jordloven og plan- og bygningsloven. Vi mener det er viktig at UKL skal være en tilskuddsordning som gir et positivt insitamant til å ta vare på kulturelle og naturgitte verdier i sameksistens med jordbruket.

Dersom UKL blir brukt som argument for vern vil dette trolig skape skepsis til ordningen og virke mot det som er formålet – å bidra til å bevare verdiene i området.

Fremmede og uønskede arter

Det vil hele tiden være en utfordring å hindre eller minimere gjengroing av kulturbeiter og slåttemark som ikke er i bruk. Sitkagran har for eksempel evne til å spre seg og gro til tross for beiting. Denne ble tidligere plantet som leskog, men også som en raskt voksende og levedyktig produksjonsskog. Nå preger den kulturlandskapet i stor grad og hindrer de opprinnelige siktelinjene. Videre har den som andre fremmede arter en uheldig virkning på det naturlige mangfoldet på stedet. Landøyda, gyvel, parkslirekne og rynkerose nevnes også som uønskede, fremmede arter i kulturlandskapet.



Strategier, mål og tiltak

Mål

Hovedmål

- Ta vare på og utvikle helheten i landskapet, sikre områdets egenart og stimulere til aktivt landbruk.

Delmål

- Sikre at verdifulle kulturmarkstyper, kulturlandskaps-element og kulturmiljø blir tatt vare på og skjotta.
- Synliggjøre og formidle verdiene i kulturlandskapet
- Sørge for tiltak i hele området

Strategier

- Utarbeide områdeplan som gir rammer for frivillig arbeid
- Beholde tilskuddsordningen som sikrer kontinuitet i tiltak over tid
- Synliggjøre det utvalgte kulturlandskapet, blant annet gjennom bruk av formidlingsplanen, se siste hovedavsnitt.

Tiltak

Tiltak prioriteres for tilskudd på grunnlag av:

- Mål og strategier, se forrige avsnitt.
- Tilgjengelige midler og ønske om variasjon i type tiltak som støttes.
- Erfaringer med utførte tiltak siden etableringen av UKL Vest-Lista i 2008
- Tilbakemelding på tiltak som er utført

Områdeplanen beskriver ikke tiltak i detalj.

Dette fordi området er stort og typer tiltak er/kan være mange. Omsøkte typer tiltak endrer seg også fra år til år. Prioriteringslisten under er utarbeidet for på objektivt og faglig grunnlag, kunne prioritere mellom søknader og veilede søkere om hvilke tiltak som prioriteres:

Skjøtsels- og vedlikeholdstiltak

Steingjerder og bakkemurer vurderes som viktige landskapselementer som særpreger området. Restaurering av disse prioriteres. Uten vedlikehold kan nedraste steiner bli til hinder for drift av jordbruksbruksarealet. Uten funksjon som grensegjerde kan også interessen for bevaring avta og alternativt erstattes med ønske om fjerning.

Bevaring av biologisk mangfold prioriteres høyt da dette er en like viktig del av UKL som bevaring av kulturmiljø.

Avtaler om turstier. Vi ønsker å inngå avtaler med grunneiere om kompensasjon for turstier for minimum 5 år. Dette på grunn av at statens søknadsportal Agros har en begrensning på arbeidsfrist maksimum 3 + 2 år. I gjeldende avtalemal løper avtalen til en av partene sier opp og varer derfor i praksis lenger enn 5 år.

Istandsetting og gjenoppbygging av kvernhus prioriteres som en type bygg vi ønsker å gjenbygge som det eksempelvis er gjort på Hervold. Samme forutsetninger som for restaurering av andre bygg gjelder for kvernhus.

Rydding av kulturbeiter, gjengrodde innmarksarealer og fjerning av fremmede arter. Områder som er utsatt for gjengroing må skjottes kontinuerlig for å opprettholdes som en representativ del av kulturlandskapet og inngå som en del av den ordinære driften på gården. Vi velger å tildele et engangsbeløp fremfor å tildele årlige midler til skjøtsel. Dette gjør administrasjonen enklere. Så lenge det settes vilkår om inngjerding og beiting eller videre drift vil man oppnå samme resultat. Under denne kategorien faller også hogst av fremmede treslag.

Drenering og gjerdning med netting eller strøm, er ofte nødvendig som del av istandsetting og vedlikehold av eldre jordbruksareal som har vært ute av drift eller. Det kan gis tilskudd til dette sammen med andre skjøtseltiltak eller alene. I hvert enkelt tilfelle må det vurderes om tiltaket har betydning for kulturmiljøet eller om det kun er et tiltak som må gjøres i forbindelse med ordinær drift av velfungerende jordbruksareal.

Bygging av landbruksveier kan gis tilskudd. Veger som benyttes som turtrase eller er del av øvrig UKL-tiltak prioriteres. Det forutsettes at vegen bygges i tråd med retningslinjer for bygging av landbruksveier. I hvert enkelt tilfelle vurderes det om veien passer inn i kulturmiljøet og om landskapsvirkningen er akseptabel. Veger med kulturhistorisk verdi prioriteres og det settes ikke krav som vil endre opprinnelig utforming.

Vedlikehold eller restaurering av eldre bygninger og anlegg kan gis tilskudd. Tilskudd forutsetter at bygget er av verneverdig karakter og at restaurering eller gjenskaping skjer slik at det bygget og bygningsmiljøet det er en del av opprettholder eller forbedrer sin antikvariske verdi. Godkjenning av tilskudd forutsetter at planlagt arbeid er vurdert av byggfaglig miljø, for



eksempel Byggeskikkenteret i Flekkefjord. Det må følge et forpliktende og detaljert tilbud fra utførende firma og/eller et oppsett over egeninnsats med søknaden. Bygninger som er del av et sentralt bygningsmiljø prioriteres. Det er kun utvendige tiltak som er synlige som vil kunne gis tilskudd.

Overordnet planverk og kartlegging kan innvilges tilskudd der målet er å skaffe kunnskap eller oversikt over temaer som er viktig for en helhetlig og kunnskapsbasert skjøtsel av UKL-området. Det kan gis tilskudd til arkeologiske undersøkelser av kulturminner som kan gi ny kunnskap om historien i UKL-området – og som samtidig er egnet til formidling. Arbeid med å presentere og markedsføre ordningen inngår også.

Utgifter til drift av tilskuddsordningen. Det settes av midler til møtegodtgjørelse for medlemmer i arbeidsgruppa, direkte kostnader knyttet til gjennomføring av arrangementer, informasjonsvirksomhet og informasjonsmateriell.

Tiltak for næringsutvikling

Jordbruksdrift er viktigste næringsvirksomhet i området.

Tiltak som stimulerer og legger til rette for å opprettholde drift i overensstemmelse med mål for området prioriteres.

Annen næringsvirksomhet innenfor området er f.eks. knyttet til:

- Turisme/utleiehus og -hytter
 - Leiligheter i assistentboligen, Lista fyr
 - Saltsvidd, Jøllestø skysstasjon
 - Steinsvikabua, Varnes – skjærgårdspark-område, dagsturhytte
 - Private utleiehus og -hytter
 - Fiske/fangst med utgangspunkt fra lokale havner
- Besøksmål:
 - Lista fyr/Besøkssenter våtmark Lista/Kunstpunkt Lista
 - Nordberg fort – Lista museum
 - Penne Økologiske hage
 - Sesongåpen kafe i Bryggerhuset i Jøllestø
 - Vita Velo tursykelrute
 - Kyststien
 - Varnes fyr
- Lokale bedrifter:
 - Gardsbruk
 - Lokale entreprenører og maskinfirmaer
 - Arkitektfirmaer – Gaia Lista AS og Stiv Kuling AS

Bygninger, parkering, skilting m.m.

Tiltak knyttet til bevaring av bygninger, tilrettelegging for parkering, skilting/merking etc. som kan bidra til økt næringsaktivitet i området, prioriteres.

Skiltmal i Miljødirektoratets profilbank skal benyttes.

Plan for skilting og merking må utarbeides i samarbeid mellom kommunen, fylkeskommunen og andre aktører som arbeider med skilting/merking i området.

Se profilbank for Utvalgte kulturlandskap i jordbruket på Miljødirektoratet sin nettside:

<https://design.miljodirektoratet.no/profilbank/utvalgte-kulturlandskap/>

Næringsvirksomhet i tilgrensende område som er viktig for UKL-området

Næringsaktivitet som er lokalisert inntil området vurderes positivt for oppmerksomhet og interesse for UKL-området, eksempler:

- Lista Lam, lokal kjøttforedlingsbedrift, Stave – sauer og lam beiter i UKL-området
- ENLI Vestheim, lokal kjøttforedlingsbedrift og kurs/konferanselokaler, Lista flyplass. Konferanselokalet benyttes ifbm større møter-/arrangementer i UKL-sammenheng.
- Utleiehus og -hytter



Steingjerde på Kjølleberg før – etter restaurering.
Foto: øverst Ole Steffen Gusdal 2014, nederst Oskar Puschmann 2015.





Prinsipper for tildeling av tilskudd

Ferdselsveier og turstier

Anlegg av stier kan finansieres av offentlige midler.

Kompensasjon for avtale om ferdselsvei og/eller tursti forutsetter skriftlig avtale mellom grunneier og kommunen.

Stier skal merkes med skilt og informasjonstavler og kan merkes i offentlige kart.

Arbeid med etablering og vedlikehold av stier skal skje i regi av Farsund kommune.

Dette kan omfatte etablering av parkeringsplass, grunder, gjerdeklyv, drenering, skilting, rydding m.m.

Det er utarbeidet standard avtalemal og kompensasjon utbetales årlig. Se mal i vedlegg B.

Årlige kompensasjon er et fastbeløp på kr 500 pluss kr 6 pr. lengde meter turvei/sti, begrenset oppad til kr. 6 000 pr. turvei/sti.

Hogst og rydding av sitka og annen skog med formål beiting

A. Innenfor Listastrendene landskapsvernområde
Grunneier/leietaker kan søke om tilskudd med inntil 100% av godkjent kostnadsoverslag. Normal finansiering vil være inntil 70% av tilskudd fra UKL-midler og inntil 30% tilskudd fra Statsforvalteren, miljø.

B. Utenfor Listastrendene landskapsvernområde
Grunneier/leietaker kan søke om UKL-tilskudd med inntil 70% av godkjent kostnadsoverslag.

C. Skogtype og godkjent tilskuddsgrunnlag

- For produksjonsskog kan maks. godkjent kostnadsoverslag være til inntil kr 3 000 pr. daa.
- For gjengroingsskog kan maks. godkjent kostnadsoverslag være inntil kr 5 000 pr. daa.
- For leskog kan maks godkjent kostnadsoverslag være til inntil kr 8 000 pr. da.
- Verdien av tømmer tilfaller grunneier, levert bil vei/riggplass for flising.

D. Hogst og rydding av enkelttrær
Grunneier/leietaker kan søke om UKL-tilskudd med inntil 70% av godkjent kostnadsoverslag. Unntaksvis kan det gis tilskudd med inntil 100% når fjerning av uønska tre er svært viktig for kulturlandskapet/landskapsbildet.

Vilkår:

Før behandling av søknad skal kommune foreta befarings- og fastsette skogstype og maksimum kostnad som kan godkjennes.

Etter hogst og rydding av sitkaskog m.m. med formål beite er det et vilkår at arealet skal beites med tilpasset beitetrykk 1. år etter rydding og i minimum 10 år. Leietaker av areal må ha skriftlig godkjenning fra grunneier om rett til å disponere arealet.

Permanente gjerder

Det kan gis tilskudd til oppsetting av nytt gjerde og opprusting av gamle gjerder både i innmark og utmark. Når tilskudd er gitt, kan det ikke gis nytt tilskudd til gjerding av samme strekninga før etter 10 år.

Skjøtsel av kystlynghei

Det kan inngås skriftlig avtale om skjøtsel av kystlynghei. Tilskuddssats følger Miljødirektoratet sin tilskuddsordning til utvalgt naturtype.

Restaurering av steingjerder

Steingjerder skal bygges opp igjen på samme måte som de tidligere er bygd.

Enkle steingjerder skal fortsatt være enkle og doble steingjerder skal fortsatt være doble.

Det skal utarbeides kostnadsoverslag av restaureringskyndig person eller -firma.

Det kan gis tilskudd med inntil 70% av godkjent kostnadsoverslag. For steingjerder som vurderes ekstra viktige å bevare som kulturlandskapselement, men som ikke har praktisk nytte i dag, kan det gis inntil 100% tilskudd.

Restaurering av bygninger

Ved restaurering av bevaringsverdige bygninger skal metode og materialvalg avklares med kulturminnemyndighetene, f.eks. Byggeskikkssenteret i Flekkefjord v/Rolf Einar Huus.

Kostnadsoverslag må utarbeides av restaureringskyndig person.

Det kan gis tilskudd med inntil 70% av godkjent kostnadsoverslag.



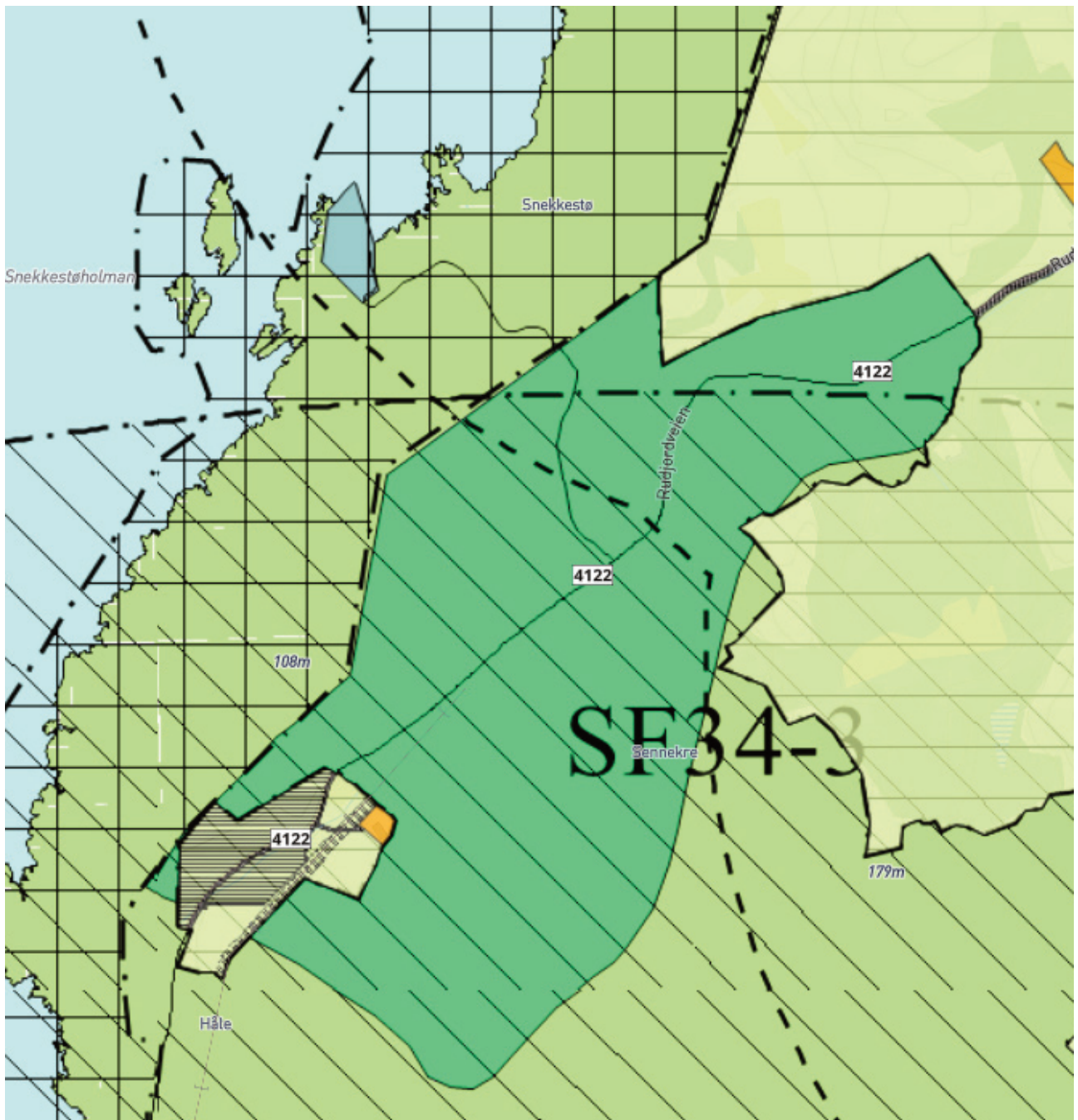
Figur 17 - Regnbue over Jølleheia – ligger gullgryta begravd i enden av den? Foto: Solveig Egeland.



Forholdet til kommuneplan, verneområder og private rettigheter

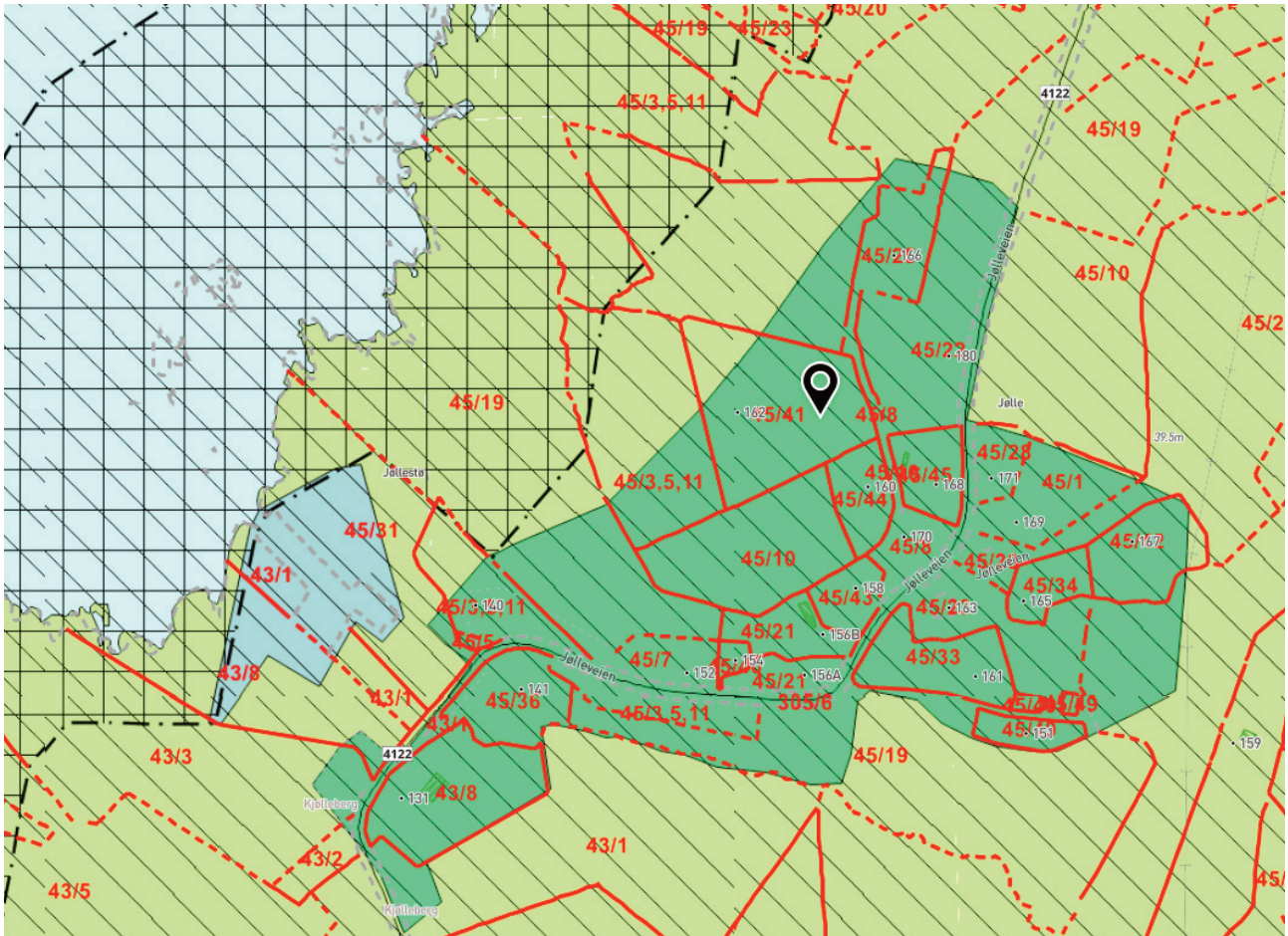
Kommuneplan og områder for bebyggelse.

I kommuneplan for Farsund-Lista 2018-2028 er det aller meste av arealet avsatt til LNF-område. På Senneger - Rudjord er det avsatt ett større område til spredt fritidsbebyggelse:



Figur 18 - Kartutsnitt som viser område på 47 Senneger og 48 Rudjord som er avsatt til område for spredt boligbygging, område SF34-3.

På Jølle er et område areal avsatt til spredt boligbebyggelse:



Figur 19 - Kartutsnitt som viser område på 45 Jølle som er avsatt til område for spredt boligbygging.

<p>§ 3 Landbruks-, natur- og friluftformål (LNF-formål) I LNF-områder er det bare tillatt å gjennomføre bygge- og anleggstiltak som er ledd i stedbunden næring.</p> <p>§ 3.1 Lokalisering av landbruksbebyggelse (pbl §11-11 nr.1) a) Nødvendige bygg i landbruksdrift skal ikke legge beslag på dyrka mark så lenge alternative lokaliseringer er mulig og hensiktsmessig. Kulturlandskap skal hensyntas.</p> <p>§ 3.2. LNF-områder med spredt bebyggelse (pbl § 11-11 nr.2) a) Det skal ikke bygges på dyrka mark og nærmere større områder med dyrka mark enn <ul style="list-style-type: none"> • 10 m for sammenhengende områder mellom 5 og 10 da • 30 m for sammenhengende områder større enn 10 da med unntak av SB40 (Vere) og SB41 (Stave) hvor det kan bygges på dyrka mark b) Det skal ikke bygges nærmere enn 50 meter fra vann, 10 meter fra bekk med års-sikker vannføring og 25 meter fra større bekker (større bekker er vist på plankartet) c) Bebyggelsen skal plasseres slik at de ikke er til hinder eller ulempe for allmenn ferdsel på stier og turveier. d) Fritidsbebyggelse skal ha godkjent felles avløpsløsning for innlagt vann (pbl § 11-9 nr.3) e) Antall nye boliger som kan bygges innenfor det enkelte område er angitt på plankartet (SB32-3 = Spredt boligbebyggelse, område 32, 3 enheter) f) Antall nye fritidsboliger som kan bygges innenfor det enkelte område er angitt på plankartet (SF31-5 = Spredt fritidsbebyggelse, område 31, 5 enheter)</p>

Figur 20 - Gjeldende bestemmelser for LNF-områder og områder der det kan bygges spredt.

Vern etter naturmangfoldloven

Hele kyststrekningen ligger i Listastrendene landskapsvernområde. Forvaltningsplan for Listastrendene landskapsvernområde med tilhørende plante- og fuglefredningsområder har vært under revisjon og ble ferdigstilt av Statsforvalteren i Agder i 2019, Rapport nr. 1/2019. Planen består av 3 deler: Del I Generell del, Del II Forvaltningssoner med tiltak og Del III Vedlegg III. Se lenke til forvaltningsplanen: <https://www.statsforvalteren.no/agder/miljo-og-klima/verneomrader/lista---internasjonale-verneomrader/forvaltningsplan-for-listastrendene/>

Verneforskriften er streng med tanke på muligheter for nye tiltak. Det er stort sett samsvar mellom målsetningen i UKL og verneformålet. Likevel må forholdet til verneforskriftene avklares ved søknad om tilskudd til tiltak. Statsforvalteren er forvaltningsmyndighet i verneområdene og er representert i arbeidsgruppa. Tiltak avklares i forhold til søknadsplikt og saksgang når arbeidsgruppa drøfter årlige søknader.

Generelt om forholdet til offentligrettslig godkjenning og planverk

Det er viktig å klargjøre at UKL er en tilskuddsordning med en målsetning og en områdeplan med egne regler for tildeling.

Det følger ikke restriksjoner med ordningen. Man kan heller ikke bruke statusen som utvalgt kulturlandskap i seg selv som argument for vern eller hinder for utbygging.

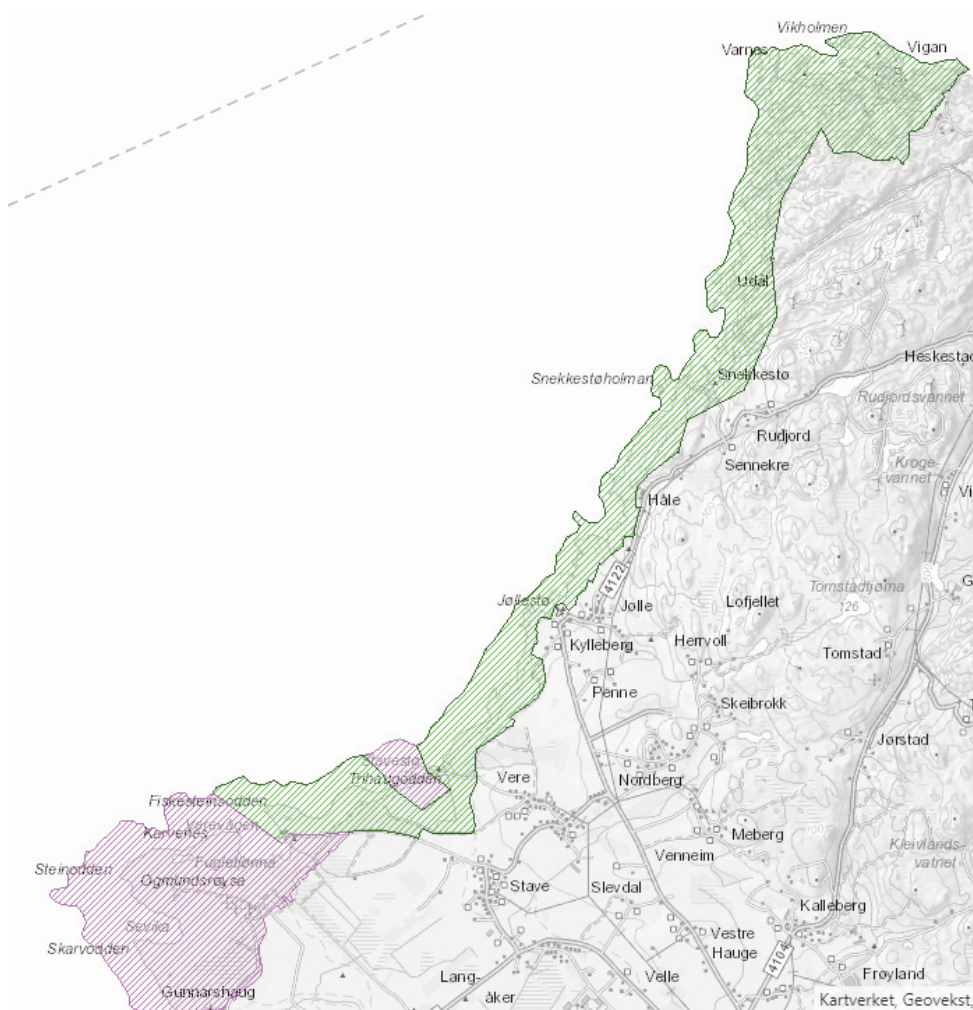
Tiltak det søkes tilskudd til må avklares konkret i forhold til gjeldende regelverk der tiltaket søkes gjennomført. Kommunen bistår med å søke og veileder om prosess. Oftest er det hensiktsmessig å avklare forholdet til vern etter naturmangfoldloven og kulturminneloven tidlig og deretter søke nødvendige tillatelse etter annet lovverk som plan- og bygningsloven, jordloven osv.

Områdeplanen er ikke en juridisk plan. Planen beskriver forvaltning av en frivillig tilskuddsordning som gir søkere muligheter til å få støtte til tiltak som er i tråd med prioriteringer i planen.

Om forholdet til private rettigheter

Det forutsettes at søkere avklarer nødvendige private rettigheter for å kunne gjennomføre tiltak det søkes tilskudd til å iverksette.

Figur 21 - Kart over områder vernet etter naturmangfoldloven. Med grønt: landskapsvernområde, med lilla: henholdsvis Stave plantefredningsområde og Steinodden plante- og fuglefredningsområde.





Forvaltning og saksbehandling

Kommunen saksbehandler og avgjør søknader om tilskudd i samsvar med gjeldende regelverk. Se informasjon, regelverk m.m. på Landbruksdirektoratet sin nettside: <https://www.landbruksdirektoratet.no/nb/jordbruk/miljo-og-klima/jordbrukets-kulturlandskap/utvalgte-kulturlandskap-i-jordbruket/publikasjoner-og-regelverk>

Søknader behandles i Landbruksdirektoratet sin elektroniske søknadsportal Agros.

Det er et mål at flest mulig søker tilskudd elektronisk. Kommunen er selvsagt behjelpelig med søknad ved behov.

Før vedtak fattes drøftes og prioriteres årets søknader i møte i arbeidsgruppa for UKL, se sammensetning av arbeidsgruppa på s. 7

Finansiering og årlig behov for midler

Kommunen skal forvalte tilskuddsordningen i samsvar med kravene i regelverket for ordningen, rundskriv, Statsforvalterens tildelingsbrev og regelverk som ellers gjelder for utøvelse av offentlig forvaltning. Kommunen får vanligvis tildelingsbrev i månedsskiftet januar/februar.

Frist for rapportering av middelbruk er vanligvis midt i november.

Tabellen nederst viser tildeling og frister fra Statsforvalteren i Agder i 2022:

Kostnader og budsjett

Farsund kommune har fått følgende tildelinger/ramme til tiltak i UKL-området etter at kommunen overtok forvaltningsansvaret fom 2020:

Bevilget:	Tilsagn i løpet av året, inkl. omfordelte, inndratte midler:
2020 - kr. 880.000,-	kr. 961.912,-
2021 - kr. 850.000,-	kr. 1.024.350,-
2022 - kr. 900.000,-	kr. 1.633.903,-

4.3.1 Tidsfrister jordbruksordninger

Dato	Oppgave	Ansvar
04.02.2022	Tildele midler	Statsforvalteren
14.10.2022	Søknadsfrist - ekstra SMIL-, drenering- og UKL-midler	Kommunene
24.10.2022	Omfordele midler	Statsforvalteren
10.11.2022	Anbefalt siste frist for å fatte vedtak	Kommunene
10.11.2022	Rapport 2022 og behov 2023 - alle ordningene	Kommunene
20.11.2022	Rapport 2022/behov 2023 - alle ordningene til Landbruksdirektoratet	Statsforvalteren

Årshjul og tiltaksoversikt

Årshjul

Kommunen forvalter tilskuddsordningen med utgangspunkt i årshjulet vist under:

Jan-febr.:

Melding om tildelt ramme frå Statsforvalteren

Februar:

Brev til alle grunneiere med frist for innmelding av tiltak

Mars-april:

Befaringer og avklaring av detaljer ifbm innmeldte tiltak, tiltaksplan

April-mai:

Møte i arbeidsgruppa – drøfting/prioritering av tiltak, aktiviteter

Mai-juni:

Søknadsbehandling/vedtak og tilskudd i tråd med årets tiltaksplan

September:

Årlig grunneiermøte

November:

Rapport til Statsforvalteren: årets middelbruk – behov kommende år

Løpende oppgaver gjennom året:

- Kontakt med grunneiere og andre aktører i UKL-området
- Informasjons- og tilretteleggingsoppgaver
- Årlig aktivitetsplan og oppdatering formidlingsplan
- Arrangementer, fagsamlinger
- Deltakelse møter/samlinger i den fylkesvise UKL-gruppa
- Godkjenne ferdigstilte tiltak og utbetale tilskudd

Administrative verktøy

Kommunen benytter kartverktøy som hjelpemiddel ved gjennomgang og illustrasjon av årlig innmeldte tiltak. I tillegg opprettes regneark, egne filer med nøkkeldata hvert år.

Følgende informasjon framgår i oversikten:

- Eiendommens gnr/bnr
- Søkers navn, adresse
- Navn på tiltaket
- Kostnadsoverslag
- Godkjent kostnad
- Tilskuddsprosent
- Tilskuddsbeløp fra vedtak
- Kommunens saksnr. i Public 360
- Tiltakets saksnr. i Agros
- Rapportkategori SF og Ldir



Figur 22 – Grunneiermøte 2022 og påfølgende lysbildeforedrag med Oskar Puschmann. Foto: Aud Irene Vatland.

Generelt om tiltaksoversikter

Det utarbeides årlig tiltaksoversikt med utgangspunkt i innmeldte tiltak.

Oversikten består av en kort beskrivelse av tiltak med kartfesting, kostnadsoverslag og kommentarer, for eksempel

- at tiltak må avklares med aktuelle myndigheter og fagmiljøer
- at nødvendige tillatelser må foreligge før arbeid kan iverksettes
- at privatrettslige forhold er avtalt og avklart ift naboer og andre berørte

Tiltaksoversikt for 2022 hører til områdeplanen men er ikke trykket i dette dokument.

Framtidige, årlige tiltaksoversikter utarbeides på samme måte og arkiveres som selvstendige deler tilhørende planen.



Formidlingsplan for UKL Vest-Lista

Innledning:

Et viktig mål for UKL Vest-Lista er å synliggjøre og formidle verdiene i dette kulturlandskapet. Formidlingsplanen skal målrette, systematisere og kvalitetssikre arbeidet. Det er et ønske å nå ulike målgrupper, skape engasjement, dialog og forståelse for verdiene i det utvalgte kulturlandskapet. Formidlingsplanen skal bidra til verdiskaping.

Hvem vil vi formidle til?

Gjennom planen er det ønskelig å skape en bredest mulig kontaktflate.

Viktige målgrupper er:

- Barn og unge, skoleklasser
- Lokalbefolkning, lag og foreninger
- Turister og andre tilreisende
- Politikere, fagfolk
- Næringsliv
- Grunneiere
- Andre med tilknytning til Lista, utflyttere mfl.

Hva vil vi formidle?

- Hva er et kulturlandskap og hva kjennetegner Vest-Lista
- Jordbruksdrift; fiskerbonden, jordbruk før og nå
- Biologiske verdier
- Naturtyper
- Kystlynghei - Jølleheia
- Artsrik slått og beitemark, bl.a. på Penne
- Planter i strandbeltet
- Kulturbetinget landskap og bondens rolle
- Fornminne
 - Sausebakk
 - Jærberget, helleristninger og hustufter
 - Gravrøyser, gravhauger, bygdeborg
- Kulturlandskapselementer
 - Steingarder
 - Rydningsrøyser
 - Bakkemurer
 - Spor etter jordbruksdrift i utmark
- Gardsnavn
- Byggeskikk; langhus, klyngetun og rekketun
- Bygninger som særpreger landskapet, f.eks.:
 - Langhus på Penne, Hervoll, Rudjord m. fl.
 - Møller på Hervoll og Rudjord
 - Bryggerhuset og bygninger i Jøllestø
- Havner og fiske; Jøllestø, Snekestø og Stavstø
- Sedefiske (fiske mad stang fra land)
- Taresanking
- Kjente personer
- Krigsminner; Festung Lista, Nordberg fort, Varnes fort m.m.

• Tradisjoner i området:

- Laksefiske i sjø
- Slåball på Jærbergsletta i påsken
- Sesongkafe i Bryggerhuset i Jøllestø
- Ny kunnskap i og om UKL-området

Hvordan skal vi formidle?

Formidlingsmåten skal ta hensyn til hvem som er målgruppe. Aktuelle formidlingsmåter er:

- Tilrettelegge for ferdselsårer og parkeringsplasser
 - Nordberg – Stavstø
 - Jøllestø – Sausebakk
 - Hervoll - Jølleheia – Håle - Senneger
 - Penne – Jærberget
 - Varnes
- Møteplasser i UKL-området
 - Innendørs
 - Utendørs
- Informasjonstavler, merking og skilting av ferdselsårer
- Guiding
 - Tilbud om guiding til organiserte grupper
- Arrangement
 - Årlig plan for ulike kulturarrangement, naturlos m.m.
- Fast kulturlandskapsutstilling i eget bygg på Nordberg fort
- Informasjonsmaterieell
 - Hefter, temahefter og publikasjoner om UKL-Vest-Lista
 - Postere, plakater, annet infomaterieell
 - T-skjorter, gensere med UKL-logo m.m.
 - Info til grunneiere
- Digital formidling
- Kurs
- Før-etterbilder av utførte tiltak og bilder som viser hvordan landskap og bebyggelse har endret seg.

Aktørene

- Grunneiere
- Innbyggere generelt
- Lag og foreninger
- Lister Friluftsråd
- Næringsliv
- Lista Museum/Nordberg fort
- Lista fyr/Besøkssenter våtmark/Kunstpunkt Lista
- Kommunen
- Statsforvalteren
- Fylkeskommunen

Tiltaksplan

Arbeidsgruppa har ansvar for årlig rullering av formidlingsplanen. Oppgaver med formidling fordeles med ansvarlig for oppfølging og tidsplan.

Ajournført 2022



Publikasjoner

På tur i Listalandskapet – Kulturhistorisk guide for turer i et av våre eldste kulturlandskap

Prosjekt Listalandskapet 2003-2005, forfatter

Solveig A. Egeland

Første opplag 2005 - revidert og utgitt på norsk, engelsk, tysk 2014

Havner på Lista – temahefte UKL Vest-Lista 2018,

forfatter Jo van der Eynden,

Utgitt av arbeidsgruppa for UKL

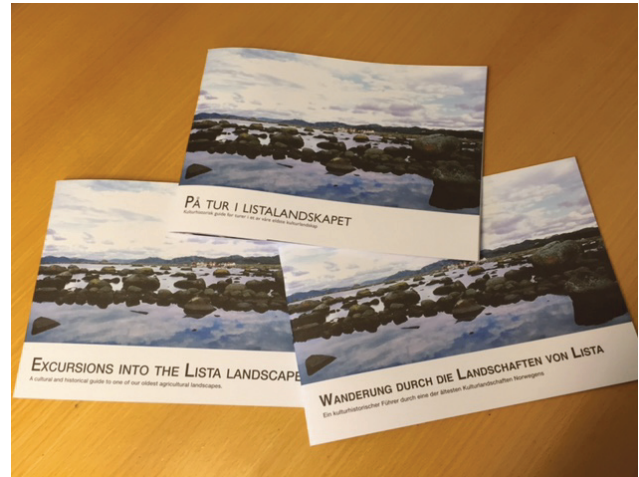
Utvalgt kulturlandskap (UKL) Vest-Lista 16. juni 2019

Enkel trykksak laget ifbm 10-årsjubileet for UKL Vest-Lista

Utgitt av Fylkesmannens landbruksavdeling/arbeidsgruppa for UKL.

Kverner på Lista - temahefte under arbeid, forfatter

Bjørn Berge





151 Lista, Nordbygden.

Enerett Fredrik Horjen, Flekkefjord.



Fra Nordberg fort mot Lista fyr. Foto: Øverst Fredrik Horjen 1945, nederst Oskar Puschmann 2015.

