



01.08.2023

# Forebyggende plan barn og unge

## Samordnet og tverrfaglig innsats for en god oppvekst i Farsund

### 2023 - 2028

Oppvekst- og helsesektor  
Farsund kommune



BILDE: MONA A. ASPVIK

## SAMMENDRAG

Arbeidet med forebyggende plan for barn og unge i Farsund kommune favner mange tjenesteområder innenfor barn og unges oppvekst. Kommunens ansvar for å utarbeide en forebyggende plan etter Barnevernsloven handler i utgangspunktet om forebygging av omsorgssvikt og atferdsproblemer. Vi har valgt å lage en plan som rommer hele det forebyggende arbeidet rettet mot barn og unge i Farsund, samtidig som den ivaretar den mer avgrensede målgruppen for barneverntjenesten. Planen innlemmer rus- og kriminalitetsforebygging og erstatter oppdatering av gjeldende SLT-handlingsplan.

Oppvekst i fattigdom kan også gi konsekvenser for barn og unges levekår og fremtid, og kan føre til utenforskap og marginalisering. Tiltak for å forebygge og dempe konsekvenser av at barn vokser opp i vedvarende lavinntekt/ barnefattigdom inngår derfor også i den forebyggende planen. Planen gir en oppsummert oversikt over føringer, lovendringer og forskrifter som påvirker det forebyggende arbeidet blant barn og unge, samt sammenheng med andre kommunale planer. I planen beskrives også det tverrfaglige samarbeidet på individ og systemnivå.

Oppsummering av dagens utfordringsbilde er basert på offentlig statistikk, spørreundersøkelser blant elever og foreldre, samt en forenklet hurtigkartlegging med spørsmål til ansatte i ungdomsklubber, MOT, skolehelsetjeneste, Lister barnevern, barnehager, sosiallærere/miljøterapeuter, leder PPT, barn/unge og foreldre/foresatte til barn/unge i kjernegrupper, barnevernets erfaringsformidlere, politiet og FAU ungdomsskolene. Ungdomsrådets medlemmer har bidratt aktivt med utfordringer og forslag til tiltak. Utfordringsbildet spiller den tiden vi lever i med påvirkning fra sosiale media og økt tilgang på ulovlige rusmidler.

Utfordringene kan deles inn i tre kategorier som henger sammen, påvirker hverandre og derfor må ses i en sammenheng:

- Barn som opplever å ikke passe inn i skolesystemet og som faller utenfor
- Barn og unge med atferdsproblemer
- Barn og unge som sliter psykisk

Handlingsdelen av planen bygger på følgende hovedområder:

- Livsmestring i skole og barnehage i et felles årshjul tilpasset alder og oppvekstutfordringene
- Informasjon
- Barnets stemme
- Tidlig innsats og kompetanse
- Tverrfaglig samarbeid

Forebyggende plan barn og unge skal følges opp på følgende måte:

- Ledere rapporterer til kommunalsjefene ut fra oppsatte mål og tiltak gjennom tertialrapportene og årsmeldinger.
- Forbedringsteamet sikrer årlige vurderinger av status i oppfølgingen av handlingsplanen og det tverrfaglige samarbeidet rundt barn og unge i Farsund.
- Forbedringsteamet sikrer at levekårsutfordringer som fremkommer i brukerundersøkelser rettet mot barn, unge og foreldre følges opp og blir en del av det forebyggende arbeidet i kommunen.
- Forbedringsteamet sikrer at levekårsutfordringer som fremkommer i den årlige folkehelse og oppvekstprofilen, herunder barnefattigdom, drøftes og vurderes opp mot eksisterende og eventuelle nye tiltak.
- Forebyggende plan barn og unge evalueres av forbedringsteamet annethvert år, første gang i 2025
- Levekårsutvalget informeres årlig om status i oppfølgingen av handlingsplanen
- Referatsak til Kommunestyret i etterkant av status i oppfølgingen av handlingsplanen
- Planen rulleres første gang i 2028

# Innhold

1 Innledning og formål .....	4
1.1 Nasjonale føringer .....	6
1.2 Kommunale føringer .....	8
1.3 Avgrensninger og avhengighet til øvrige kommunale planer .....	12
1.4 Kartlegging av/innspill til utfordringsbildet .....	14
Definisjoner: .....	14
Aktuelle bakgrunnstall .....	16
Kartlagte bekymringer: .....	19
2 Grunnmuren i Farsund .....	28
2.1 Visjon .....	28
2.2 Verdier .....	28
2.3 Barnesyn .....	29
2.4 Kommunens tilnærming - sånn vil vi ha det i Farsund .....	30
2.5 Forventninger til ansatte .....	30
3. Satsingsområder .....	32
3.1 Folkehelse og livsmestring i skolen og barnehage .....	32
3.2 informasjon .....	32
3.3 Barnets stemme .....	32
3.2 Tidlig innsats .....	33
3.3 Tverrfaglig samarbeid .....	33
4 Tiltak / Handlingsplan .....	33
4.1 Livsmestring i skole og barnehage i et felles årshjul tilpasset alder og oppvekst-utfordringene .....	34
4.2 Informasjon .....	36
4.3 Barnets stemme .....	37
4.4 Tidlig innsats .....	38

5.5 Tverrfaglig samarbeid .....	41
5. Organisering .....	42
5.1 Organisasjonskart tverrfaglig samarbeid .....	42
5.2 Møtepunkter .....	43
Systemnivå .....	43
Individnivå .....	45
5.3 Laget rundt barnet- roller og samhandling .....	47
6. Oppfølging av planen .....	48
7. Kilder .....	49

# 1 Innledning og formål

I forbindelse med barnevernsreformen, som trådte i kraft 1.1.22, er det lovfestet i Barnevernloven § 15-1 at kommunestyret skal vedta en plan for kommunens arbeid for å forebygge omsorgssvikt og atferdsproblemer. Planen skal forankres i kommuneplanen og bidra til en overordnet forankring av det forebyggende tilbudet og fordelingen av kommunens ressurser til dette arbeidet. Dette vil være et viktig verktøy for å sikre forpliktende og systematisk innsats, helhetlige tjenester og systematikk i arbeidet med barn og unge.

God og målrettet forebygging kan gi store gevinster i arbeidet med alle barn og unge. Å sikre trygge foreldre/omsorgspersoner, gode barnehager og gode skoler er sannsynligvis de viktigste tiltakene for å forebygge omsorgssvikt og atferdsproblemer. Tidlig innsats betyr at vi setter i gang tiltak for barn, ungdom og familier med en gang det er behov for det, - rett hjelp til rett tid skal ha høy prioritet i de kommunale tjenestene. Målet er helsefremmende og forebyggende innsats der barn og ungdom blir sett i tidlig alder og tidlig i et risikoforløp. Det kan være forhold i hjemmet, skolefaglige utfordringer, egenskaper og uttrykk ved barnet/ungdommen eller forhold i miljøet i barnehagen/skolen eller i fritida som skaper utfordringer.

Ny lov om barnevernstjenester sier i §15-1 følgende om kommunens og barnevernstjenesten forebyggende virksomhet:

- Kommunen skal fremme gode oppvekstvilkår gjennom tiltak for å forebygge at barn og unge utsettes for omsorgssvikt eller utvikler atferdsvansker. Kommunen skal sørge for å samordne sitt tjenestetilbud til barn og familier.
- Kommunestyret selv skal vedta en plan for kommunens forebyggende arbeid etter første ledd. Planen skal beskrive hva som er målene for arbeidet, hvordan arbeidet skal organiseres og fordeles mellom etatene i kommunen, og hvordan etatene skal samarbeide.
- Barneverntjenesten har ansvar for å gi hjelp, omsorg og beskyttelse når det er nødvendig på grunn av barnets omsorgssituasjon eller atferd. Ansvarer omfatter tiltak rettet mot barnets omsorgssituasjon eller atferd.
- Barneverntjenesten skal sette inn tiltak tidlig for å forebygge alvorlig omsorgssvikt og atferdsvansker.

Planen for det forebyggende arbeidet i Farsund skal forankres i kommuneplanen og skal kunne inngå i de ordinære prosessene etter plan og bygningsloven. Planen skal inneholde en beskrivelse av overordnede mål og strategier for det helhetlige tjenestetilbudet, hvordan ansvaret skal fordeles mellom etatene, hvordan oppgaveløsingen skal organiseres og hvordan ulike etater skal samarbeide.

I Prop. 133 L (2020–2021) er det presisert at ansvaret etter barnevernsloven gjelder forebygging av omsorgssvikt og atferdsproblemer, og ikke kommunens forebyggende arbeid i sin helhet. Samtidig vet vi at de mest effektive forebyggende tiltakene handler om primærforebygging og universelle tiltak som sikrer gode tjenester for alle barn og unge. Jo tidligere det forebyggende arbeidet settes inn, jo bredere og mindre definert blir målgruppen. Kommunen har derfor valgt å lage en plan som rommer hele det forebyggende arbeidet rettet mot barn og unge i Farsund, samtidig som den ivaretar den mer avgrensede målgruppen for barneverntjenesten. Planen innlemmer strategi for rus- og kriminalitetsforebygging og erstatter oppdatering av gjeldende SLT-handlingsplan. Oppvekst i fattigdom kan også få konsekvenser for barn og unges levekår og fremtid, og kan føre til utenforskap og marginalisering. Strategier og tiltak for å forebygge og dempe konsekvenser av at barn vokser opp i vedvarende lavinntekt/ barnefattigdom inngår derfor også i den forebyggende planen.

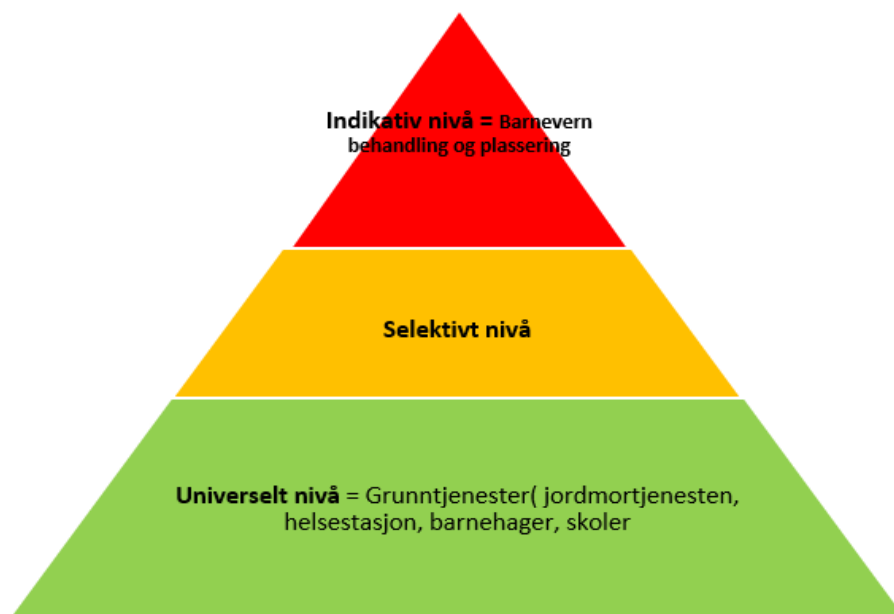
Forebygging handler om å forhindre at uønskede ting skjer. Forebyggende arbeid rettet mot barn og unge handler først og fremst om å legge til rette for et godt oppvekstmiljø for alle. Da trenger vi kunnskap om hva som utløser og opprettholder uønskede hendelser, slik at vi kan gripe inn og endre kurs.

Forebygging kan deles inn i 3 ulike nivåer:

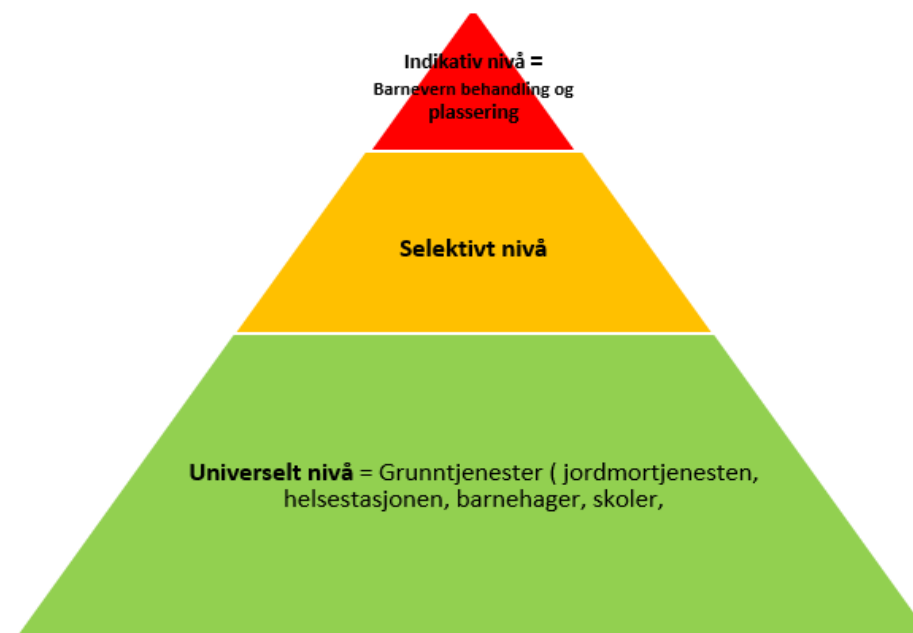
1. **Universell** er den mest generelle og innebærer at fordelene ved tiltaket vil være større enn kostnadene for alle i en populasjon.
2. **Selektiv** er tiltak hvor balansen mellom kost og nytte er slik at tiltaket bare kan anbefales for en gruppe av populasjonen som har høyere risiko enn resten av populasjonen.
3. **Indikert** er for personer som det er avdekket en risikofaktor hos, som er høy nok til at forebyggingen kan forsvares.

På figurene nedenfor viser dagens situasjon at det brukes mye ressurser på rødt nivå, tiltak som både har høy menneskelig og økonomisk kostnad. Ved å i fremtiden kunne gi mer hjelp i en tidlig fase, vil vi bedre forebygge og ivareta barna, ungdommen og familien deres på en bedre måte.

## Dagens situasjon



## Fremtiden



## 1.1 Nasjonale føringer

### FNs barnekonvensjon

Barnekonvensjonen, som gir barn egne rettigheter, er en avtale mellom nesten alle land i verden. Norge har underskrevet barnekonvensjonen og gjort den til norsk lov. Barnekonvensjonen gir barn rett til for eksempel skole, helsehjelp, lek og fritid. En viktig rettighet er at barn har rett til å bli hørt og å si sin mening. I 2003 ble barnekonvensjonen en del av norsk lov, og denne går foran dersom konvensjonen og annen norsk lovgivning er i strid med hverandre. Statsforvalteren og kommunene skal bruke barnekonvensjonen aktivt i all saksbehandling som angår barn og unge. Vi skal både internt og eksternt arbeide for å sikre at barnekonvensjonen legges til grunn for den samordnede innsatsen og for å sikre gode helhetsløsninger for barn og unge.

Ulike lovendringer og reformer har til hensikt å bidra til at kommunenes helhetlige tjenesteyting forbedres slik at man sikrer gode og virksomme tjenester og tiltak for barn, unge og deres familier er trådt i kraft de siste årene. De viktigste på området er følgende:

- **Prop. 133 L (2020–2021) Barnevernsreformen**

trådte i kraft 1.1.2022 og kommunene får nå mer ansvar på barnevernsområdet. Et av målene med reformen er at kommunene skal styrke arbeidet med tidlig innsats og forebygging i hele oppvekstsektoren. Tidlig innsats, med tiltak som er godt tilpasset barnas og familienes behov, er først og fremst en investering i innbyggernes velferd, men må også ses på som en investering som kan spare kommunen for mer inngripende og kostbare tiltak senere.

Reformen gir kommunen ansvar for økt grad av forebygging gjennom:

1. forskyvning av oppgaver fra stat til kommune, og
2. økt medfinansiering for kjøp av statlige tiltak for barneverntjenesten,
3. slik at kommunens innsats for utsatte barn, ungdom og deres familier må dreies mot mer virksomme tiltak for forebyggende, tidlig og kraftfull innsats

- **Folkehelseloven**

Folkehelseloven skal bidra til en samfunnsutvikling som fremmer folkehelse, herunder utjevner sosiale helseforskjeller. Folkehelseloven fastsetter at folkehelse er et ansvar i alle sektorer, ikke bare i helsesektoren, og på alle forvaltningsnivåer, dvs. kommuner, fylkeskommuner og statlige myndigheter.

- **Prop. 132 L (2021–2022) «Lov om kommunenes ansvar på det boligsosiale feltet»**

Ny lov trer i kraft 01.07.2023 og er derfor innarbeidet i planarbeidet. Proposisjonen inneholder forslag til beskrivelse av kommunenes ansvar på det boligsosiale feltet. Alle skal kunne bo trygt og godt og kommunen skal ha en aktiv boligpolitikk og arbeide for at flere skal kunne bo i egen bolig. Barnefamilier som bor i en uegnet bolig eller har behov for å få en stabil bosituasjon skal prioriteres. Ivaretagelse av hensynet til barnas behov for stabile og gode oppvekstvilkår skal prioriteres.

- **Proposisjon 100 L (2020-2021) om Endringer i Velferdslovgivninger:**

Stiller økte krav til samarbeid og samordning mellom de viktigste aktørene på området som jobber med Velferdstjenester. Blant annet krav om at alle kommuner skal ha egne barnekoordinatorer fra 01.08.2022, som skal sikre at tjenester til barn, unge og deres foresatte blir godt koordinerte. Kommunen skal innrette sine tjenester, og samarbeide på en måte som sikrer inkludering av alle barn i felleskapet, og at det bygges sterke lag rundt barna gjennom

etablering av gode tjenestene rundt barn og unge. Målet er gode oppvekst- og læringsmiljø for alle barn, slik at utfordringer kan oppdages tidlig og forebygges. Forslagene omfatter følgende lover: helse- og omsorgstjenesteloven, spesialisthelsetjenesteloven, psykisk helsevernloven, tannhelse-tjenesteloven, pasient- og brukerrettighetsloven, barnevernloven, barnehageloven, opplæringsloven, friskoleloven, sosialtjenesteloven, NAV-loven, krisesenterloven, familievernkontorloven og integreringsloven.

- **Stortingsmelding 6 (2019-2020), Tett på – tidlig innsats og inkluderende fellesskap i barnehage, skole og SFO:**  
«Gode barnehager og skoler som løfter alle barn uavhengig av bakgrunn, er de viktigste bidragene for å skape et samfunn med små forskjeller og like muligheter for alle.» Stortingsmeldingen handler både om hvordan vi kan sikre kvaliteten i barnehage, skole og SFO, men også om hvordan ulike støtte- og hjelpetjenester bør agere og samarbeide.
- **Nasjonale faglige retningslinjer for helsestasjons- og skolehelsetjenesten:**  
Retningslinjene gir føringer som samsvarer med de andre tjenestenes sine krav. Samarbeid med barnevern, psykolog, fastlege, NAV, tannhelsetjenesten osv er beskrevet i retningslinjen.
- **Opplæringsloven for grunnskolen og den videregående skole:**  
§ 15-8. Samarbeid med kommunale tjenester. Skolen skal samarbeide med relevante kommunale tjenester om vurdering og oppfølging av barn og unge med helsemessige, personlige, sosiale eller emosjonelle vansker.
- **Lov om barnehager:**  
Barnehagene er gjennom ulike paragrafer (§ 2a, 4, 32, 33, 45, 46 og 50) i barnehageloven pålagt å samarbeide med skole, foreldre, PPT, Helsestasjon og har opplysningsplikt til barnevernet.
- **Helse og omsorgstjenesteloven:**  
§ 7-2 a. Barnekoordinator: For familier som har eller venter barn med alvorlig sykdom, skade eller nedsatt funksjonsevne, og som vil ha behov for langvarige og sammensatte eller koordinerte helse- og omsorgstjenester og andre velferdstjenester, skal kommunen oppnevne en barnekoordinator dersom foreldrene eller den som samtykker på vegne av barnet, ønsker dette.
- **NOU 2017:12**  
«Svik og svikt» peker på mangler i den tverrfaglige samhandlingen for barn og unge, og hvor manglene får store og betydelige negative konsekvenser for de det gjaldt. Rapporten har en klar oppfordring om nasjonale faglige retningslinjer der tidlig oppdagelse av barn og unge som strever, fordrer et sterkere søkelys på tidlig innsats og god tverrfaglig samhandling.
- **Metoder for tidlig identifisering av risiko hos barn og unge (Helsedirektoratet).**  
Sammenfattet kunnskap om risiko- og beskyttelsesfaktorer som påvirker barn og unges oppvekst.



## 1.2 Kommunale føringer

### KOMMUNEPLANENS SAMFUNNSDEL OG STRATEGI FOR MÅLGRUPPEN

<b>Kommuneplanens samfunnsdel 2018-2030</b>	
Delmål	Strategier
L1 Farsund er en mangfoldig og inkluderende kommune	<ol style="list-style-type: none"> <li>1. Forebygge utenforskap gjennom aktiv inkludering og innbygger- medvirkning</li> <li>2. Sikre god tverrfaglig innsats for bedre folkehelse og likestilling</li> <li>3. Tilrettelegge for høyest mulig deltakelse i arbeidslivet</li> <li>4. Sikre god fysisk tilrettelegging for alle</li> <li>5. Legge til rette for gode og varierte botilbud</li> </ol>
L2 Farsund kommune har et målrettet folkehelse- og likestillingsarbeid. Innbyggerne har et verdig livsgrunnlag og opplever mestring i eget liv.	<ol style="list-style-type: none"> <li>1. Fremme egenmestring – aktivt bygge opp om det enkeltes menneskets ressurser og muligheter til egenomsorg</li> <li>2. Utvikle en bevisst sosial boligpolitikk</li> <li>3. Redusere levekårsutfordringer</li> <li>4. Satse på innovasjon og velferdsteknologi</li> </ol>
L4 I Farsund deltar barn og unge aktivt i politiske prosesser	<ol style="list-style-type: none"> <li>1. Videreutvikle ungdomsrådets rolle</li> <li>2. Ta i bruk nye arenaer for medvirkning</li> <li>3. Fremme engasjement gjennom opplæring i lokal politikk og samfunns- utvikling</li> </ol>
L5 Farsund kommune har trygge oppvekstvilkår med et godt barnehagetilbud og en god skole for alle	<p>Strategier som bearbeides i ny oppvekstplan (skole og barnehage)</p> <ol style="list-style-type: none"> <li>1. Skape et godt læringsmiljø</li> <li>2. Lære grunnleggende ferdigheter</li> <li>3. Utvikle god skole- og barnehageledelse</li> <li>4. Fremme folkehelse</li> </ol> <p>Øvrige strategier:</p> <ol style="list-style-type: none"> <li>5. Fremme 0-toleranse for mobbing herunder skjult og digital mobbing</li> <li>6. Sikre trygge ferdsel for barn og unge</li> <li>7. Sikre full barnehagedekning</li> <li>8. Bidra til rusforebyggende arbeid (MOT mv)</li> <li>9. Styrke holdningsskapende arbeid i hele samfunnet</li> <li>10. Prioritere tidlig innsats gjennom forebygging</li> <li>11. Motvirke frafall i skole gjennom gode overganger, tidlig innsats og bedre tverrfaglig samarbeid</li> </ol>

- |  |  |
|--|--|
|  | 12. Styrke kvaliteten og innholdet i SFO<br>13. Styrke dialogen og forventningsavklaringene mellom skole og hjem<br>14. Sikre tilgang på nok lærlingeplasser |
|--|--|

FREMTIDENS HELSE OG OMSORGSPLAN 2017-2027	
---	--

DELOMRÅDE: BARN OG UNGE	
-------------------------	--

- |  |   |
|--|---|
| <ul style="list-style-type: none"> <li>➤ Problemer hos barn og unge avdekkes tidlig slik at problemene ikke utvikler seg videre</li> </ul> | <ul style="list-style-type: none"> <li>➤ Implementering av BTI i Farsund kommune</li> <li>➤ Økt samarbeid og bedre koordinering internt mellom sektorer og enheter internt i kommunen og i forhold til eksterne samarbeidspartnere</li> <li>➤ Tilpasse helsestasjons- og skolehelsetjenestens innhold og arbeidsformer til dagens og fremtidens utfordringer</li> <li>➤ Psykologkompetanse i helse og omsorgstjenesten</li> </ul> |
|--|---|

OPPVEKSTPLAN FOR BARNEHAGE OG SKOLE I FARSUND 2023-2028 (UNDER ARBEID)	
--	--

Satsingsområde 1 LEK OG LÆRINGSMILJØ	
--------------------------------------	--

- | Delmål  | Strategi/tiltak   |
|---|---|
| <ul style="list-style-type: none"> <li>➤ Alle barn skal oppleve og erfare et trygt, inkluderende og godt leke – og læringsmiljø fritt for mobbing og annen krenkende atferd</li> <li>➤ Alle barn skal kunne erfare å være betydningsfulle for fellesskapet og være i positivt samspill med barn og voksne</li> <li>➤ Godt samarbeid med hjemmet</li> <li>➤ Alle ansatte i barnehage og skole skal ha god kompetanse i relasjonsbygging</li> <li>➤ Barna opplever en trygg relasjon til de voksne i barnehage og skole</li> <li>➤ Barn skal lære å mestre motgang, håndtere utfordringer, bli kjent med egne og andres følelser, ivareta egne behov og ta hensyn til andres behov</li> </ul> | <ul style="list-style-type: none"> <li>➤ Deltakelse i nasjonal satsing for «inkluderende barnehage og skolemiljø» og videre implementering av dette arbeidet.</li> <li>➤ Handlingsplan for skolens arbeid med elevens skole-miljø.</li> <li>➤ Barnehagens planer for arbeidet med barns psyko-sosiale leke- og lærings-miljø. Gjennomføring og oppfølging av brukerundersøkelser</li> </ul> |

DELOMRÅDE 1.2: DEN AUTORITATIVE VOKSNE OG KLASSELEDELSE	
Delmål	Strategi/tiltak
Barna skal møte varme, trygge og tydelige voksne i barnehage og skole. <ul style="list-style-type: none"> <li>➤ Barna skal bli møtt av autoritative voksne</li> <li>➤ Skolen skal ha standarder for god klasseledelse</li> </ul>	<ul style="list-style-type: none"> <li>➤ Videreføring av kompetanse-løftet «Være sammen»</li> <li>➤ Standarder for god klasse-ledelse</li> <li>➤ Vurdering for læring</li> </ul>
DELOMRÅDE 1.3: RELASJONSKOMPETANSE	
Delmål	Strategi/tiltak
<ul style="list-style-type: none"> <li>➤ Alle ansatte i bhg og skole skal ha god kompetanse i relasjonsbygging</li> </ul> Barna opplever en trygg relasjon til de voksne i barnehage og skole	<ul style="list-style-type: none"> <li>➤ Kompetanseheving i relasjons-kompetansen for ansatte i barnehage og skole</li> </ul> Relasjonskartlegging
DELOMRÅDE 1.4: SOSIAL KOMPETANSE	
<ul style="list-style-type: none"> <li>➤ Barna skal utvikle et sett av ferdigheter, kunnskaper og holdninger som de trenger for å utvikle seg og mestre ulike sosiale miljøer</li> <li>➤ Utarbeide en felles kommunal plan for sosial kompetanse i inneværende periode.</li> </ul>	<ul style="list-style-type: none"> <li>➤ Enhetens plan / tiltak for sosial kompetanse.</li> <li>➤ Ta i bruk ulike program og verktøy for trening av sosial kompetanse (Eksempel: Være sammen, ART, Zippy...)</li> <li>➤ Lek, aktiviteter og rollespill i lærings –og utviklingsarbeidet</li> </ul>
DELOMRÅDE 1.5: LIVSMESTRING OG FOLKEHELSE	
<ul style="list-style-type: none"> <li>➤ Barn skal lære å mestre motgang, håndtere utfordringer, bli kjent med egne og andres følelser, ivareta egne behov og ta hensyn til andres behov</li> <li>➤ Fremme fysisk og psykisk helse</li> </ul>	<ul style="list-style-type: none"> <li>➤ BTI – Bedre tverrfaglig innsats</li> <li>➤ Forpliktende samarbeid og økt bruk av helsesøster/helsestasjonen.</li> <li>➤ Enhetens plan / tiltak for sosial kompetanse. Handlingsplan 2018 – 2022 folkehelse, mangfold og likestilling</li> <li>➤ Daglig fysisk aktivitet og bevegelses-glede.</li> <li>➤ Tilrettelegge for sunne kostholdsvaner</li> </ul>

BOLIGSOSIAL HANDLINGSPLAN 2023-2028	
Delmål	Strategier
<ul style="list-style-type: none"> <li>➤ Den sosiale boligbyggingen er godt integrert i den ordinære bygningsmassen.</li> </ul>	<ul style="list-style-type: none"> <li>➤ Sikre at boligsosial utbygging kommer inn som en del av arealplanlegging i kommuneplanen</li> </ul>
<ul style="list-style-type: none"> <li>➤ System for samarbeid og samordning som sikrer at kommunen kan se utfordringene i sammenheng, og dermed ha et best mulig tilbud til den enkelte.</li> </ul>	<ul style="list-style-type: none"> <li>➤ Utvide boligsosialt team og målrette arbeidet i teamet.</li> <li>➤ Sikre rutiner for samarbeid på tvers av sektorer og samordning av sine tjenester på det boligsosiale feltet</li> </ul>
<ul style="list-style-type: none"> <li>➤ Redusere barnefattigdom</li> </ul>	<p>Bidra til å redusere barnefattigdom ved å:</p> <ul style="list-style-type: none"> <li>➤ prioritere startlån til barnefamilier som leier og bor trangt</li> <li>➤ prioritere startlån som verktøy for å hjelpe flere fra leie til eie</li> </ul>
<ul style="list-style-type: none"> <li>➤ Brukermedvirkning på systemnivå</li> </ul>	<ul style="list-style-type: none"> <li>➤ Utvikle og utvide «Boligsosialt team» med brukerrepresentasjon</li> </ul>
<ul style="list-style-type: none"> <li>➤ Unngå at barnefamilier utsettes for unødvendige flyttinger.</li> </ul>	<ul style="list-style-type: none"> <li>➤ Sikre at barnefamilier har en trygg bosituasjon.</li> <li>➤ Vurdere om varigheten på leiekontrakter til barnefamilier skal økes.</li> <li>➤ Den enkelte kontrakts lengde vurderes i sammenheng med andre faktorer, slik som muligheten for «fra leie til eie»</li> </ul>
<ul style="list-style-type: none"> <li>➤ Kommunen har god oppfølging av barn og unge under barnevern</li> <li>➤ Kommunen sikrer at også ungdom under ettervern blir ivaretatt og får mulighet til å eie egen bolig.</li> </ul>	<p>Se på muligheten for å forbeholde et antall kommunale boliger til:</p> <ul style="list-style-type: none"> <li>➤ ungdom mellom 17,5 til 25 år under ettervern av barnevernstjenesten</li> <li>➤ som alternativ til institusjon</li> </ul>



BILDE: TOR M KNUTSEN

### 1.3 Avgrensninger og avhengighet til øvrige kommunale planer

Planen innlemmer strategi for rus og kriminalitetsforebygging blant barn og unge og erstatter oppdatering av gjeldende SLT-handlingsplan for rus og kriminalitetsforebygging. Planen innlemmer også strategi og tiltak rettet mot barn som vokser opp i vedvarende lavinntektshusholdninger.

Farsund kommunen driver tverrsektorielt forebyggende og holdningsskapende arbeid rettet mot barn og unge med mål som favner psykisk helse, mestring, rus, kriminalitetsforebygging, fysisk aktivitet, ernæring, fritid og mye annet. Som eksempel er tiltak både fra tjenester innen helse, barnehage, skole, kultur, og teknisk med og forebygger bruk av alkohol og andre rusmidler hos barn og unge.

Mål og tiltak i den forebyggende planen vil berøre Oppvekstplan for barnehager og skoler i Farsund i forhold til følgende områder:

- Manglende lese-, skrive- og matematikkferdigheter kan være en risikofaktor i forhold til hvordan barn og unges liv utvikler seg. Undersøkelser viser at mange elever med lese- og skrivevansker har lavere selvbilde, mindre forventninger til egne prestasjoner og mer atferdsvansker enn andre elever. Det å ikke mestre skolens faglige krav, blir regnet med blant faktorene som gir økt risiko for psykiske vansker, rus, frafall i videregående skole og manglende tilknytning til arbeidslivet. Riktige og tidlige tiltak i forhold til skole, lese- og skriveferdigheter er derfor en svært viktig del av de forebyggende tiltakene rettet mot barn og unge.
- Barnehage og skole er viktige arenaer for læring og en sentral arena for forebyggende og holdningsskapende arbeid fordi barn og unge oppholder seg der over flere år. Påvirkning fra jevnaldrende har stor betydning for utvikling av for eksempel holdninger til bruk av rusmidler, tidspunkt for alkoholdebut, kriminell atferd osv. I skolens læreplanverk er kritisk tenkning, livsmestring og sosial læring og utvikling viktige mål. Undervisning, trening i selvbestemmelse og beslutningsrefleksjon, sosiale ferdigheter og evne til å håndtere sosialt press er tiltak som trolig fører til mindre bruk av harde rusmidler sammenlignet med andre tiltak.
- Å inkludere foresatte i det forebyggende arbeidet, for eksempel gjennom foreldrenettverk i skolene, kan trygge foreldre og gi felles grenser og holdninger i samhandlingen med barn og unge og dermed kunne bidra til å heve debutalderen for alkohol. Foreldreengasjement og klare og tydelige holdninger hos foreldre kan også redusere sjansen for at unge tyr til andre rusmidler. Samarbeid med og mellom foreldre er også viktig i forhold til å skape trygge og tydelige foreldre.
- Folkehelse og livsmestring som en målrettet og strukturert del av skolens opplæring.

Mål og tiltak i den forebyggende planen vil berøre Oppvekstplan for idrett og fysisk aktivitet i forhold til følgende områder:

- Unge som har det bra og har noe å drive med på fritiden, har mindre sjanse for å havne i rus og kriminalitet. Fysisk aktivitet og fritidsaktiviteter til barn og ungdom er derfor et viktig forebyggende tiltak.
- Fysisk aktivitet kan bidra til bedre psykisk helse, opplevelse av mestring og bedring av selvfølelse for mennesker som sliter psykisk eller med rus.
- Fysisk aktivitet kan være en arena der unge får nytt nettverk og nye venner, - og et sted der vanskelige tanker og følelser kan kobles bort.
- Attraktive, varierte og tilgjengelige rusfrie aktivitets og fritidstilbud for ungdomsbefolkningen kan bidra til inkludering og utjevning og hindre rekruttering til uønskede miljøer.

Mål og tiltak i den forebyggende planen vil berøre Kulturplanen i forhold til følgende områder:

- Ungdomsklubber med tilstedeværende, trygge voksne som bidrag til å forebygge at barn og unge havner i uheldige miljøer. Klubbene er en sosial møteplass og et viktig tilbud for selvorganisert fritid, der de unge selv skaper innhold og aktivitet.
- MOT gjennomfører årlig skolebesøk og har forskjellige arrangementer, turer og konserter.

Mål og tiltak i den forebyggende planen vil berøre Helse og omsorgsplanen i forhold til følgende områder:

- Tiltak for å styrke den psykiske helsen i forebygging og behandling blant barn og unge.

- Tiltak for å styrke foreldrerollen og øke foreldrenes kompetanse i oppfølgingen av sine barn
- Røykforebygging, forebygging av «vaping» (e-sigaretter) blant barn og unge. Forskning viser sammenheng mellom tidlig røykdebut og tidlig alkoholbruk. Inntak av hasj og marihuana gjøres normalt i form av røyking og det er sannsynligvis enklere å prøve ut dette dersom ungdommen allerede røyker.
- Formidling av kunnskap i forhold til bruk av alkohol, cannabis (hasj og marihuana) og andre rusmidler som utløsende faktor ved alvorlige psykiske plager.
- Barnekoordinator

Mål og tiltak i den forebyggende planen vil berøre Boligsosial handlingsplan i forhold til følgende områder:

- Barn og unge skal ha gode boforhold
- Barnefamilier skal prioriteres
- Kommunen skal sørge for samarbeid på tvers av sektorer og samordning av sine tjenester i sitt arbeid på det boligsosiale feltet

Folkehelseoversikten:

- Kartlagte utfordringer fra barn og unges oppvekstvilkår som kommer frem i denne planen vil være en del av grunnlaget når ny folkehelseoversikt utarbeides.



## 1.4 Kartlegging av/innspill til utfordringsbildet

### Definisjoner:

Det finnes ikke én allment akseptert definisjon for atferdsproblemer, men det refererer til vedvarende opposisjonell, aggressiv og/eller destruktiv atferd som er utenfor atferd som vurderes som sosialt akseptabelt. Atferdsproblemer kan utgjøre en utfordring for det enkelte barn, familien og samfunnet rundt<sup>1</sup>. Utfordrende atferd skjer ofte der følelser tar overhånd og en forståelse av hva som skjer i samhandling og kontakt, er viktigere enn fokus på å «forandre» barnet<sup>2</sup>.

#### **Alvorlige atferdsproblemer hos barn i førskole- og grunnskolealder kjennetegnes ofte av<sup>3</sup>:**

- Hyppige krangler med voksne
- Hyppige sinneutbrudd
- Setter seg opp mot eller nekter å følge beskjeder fra voksne
- Forstyrrer andre med vilje
- Bryter regler, og kan ikke innrette seg etter jevnaldrende
- Er aggressiv mot andre, fiendtlig og hevngjerrig
- Klandrer andre for sine feil
- Lyver og stjeler
- Manglende sosiale ferdigheter

Hos eldre barn/ungdom med atferdsproblemer ser en ofte andre kjennetegn, som skulking, stjeling, hærværk, voldshandlinger og rusmisbruk. For å kunne benytte beskrivelsen atferdsproblemer, bør det negative samhandlingsmønsteret ha vedvart i minimum et halvt år.

#### **Omsorgssvikt<sup>4</sup>:**

Omsorgssvikt er når barnet ikke får dekket fysiske, psykiske eller følelsesmessige behov, og ikke får den omsorgen og beskyttelsen det trenger hjemme.

- Omsorgssvikt kan skyldes psykiske problemer hos foreldre, eller det kan handle om alkohol- eller rusmisbruk, eller kriminalitet. Noen barn kan også oppleve at foreldrene har en så omfattende konflikt seg imellom at omsorgssituasjonen blir skadelidende. Andre barn opplever å bli utsatt for fysisk vold, eller de kan oppleve at far, mor eller søsken blir utsatt for vold.
- Noen foreldre mestrer ikke den helt grunnleggende omsorgen, som å gi barnet godt stell, nok mat og nok klær, og setter dermed barnet i en situasjon preget av vanskjøtsel. Andre foreldre utsetter barnet for psykisk mishandling. Noen foreldre forgriper seg seksuelt på eget barn, eller lar andre voksne forgripe seg seksuelt på barnet.
- Enkelte foreldre kunne ha mestret et barn med vanlige omsorgsbehov, men mestrer ikke et barn med særskilte behov, for eksempel barn som har nedsatt funksjonsevne eller psykisk eller somatisk sykdom. Barn kan også utvikle eget rusmisbruk eller andre problemer som gjør det vanskelig eller for krevende for foreldrene å ta godt nok vare på dem.

Studier har vist at omsorgssvikt og atferdsproblemer hos barn utgjør en risikofaktor for mange psykiske, fysiske og sosiale problemer blant ungdom og voksne.

<sup>1</sup> <https://www.fhi.no/publ/2020/tiltak-for-barn-og-unge-med-atferdsvansker-eller-som-har-begatt-kriminelle/>

<sup>2</sup> Utfordrende atferd i skolen, Kinge, 2020 Universitetsforlaget

<sup>3</sup> <https://www.pmt.no/spoersmaal-og-svar/spoersmaal-om-atferdsproblemer>

<sup>4</sup> [https://www.bufdir.no/Barnevern/Om\\_barnevernet/omsorgssvikt/](https://www.bufdir.no/Barnevern/Om_barnevernet/omsorgssvikt/)

«De barna som strever med sin atferd.....og evne til å uttrykke egne følelser og behov,  
er blant de ensomste barna jeg vet om»  
(Kinge ,2020)

## Barn/unge i risiko

"Utsatte barn og unge" er barn og unge med risiko for å utvikle problemer som kan lede til mangelfull grunnopplæring, med påfølgende utfordringer knyttet til utdanning, arbeid og helse, og som står i fare for fremtidig marginalisering. "Risikofaktorer" er forhold som øker risikoen for at barn og unges utvikling hindres eller hemmes, og kan være knyttet til barnet selv, til foreldre og/eller miljøet for øvrig. Tilsvarende brukes "beskyttelsesfaktorer" om forhold som demper risikoen for å utvikle problemer når risikofaktorer er til stede, som for eksempel positive familiemessige forhold. (Helsedirektoratet, 2018)<sup>5</sup>.



<sup>5</sup> <https://www.helsedirektoratet.no/retningslinjer/tidlig-oppdagelse-av-utsatte-barn-og-unge/metode-og-prosess>



## Aktuelle bakgrunnstall

### Ungdata undersøkelsen 2022

«Tallene viser at det store flertallet av barn og unge i Farsund har det godt.

De aller fleste er fornøyd med hvordan de er, og mange er fornøyd med hvordan de har det.

En klar majoritet opplever at livet de lever gir mening.

Samtidig finnes det også en del barn/unge som gir uttrykk for at alt ikke er like greit.»

(Nøkkelstallrapport Ungdata 2022)

Ungdata undersøkelsen 2022 viser svar fra 344 elever i ungdomsskolen og 223 elever fra videregående skole.

Dette handler blant annet om:

#### UTFORDRINGER KNYTTET TIL VENNER/UTENFORSKAP

- utenforskap, ensomhet og mangel på venner å være sammen med både på skolen og i fritiden

#### UTFORDRINGER KNYTTET TIL FAMILIE/FORESATTE:

- foreldre som ikke vet hvor barna/ungdommene er og hvem de er sammen med på fritiden
- barn og unge som holder mesteparten av fritida si skjult for foreldrene
- opplevelse av krangling mellom de voksne i familien
- at barn/unge sjelden eller aldri i hverdagen, er sammen med sine foreldre/foresatte
- at de mer enn en gang har vært borte en hel natt uten at foreldre/foresatte visste hvor de var

#### UTFORDRINGER KNYTTET TIL SKOLE:

- at de ikke trives på skolen og gruer seg til å gå på skolen
- at de opplever at lærerne ikke bryr seg om dem
- barn og unge som skulker skolen

#### UTFORDRINGER KNYTTET TIL HELSE:

- psykiske plager
- gutter er i klart mindretall i.f.t. å benytte helsesykepleier og ungdommens helsestasjon
- press for å se bra ut og ha en fin kropp
- press for å gjøre det bra på skolen
- press for å få mange likes og følgere på sosiale media



BILDE: WWW.PIXABAY.COM

#### UTFORDRINGER KNYTTET TIL RUSMIDLER REGELBRUDD, VOLD OG TRAKASSERING:

- barn og unge som svarer at de får lov til å drikke alkohol av foreldre/foresatte
- barn og unge som drikker alkohol flere ganger i måneden/ukentlig
- bruk og salg av hasj og marihuana
- å ha med kniv eller andre våpen på steder hvor det ikke er lov
- å bli utsatt for plaging, trusler eller utfrysing av andre unge på skolen eller i fritiden
- å ha blitt slått, sparket deg, ristet hardt, lugget eller lignende av en annen ungdom
- barn og unge som blir kalt hore, homo eller andre ord med seksualisert innhold
- jenter og gutter som opplever å bli befølt mot sin vilje på en seksuell måte

#### Foreldreundersøkelsen 2023

Undersøkelsen omfatter 3 barneskoler og 2 ungdomsskoler og 722 foreldre har svart. Det store flertallet er godt fornøyd med hvordan barna har det på skolen og hvordan de som foreldre opplever samarbeidet med skolen. Samtidig finnes det også en del foreldre/foresatte som gir uttrykk for at alt ikke er like greit. Dette handler blant annet om:

- at barnet ikke trives på skolen
- at barnet ikke har medelever å være sammen med i friminuttene
- at barnet ikke gleder seg til å gå på skolen
- at de ikke får god nok veiledning av skolen om hvordan de kan hjelpe barnet sitt med skolearbeidet
- at foreldre har inntrykk av at de ansatte på skolen ikke har klare forventninger til hvordan elevene skal oppføre seg mot hverandre
- at foreldre har inntrykk av at de ansatte på skolen ikke reagerer når noen sier eller gjør noe ubehagelig mot en elev
- at foreldre har inntrykk av at barnet deres ikke kan gjøre feil, uten å bli gjort narr av i klassen
- at foreldre har inntrykk av at barnet deres ikke har noen voksne på skolen å prate med hvis han/hun har behov for det
- at skolen ikke håndterer mobbing av elever på en god måte

#### Elevundersøkelsen 2022/2023:

Indikator	7.årstrinn	10.årstrinn
Mobbing på skolen (andel i prosent)	5,7	10,7
Er du blitt mobbet av andre elever på skolen de siste månedene?	5,8	9,1
Er du blitt mobbet av voksne på skolen de siste månedene?	: <sup>6</sup>	5
Er du blitt mobbet digitalt (mobil, lpad,pc) de siste månedene?	:	5,9

<sup>6</sup> For små tall til offentliggjøring

## Oppvekstprofil 2023 -Folkehelseinstituttet

- 4,5 % av barn/unge i alderen 0-17 år har hjelpetiltak eller omsorgstiltak fra barnevernet
- Farsund ligger lavere enn landet og fylket i.f.t. gjennomsnittlig grunnskolepoeng
- Ca. hver 5. elev på 5. trinn har leseferdigheter på laveste mestringsnivå
- Ca. hver 5.elev på 5. trinn har regneferdigheter på laveste mestringsnivå
- Nesten 4 av 10 barn/unge er ikke fornøyd med helsa si
- Ca. 3 av 10 barn/unge har søvnproblemer

## Lavinntekt/barnefattigdom

I overkant av 11 % av barn mellom 0-17 år i Farsund lever i vedvarende lavinntekt og 4,6 % av barna lever i familier som mottar sosialhjelp. I følge Frelsesarmeen er det mellom 66 og 83 familier som henter matkasser annen hver uke hos dem. Dette er både norske familier, bosatte flyktninger og flyktninger i mottak. Det er som regel de samme familiene som oppsøker matutleveringen.

Å vokse opp i en husholdning som har lavinntekt over tid kan medføre:

- redusert tilgang til å benytte ulike tilbud som finnes innenfor utdanning, fritid og arbeid
- konsekvenser for barn og unges fremtid, og føre til utenforskap og marginalisering
- vansker med å gi godt foreldreskap på flere måter
- emosjonelt stress og foreldrekonflikter som kan ha uheldige konsekvenser for relasjoner og samspill i familien
- økt sannsynlighet for samlivsbrudd og skilsmisse som igjen kan gi psykologiske problemer og atferdsproblemer hos barn og unge
- økt risiko for omsorgsovertagelse fra barnevernet
- økt risiko for utvikling av ulike former for atferdsproblemer og ADHD
- en hindring for barns skoleprestasjoner og er assosiert med lavere utdanningsoppnåelse og høyere risiko for å havne utenfor arbeidslivet i voksen alder
- økt risiko for å bli utsatt for vold, overgrep og omsorgssvikt<sup>7</sup>

---

<sup>7</sup> [Muligheter og hindringer for barn i lavinntektsfamilier. En kunnskapsoppsummering -NOVA Rapport 11/18](#)

## Kartlagte bekymringer:

### Forenklet hurtigkartlegging

Arbeidsgruppen gjennomførte vinteren 2022/2023 en forenklet hurtigkartlegging der følgende spørsmål ble stilt til ansatte i ungdomsklubber, MOT, skolehelsetjeneste, Lister barnevern, barnehager, sosiallærere/miljøterapeuter, leder PPT, barn/unge og foreldre/foresatte til barn/unge i kjernegrupper, politikontakt, barnevernets erfaringsformidlere, FAU ungdomsskoler:

<ul style="list-style-type: none"><li>➤ Hvilke bekymringer har du knyttet til barn og unge i Farsund kommune?</li><li>➤ Hvilke problemer knytter seg til disse bekymringene?</li><li>➤ Hva kan bakgrunnen være til at barna/ungdommene har disse problemene?</li><li>➤ Hvilke tiltak/tilbud kjenner du til at kommunen har i dag som kan møte disse problemene?</li><li>➤ Hva tenker du om barnas/ungdommenes behov for hjelp og støtte? (Evt. hva sier barna/ungdommen selv?)</li></ul>	<ul style="list-style-type: none"><li>➤ Hvordan tenker du at kommunen kan bidra best mulig til et samarbeid med foreldre og mellom foreldre i forhold til disse barna/ungdommene?</li><li>➤ Hvordan tenker du at Farsund kommune og foresatte kan forebygge en uønsket utvikling blant barn og unge?</li><li>➤ Opplever barna/ungdommene selv at det er mye rus/vold/slåssing/gjengaktivitet?</li><li>➤ Føler barn/ungdom seg trygge når de er ute i nærmiljøet?</li></ul>
--	--

«Først og fremst så må vi minne oss selv på at det er mange ungdommer i Farsund kommune som har det bra og klarer seg godt i hverdagen. Vi sa det senest i forrige uke etter skolebesøk på 10.trinn at det er jaggu mye bra og i kommunen her.

Men så må vi jo være ærlige å innrømme at det er en utvikling blant noen som bekymrer oss. Og så må vi ikke snakke blant folk som om alle i Farsund sliter for det er et stort flertall vi ikke bekymrer oss for»

(MOT)

Bekymringer knyttet til barn og unge i Farsund kommune kan grovt deles inn i tre kategorier, - som også henger sammen, overlapper og påvirker hverandre:

### 1. Barn som opplever at de ikke passer inn i skolesystemet og som faller utenfor.

Bekymret for barn/unge som:	Kan utvikle seg til:	Hvordan forebygger og samarbeider vi best rundt disse barna/ungdommene:
<ul style="list-style-type: none"> <li>➤ har lære/lese/skrivevansker som oppdages og utredes for sent</li> <li>➤ har ADHD/andre diagnoser</li> <li>➤ ikke opplever skolen som en plass de hører til</li> <li>➤ opplever at innholdet i skolen ikke er noe for dem</li> <li>➤ er redde for å møte opp</li> <li>➤ opplever å ikke være verdsatt</li> <li>➤ er stille eller støyende, der sistnevnte er de synlige</li> </ul>	<ul style="list-style-type: none"> <li>➤ dårlig læringsutbytte</li> <li>➤ dårlig trivsel</li> <li>➤ dårlig mestringfølelse og selvbilde</li> <li>➤ stress</li> <li>➤ økende fravær, skolevegring</li> <li>➤ utenforskap</li> <li>➤ barnet/ungdommen får en negativ rolle i skolen/hos medelever/ i samfunnet</li> </ul>	<ul style="list-style-type: none"> <li>➤ identifisere utfordringer tidlig, i barnehage/barneskole</li> <li>➤ tidlig innsats skolefaglig/i lesing, tverrfaglig innsats, benytte BTI</li> <li>➤ sikre god dialog og godt samarbeid mellom skole og foresatte</li> <li>➤ nok personell til å støtte og tilpasse undervisning individuelt</li> <li>➤ færre elever i klassen</li> <li>➤ modernisere undervisningsopplegg, utnytte handlingsrommet i ny læreplan</li> <li>➤ undervisningsopplegg med progresjon som gir opplevelse av mestring</li> <li>➤ se elevene i mestring, anerkjenne selv om de leser/skriver dårlig, ikke er god i regning eller strever sosialt</li> <li>➤ mer lek i de laveste klassene</li> <li>➤ mer praktisk tilnærming i opplæringen</li> <li>➤ redusere «stress» i skolesituasjonen</li> <li>➤ jobbe med relasjoner og klassetrivsel</li> </ul>



## 2. Barn og unge med atferdsproblemer

Bekymret for barn/unge som:	Kan føre til:	Hvordan forebygger og samarbeider vi best rundt disse barna/ ungdommene:
<ul style="list-style-type: none"> <li>➤ bruker alkohol, ulovlige stoffer, «vaping», røyking</li> <li>➤ bedriver vold, stjeling, hærverk, trusler</li> <li>➤ bedriver «snitching»<sup>8</sup></li> <li>➤ er uten grenser, mangler respekt for felles regler, for andre mennesker og andres eiendeler</li> <li>➤ er ute sent på kveld og ikke har normale innetider</li> <li>➤ mobber (verbalt, fysisk og via nett)</li> <li>➤ har gruppetilhørighet i kriminelle miljøer/ gjengmentalitet</li> <li>➤ har kontakt med belastet institusjonsungdom</li> <li>➤ har utfordringer med sosial tilpassing</li> <li>➤ ikke er knyttet til voksenverdenen, - foreldre eller andre</li> <li>➤ har foreldre/foresatte med lite oversikt over hva deres barn driver med, i.f.t. miljø, skole og valg av venner</li> </ul>	<ul style="list-style-type: none"> <li>➤ rusmidler prøves ut i stadig yngre grupper</li> <li>➤ jevnlig kontakt med illegalt marked for salg av vapeutstyr som også selger narkotika</li> <li>➤ avhengighet skaper behov for å skaffe seg kontanter</li> <li>➤ barn utsettes for gruppepress for alkohol, rus og røyk/vaping</li> <li>➤ rekruttering til kriminelle miljøer</li> <li>➤ miljøet elevene imellom skaper utrygghet og behov for å hevde seg</li> <li>➤ atferd får ringvirkninger for skole, jobbmuligheter og tilhørighet i samfunnet</li> <li>➤ oppnår status i miljøet gjennom kriminalitet</li> <li>➤ rus ufarliggjøres på nett, og barn/unge imellom</li> <li>➤ foreldre som føler at de kommer til kort i møte med ungdommene</li> </ul>	<ul style="list-style-type: none"> <li>➤ gjennomgående felles strategier og arbeidsmetoder på alle skoler</li> <li>➤ nettverksmøter for foreldre gjennom hele skoleløpet</li> <li>➤ tidlig innsats, tverrfaglig innsats, benytte BTI</li> <li>➤ dialog, - godt og trygt samarbeid mellom skole og foresatte</li> <li>➤ lærerens rolle må i større grad være en leder og forbinde som viser voksen adferd</li> <li>➤ mer tverrfaglig kompetanse inn i skolen</li> <li>➤ hjelp til foreldre/foresatte som ikke evner/vet hvordan møte og følge opp barn/unge med utfordringer</li> <li>➤ opplæring i nettvett og påvirkning fra sosiale medier inn i skolen</li> <li>➤ forebygge utenforskap, ensomhet og manglende tilhørighet</li> <li>➤ aktivitetstilbud med gode miljøer, som gir mestring, spenning og utfordringer</li> <li>➤ utvikle steder der barn/unge kan treffe trygge voksne som hører på tanker de har, som utfordrer dem og gir dem mestringsfølelse</li> <li>➤ gi barn/unge konkret kunnskap om konsekvensene av valg de tar</li> <li>➤ skape mestring i skolehverdagen</li> <li>➤ åpne hjem, foreldre som er tilstede i hverdagen</li> <li>➤ foreldrekurs/veiledning for alle foreldre fra fødsel og gjennom ungdomsskolealder</li> <li>➤ hjelp til å forstå og håndtere egne følelser og atferd, møte atferdsvansker på en måte som gir hjelp til endring av atferden</li> <li>➤ trygge voksne, i miljøet der barn/unge ferdes, og oppsøkende eks. natteravnere</li> <li>➤ tydelige konsekvenser ved regelbrudd, eks å røyke utenfor fritidstilbud/i skoletid</li> <li>➤ informasjon til foreldre om hva som rører seg i ungdomsmiljøene</li> <li>➤ raskere reaksjon ved bruk og distribusjon av ulovlige rusmidler</li> </ul>

<sup>8</sup> ungdommer blir truet med konsekvenser for dem selv eller familien deres dersom de varsler voksne om noe

## Forebyggende plan barn og unge

	<ul style="list-style-type: none"> <li>➤ ungdommer ser ikke alvoret i / konsekvenser av valgene de tar</li> <li>➤ enkelte institusjons-ungdommer får stor påvirkning på lokale ungdommer</li> </ul>	<ul style="list-style-type: none"> <li>➤ jevnlig undervisning om rus og konsekvenser av rus</li> <li>➤ synlig politi i områdene ungdommen oppholder seg</li> <li>➤ mer oppsøkende miljøarbeid, - "hjelpetaten" bør ha kontortid på skolene/møte ungdommene der de er</li> </ul>
--	---	---

### 3. Barn og unge som sliter psykisk

Bekymret for barn/unge som:	Kan utvikle seg til:	Hvordan forebygger og samarbeider vi best rundt disse barna/ungdommene:
<ul style="list-style-type: none"> <li>➤ har psykiske plager som ikke blir fulgt opp og behandlet</li> <li>➤ ikke inkluderes/opplever utenforskap</li> <li>➤ er ensomme - både hjemme og/eller blant venner</li> <li>➤ mangler psykisk robusthet</li> <li>➤ lider uten at vi ser og som ikke klarer å uttrykke hva de sliter med</li> </ul>	<ul style="list-style-type: none"> <li>➤ mestrer ikke skole, dropper ut av skolen</li> <li>➤ utenforskap som fører til rekruttering til uønskede miljøer</li> </ul>	<ul style="list-style-type: none"> <li>➤ mer fokus på psykisk helse i skolen</li> <li>➤ tidlig hjelp fra ulike instanser som psykisk helse, ABUP</li> <li>➤ bedre informasjon om hvor/fra hvem barn/unge kan få hjelp</li> <li>➤ foresatte og skolen blir hørt og tatt på alvor med sine bekymringer når de henvender seg til de ulike hjelpeinstansene</li> <li>➤ fastlege som viser respekt/kunnskap når foresatte henvender seg for å få hjelp</li> <li>➤ barnet/ungdommen bli sett i mestring, blir anerkjent selv om de leser dårlig ikke er god i regning og strever med sosialisering</li> <li>➤ redusere stress i skole og i hverdagene</li> <li>➤ gi mestringsstrategier i skole og hverdag, i møte med det faglige og det sosiale</li> <li>➤ forebygge utenforskap</li> </ul>

## Forebyggende plan barn og unge

### HVA SIER BARNA/UNGDOMMENE SELV?

Innspill fra erfaringsformidlere i barnevernet:	Andre innspill fra barn/ungdommer:
<ul style="list-style-type: none"><li>➤ ønsker å bli hørt, snakk med barna ikke bare foreldre. Opplever mye fokus på foreldre, og veiledning av foreldre, barna blir glemt</li><li>➤ mer tid sammen med barna/ ungdommen alene uten foreldre</li><li>➤ fortell om deg selv, la oss bli kjent med deg som skal hjelpe meg</li><li>➤ tid, åpenhet og tålmodighet er viktig, -informere om hva som blir formidlet videre</li><li>➤ legg bort notatboka, - gjør noe sammen med oss. Kontorjobben kan gjøres etter at dere har vært med oss</li><li>➤ informasjon om hvilke tilbud som finnes utenom barnevern/ettervern</li></ul> <p>Bekymring fra erfaringsformidlerne:</p> <p><i>«De som hjelper utenom barnevernet har ingen makt. Hvordan skal barn og unge få hjelp om ikke barnevernet kan eller skal hjelpe? Synes det er litt underlig at barnevernet skal bli lenger ute i tiltaksrekken»</i></p>	<ul style="list-style-type: none"><li>➤ ønsker mer kontakt med foreldrene, mer tid med foreldrene</li><li>➤ ber om mindre stress, en pause fra hverdagen</li><li>➤ ønsker hjelp til å håndtere sinne</li><li>➤ ønsker helsesykepleiere på skolen</li><li>➤ sosiallærere/miljøterapeuter/miljøarbeidere er viktig</li><li>➤ ønsker åpen kommunikasjon som kan skape trygghet</li><li>➤ ønsker lærere som følger med og ser hvordan elevene har det</li><li>➤ ønsker å unngå å komme i situasjoner der det føles som de angir hverandre</li><li>➤ ønsker informasjon om hvor og hvordan de som sliter kan få hjelp</li><li>➤ ønsker trygge arenaer hvor voksne har tid til å bry seg, og snakke med ungdommene, hjelp til å sortere tankene sine og selv få en forståelse på hvorfor de sliter</li><li>➤ ønsker trening i hvordan håndtere ubehagelige og utfordrende sosiale situasjoner</li></ul>

### HVILKE TILTAK/TILBUD KJENNER DU TIL AT KOMMUNEN HAR I DAG SOM KAN MØTE DISSE PROBLEMENE?

Svar fra foreldre i FAU og samarbeidende parter viser at det er svært stor variasjon i kjennskapen til de kommunale tilbudene/tiltakene som finnes

### OPPLEVER BARNA/UNGDOMMENE SELV AT DET ER MYE RUS/VOLD/SLÅSSING/GJENGAKTIVITET?

- Jevnt over oppleves det rus og slåssing. Det er mye «vaping» og rus i noen miljø
- Mye snakk på skolen i gangene i etterkant av hendelser med festing, hasjbruk, knivstikking og hevnaksjoner
- Det oppleves utfordrende drikke og ruspress på russefester og ungdomsfester og v.g.s.
- Ungdommene er bekymret for økt voldsbruk og at det er enkelt å få tak i rusmidler
- De opplever at barn/unge er stygge mot hverandre på skolen og fritiden, både med ord og med fysisk vold
- Frykt for å bli utsatt for grov vold er et stort problem
- Det blir truet og «snitching» straffes



### FØLER BARN/UNGDOM SEG TRYGGE NÅR DE ER UTE I NÆRMILJØET?

- Stort sett føler de seg trygge, men det er episoder jevnlig der de ikke gjør det. Noen opplever større trygghet når det er trygge voksne tilstede
- Gruppepress i forhold til rus og «vaping» gir utrygghet

*Mange av disse guttene har hatt få venner på barneskolen og har ikke vært en del av en vennegjeng. Så når de får innpass i en gjeng der de blir beskytta og danner vennskap blir de der og er prisgitt de eldre i gjengen for ikke å være alene*

*(forelder om gjengtilhørighet som følge av utenforskap)*

Flere av bekymringene som kom frem i kartleggingen sammenfaller med Agder Politidistrikts trusselvurdering for 2023<sup>9</sup> som handler om ungdomskriminalitet, snitching i ungdomsmiljøer og politiets bekymring for barn under 13 år som deler seksualisert materiale på nett<sup>10</sup>

### Innspill fra rådgiver for barnehagene i Farsund

Barnehagene i Farsund opplever også utfordringer knyttet til atferdsproblemer hos barn. Det oppleves utfordrende å få til et tverrfaglig samarbeid knyttet til disse barna som noen ganger beskrives å «falle mellom alle stoler». Barnevernloven § 37 er omhandler tilrettelegging av barnehagetilbudet for barn med nedsett funksjonsevne i barnehagen og § 31 om spesialpedagogisk kan gi tidlig hjelp og støtte i utvikling og læring av for eksempel språklige og sosiale ferdigheter. Problemet er at mange av disse barna ikke vil omfattes av disse tiltakene da utfordringen ligger utenfor målgruppene i loven. Utfordringen ligger i mange tilfeller i miljøer rundt barnet men er samtidig av en slik karakter at det ikke er aktuelt med tiltak fra barnevernet. Ofte handler dette om foreldre som er usikre og ikke håndterer foreldrerollen på en god nok måte. Foreldreforberedende kurs og Cos-kurs som tilbud til alle foreldre ses som et viktig tiltak som vil kunne gi foreldre trygghet og senke terskelen for å be om hjelp når de står i utfordrende situasjoner.

<sup>9</sup> <https://www.lister24.no/nyheter/i/pQGxpW/direkte-se-politiet-presentere-egen-trusselvurdering-for-agder>

<sup>10</sup> <https://www.lister24.no/nyheter/i/LIWxv4/mottar-varslar-om-nakenbilder-av-lokale-barn>

### **Ungdomsrådets evaluering av rusforebyggende tiltak i skolen**

Som en del av statuskartleggingen fikk medlemmene i ungdomsrådet utdelt 6 spørsmål om temaet rusforebyggende tiltak i skolen som ble besvart kort skriftlig og deretter gjennomgått og supplert i dialog med ungdommene.

#### **HVA SLAGS INFORMASJON HAR DU FÅTT OM RUS OG SKADEVIRKNINGER PÅ SKOLE?**

Ungdommene gir uttrykk for å ha fått lite informasjon i forhold om temaet. Undervisningen har vært generell og i hovedsak handlet om at rus er negativt og farlig. Det oppleves at det går lite i dybden og at det blir det samme som går igjen som den del av naturfag og samfunnsfag. De opplever at det vises mye til tall og statistikk og at rus ikke settes i en sammenheng med psykisk helse og andre utfordringer som unge har. Dermed blir undervisningen ofte lite engasjerende for elevene.

#### **FRA HVEM OG NÅR FIKK DU INFORMASJON?**

Her er det stor variasjon i svarene. En har hatt undervisning i temaet på 5., 6. og 7.trinn, mens andre nevner 8., 9. trinn og i videregående skole. Undervisningen har kommet via MOT, fra klassestyrer, fra rektor og gjennom video. En opplyser at vgs. har et opplegg knyttet til rus som holdes ukentlig.

#### **HVORDAN OPPLEVER DU DENNE INFORMASJONEN? GOD - GANSKE GOD - IKKE SÅ GOD - DÅRLIG?**

Tre av elevene opplever undervisningen som ganske god. Resterende vurderer undervisningen som ikke så god eller dårlig. Det kommer innspill om at undervisningen er mangelfull og kunne vært bedret. Undervisningen engasjerer ikke og gjør lite inntrykk på elevene, - blir litt sånn «åpne boka på side 56 og les...» sier en av elevene.

#### **HAR DU FORSLAG TIL FORBEDRINGER? I SÅ FALL HVILKE?**

Svarene uttrykker ønske om et rusforebyggende opplegg som engasjerer og får ungdom til å tenke selv. Undervisningen bør være årlig fra 4.klasse. Å lære gjennom å høre erfaringer fra tidligere misbrukere går igjen som forslag fra mange av elevene. De ønsker ikke så mye «snakk fra læreboka», mer folk inn i undervisningen som kan noe om temaet eller som har opplevd det selv og som kan engasjere elevene. Et annet forslag er at helsesykepleier/lærer/rektor besøker hver klasse og snakker om rus, og informerer om hvor og hvordan man kan få hjelp til å komme seg ut av en situasjon med rus. Det er også forslag om at politiet kommer og snakker med elevene om rus og at de klargjør for elevene at hvis de sier ifra så skal de få hjelp og ikke straff. Ungdomsrådet deltar nå i et arbeid med å lage en film om psykisk helse og rus som skal brukes til undervisning. De tror denne kan bli et nyttig verktøy i skolen.

#### **DU ER BEKYMRET FOR EN VENN SOM HAR BEGYNT MED HASJ. HVA GJØR DU?**

Flere ville sett det som et rop om hjelp og de aller fleste ville snakket med vennen sin og forsøkt på ulike vis å få vedkommende til å få hjelp til å slutte å ruse seg. Her nevner de helsesykepleier og annet helsepersonell som aktuelle å kontakte. Andre ville kontaktet foreldre eller politiet dersom de ser at en venn er på vei ut i rusmisbruk. Det synes viktig for elevene å ikke ta avstand til personen men prøve å hjelpe i positiv retning. Det nevnes også at unge noen ganger ruser seg for å passe inn i et miljø.

### HVA SKAL TIL FOR AT UNGDOM IKKE SKAL BEGYNNE MED RUS?

Ungdommene ønsker mer fokus på psykisk helse i skolen. De ønsker psykisk helsepersonell fysisk tilstede og tilgjengelig ute i skolene og økt fokus på psykisk helse som tema i skolen. Viktig at elevene får vite at det finnes hjelp til bedre psykisk helse og hvor de kan få hjelp. Terskelen for å oppsøke helsesykepleier er stor, særlig for gutter. Forslag om at alle rutinemessig bør bli kalt inn til helsesykepleier slik at de blir kjent med alle elevene. Dette kan ufarliggjøre og oppsøke helsesykepleiere. Det må bli vanlig å bruke helsesykepleier. Det må være god og engasjerende informasjon om rus i skolene fra 4. klasse og oppover, - tilpasset nivå og alder. Det må fokuseres på gruppepress og utenforskap og hvordan dette kan gjøre at unge havner i rusmiljøer. Elevene tror at kanskje færre hadde brukt rusmidler hvis det hadde vært mer for ungdommer å gjøre på fritiden. Det må også bli bedre informasjon om hvilke fritidsaktiviteter som faktisk finnes. De sier at det alltid vil være ungdom som driver med rus, men det kan hjelpe å gjøre dette til en ukul ting. Samtidig er det viktig å ikke utestenge de som havner i rus men heller forsøke å gi hjelp som kan bidra i en positiv retning. Å minske tilgjengelighet til rusmidler og kontrollere/hindre omsetning av rusmidler ved fritidsklubbene er også et forslag.

*Ikke så bra opplegg i skolen, undervisningen gjør lite inntrykk på elevene. Bli litt sånn «åpne boka på side 56 og les...»*

*(utsagn i Ungdomsrådet)*

Omfang og innhold i undervisningsopplegget i skolene ser ut til å være tilfeldig. Undervisningen bør samordnes og kvalitetssikres og bli en fast del av et årshjul innen folkehelse og livsmestring. Elevene ønsker mindre fokus på tall og statistikk og mer fokus på engasjement, dialog og utvikling av egne holdninger til rus. Mer informasjon om faktorer som øker risikoen for at ungdom begynner å ruse seg og fokus på konsekvenser av rusmisbruk. Kunnskap om hvordan de kan hjelpe medelever som er i ferd med å få rusproblemer til å få hjelp bør kanskje også være en del av innholdet i undervisningen.

### **Ungdomsrådets innspill knyttet til utenforskap**

Oppsummering av ungdomsrådets innspill knyttet til forebygging av utenforskap:

#### HVA TENKER DU KOMMUNEN KAN GJØRE FOR Å HINDRE UTENFORSKAP:

- Skape varierte sosiale arenaer som f.eks. utesteder eller klubber for ungdom. Ungdomsklubbene bør ha åpent flere dager i uka og det bør oppfordres til å bruke dette tilbudet. Flere sosiale aktiviteter bør inn i skolen.
- Det bør bli billigere å delta på de populære idrettene som håndball, fotball og turn. Det vil gjøre at flere barn og unge kan delta.
- Aktivitetskortet bør kunne brukes av alle, - dette vil hindre stigmatisering av de som bruker det av økonomiske årsaker.
- Lærere må gjøre det vanlig å ta opp psykiske problemer hos unge, - vi bør snakke om og «normalisere» noen psykiske problemer.
- Utenforskap og inkludering og følger av utenforskap må bli et tema i skolen, f.eks. i klassens time.
- Aktivitetstilbud, støttetilbud og andre tilbud til barn og unge i Farsund bør legges inn på informasjonsskjermer ute i skolene.

HVA TENKER DU AT DERE SOM UNGDOMMER SELV KAN GJØRE FOR Å HINDRE UTENFORSKAP:

- Se hverandre, hilse og si «hei». Inkludere alle og unngå at det danner seg grupper. Være obs på de som ser ut til å være holdt utenfor. Fremme et inkluderende tankesett. Gjøre ting sammen med andre på fritiden. Være åpen for å forstå problemer du ikke har selv. Vise gode sider av seg selv, gå foran og være et godt eksempel for andre.
- Få undervisning som gir oss mer kompetanse om hvordan vi kan møte og forebygge utenforskap.



Ungdomsrådet uttrykker:

«Det er viktig at ungdom møter ungdom, fordi venner eller andre unge, er viktige kontakter - kanskje de viktigste for ungdommen. Man kan møtes mange steder, men fritidsklubbene er de viktigste møtestedene for dette. Ja, vi snakker sammen på trening, øvelser osv., men det er ofte om det som skjer akkurat der og da. På fritidsklubbene møtes unge fra forskjellige miljøer og prater om alt mulig og også med de ansatte der.»

«**MOT** er et av de viktigste forebyggende tiltakene som finnes i kommunen og noe som unge kjenner godt. Skolebesøk, arrangementer og det at det velges Ung MOTivator som går på skolebesøk til 7.klassene, virker godt. MOT må inn i planen. Vi er en MOT-kommune»

## 2 Grunnmuren i Farsund

### 2.1 Visjon

#### DET GODE LIV I FARSUND

Det gode liv i Farsund gir uttrykk for et mangfoldig kommunesamfunn som tar grep om levekårs- og likestillingsutfordringer.

#### Hovedmål:

*En kommune i vekst med gode levekår, trygge oppvekstsvilkår, mangfold og god livskvalitet for alle.*

### 2.2 Verdier

Vi bygger videre på verdiene fra kommuneplanens samfunnsdel og tilpasser dem til den forebyggende planen.

**Trygge oppvekstsvilkår:** Farsund har et godt barnehagetilbud og en god skole for alle der barn/unge lærer grunnleggende ferdigheter. En skole som fremmer folkehelse og livsmestring, med 0-toleranse for all mobbing herunder skjult og digital mobbing, og som aktivt bidrar til rusforebyggende og holdningsskapende arbeid. En skole som motvirker frafall i skolen gjennom gode overganger, tidlig innsats, styrket dialog og forventningsavklaringer mellom skole og hjem, og godt tverrfaglig samarbeid. Vi som til daglig møter barn og unge i deres hverdag skal møte dem med en autoritativ holdning der vi skal være tryggere, sterkere, klokere og gode.

**Fremtidsrettet:** Farsund er innovativ og kontinuerlig på jakt etter bedre løsninger på de utfordringer kommunen til enhver tid står overfor. Et kommunesamfunn som ser framover, er åpen for nye ideer og løsninger, men som også evner å utnytte sin historie, erfaring og identitet i jakten på vekst og utvikling

**Inkludering og medvirkning:** Farsund er en mangfoldig og inkluderende kommune som forebygger utenforskap gjennom aktiv inkludering og innbyggermedvirkning. I Farsund deltar barn og unge aktivt i politiske prosesser gjennom nye arenaer for medvirkning og et ungdomsråd som videreutvikles. Kommunen har et rikt kulturtilbud der alle innbyggerne har mulighet til å delta og tilrettelegger for gode og varierte muligheter for utøvelse av idrett og friluftsliv. Kommunen bidrar aktivt til tilrettelegging av gode sosiale møteplasser i samarbeid med frivilligheten.

**Mestring:** Kommunens tjenester bygger aktivt opp om det enkelte menneskets ressurser og muligheter til egenomsorg. Kommunen har en bevisst sosial boligpolitikk som forebygger og reduserer barn og unges levekårsutfordringer.

## 2.3 Barnesyn

Barnesyn defineres som hvordan den voksne oppfatter, møter og forholder seg til barna som personer. Barnesyn har med menneskesyn å gjøre. Den voksnes innstilling til barnet som en person med evner, hensikter, behov og ønsker, og i hvilken grad de voksne mener at de trenger å ta hensyn til disse.

### **Barn har mye kunnskap om livet sitt**

Barn vet hvordan det kjennes å være seg, hva som er viktig for dem framover og hvordan skolen, barnehagene og hjelpesystemene oppleves for dem. De vet også hvordan de trenger å bli møtt og samarbeidet med, for at systemene skal bli nyttig for dem. De ber voksne forstå at barn er kloke og at de har denne kunnskapen. Dette gjelder alle barn – små og store, barn i utfordrende livssituasjoner og barn som strever eller har det vondt.

### **Barn trenger kjærlighet**

Barn trenger å bli møtt med kjærlighet. Å bli møtt med kjærlighet betyr å bli møtt med menneskevarme. Det handler om hvordan stemmen til den voksne er og hva slags ord den voksne bruker, når den snakker til barn. Voksne må snakke med en varm og snill stemme, og bruke snille ord. Barn ber også om at voksne har et varmt og avslappende kroppsspråk.

### **Barn må bli trodd på og tatt på alvor**

Når barn forteller ting til voksne, må de bli trodd på. Dette gjelder uansett hva barn forteller, og uansett om den voksne tenker at det barnet forteller ikke stemmer eller ikke er sant. Det er alltid en grunn til at barn velger å fortelle akkurat det de forteller, til akkurat den voksne de forteller til. Da må de bli trodd på og det de sier må bli tatt på alvor.

### **Barn gjør så godt de kan ut fra hvordan de har det inni seg**

Ingen barn våkner opp en dag og bestemmer seg for å gjøre vonde eller dumme ting mot seg selv eller andre. Det er alltid en grunn til at barn gjør som de gjør. Når voksne ser atferd eller symptomer, er det ofte et hint om at voksne må undre seg og tørre å spørre barn varmt og nysgjerrig hva atferden eller symptomene egentlig handler om. Voksne må alltid tenke at det er en grunn til at barn oppfører seg litt annerledes, og være nysgjerrig på hvorfor. Dette gjelder alle barn – uansett oppførsel eller diagnoser.

Når barn har ulike uttrykk eller gjør dumme eller vonde handlinger mot seg selv eller andre, trenger de å bli møtt av voksne som forstår at det ligger noe bak uttrykkene og handlingene. Voksne må tenke at ingen barn er slemme, men at de har det vondt. Barn trenger voksne som er nysgjerrige på uttrykkene og handlingene til barn, og som vil finne ut hva ting handler om.<sup>11</sup>

---

<sup>11</sup> <https://forandringsfabrikken.no/barnesyn/>

## 2.4 Kommunens tilnærming - sånn vil vi ha det i Farsund

«Det kreves en hel landsby for å oppdra et barn»  
(afrikansk uttrykk)

«**Det trengs en hel landsby for å oppdra et barn**» beskriver en filosofi om at alle barn er alles ansvar. I Farsund tror vi at samarbeid og samhandling med og mellom foreldre/foresatte, mellom generasjoner og med frivilligheten er viktig for å skape gode og trygge lokalsamfunn og gode oppvekstvilkår. Skal vi som voksne innbyggere i Farsund ta aktivt ansvar for å forebygge og hjelpe barn og unge som har det vanskelig, må vi tørre å gripe inn når uønskede hendelser skjer, og vi må våge å bry oss om andres barn. Voksne må forstå at lite kan bety mye, og at vi kan utgjøre en viktig forskjell, ikke bare for egne barn men også for andres barn. Man trenger ikke å være helsesykepleier eller psykolog for å gripe inn. I Farsund kommune ser vi barn, unge og familier som en del av et større fellesskap og alle kan gjøre noe.

I Farsund kommune tror vi den beste veien til bedre oppvekstvilkår for barn og unge er å involvere alle. Velferdstjenestene vil derfor i størst mulig grad samarbeide om endringer og tiltaksom har positiv innvirkning på alle barn, unge og familier. Vi tror at involvering og åpenhet vil bidra til positiv endring. Vi har som mål at barn og familier som strever skal møtes på måter som gir medbestemmelse, involvering, trygghet og mestring. Vi lytter til barn og familier og spør "hva er viktig for deg/dere". Vi tilstreber å være åpne om våre vurderinger og leter sammen etter styrker og ressurser som gir håp og muligheter for bedring.

Vi tar ansvar for at alles stemmer blir hørt. Der barn er involvert, er det alltid barnets beste som er det grunnleggende hensyn.

I Farsund kommune skal vi være nyskapende og kreative for å møte barn og familiers behov i en tid med mange og raske endringer. Vi samarbeider på tvers av profesjoner og sørger for at hjelpen er godt koordinert når flere tjenester samarbeider.

## 2.5 Forventninger til ansatte

Det forventes at alle ansatte i virksomheter knyttet til barn og unge utviser en profesjonell rolle i sitt arbeid. Dette innebærer at alle voksne:

- skal møte barn og unge i Farsund i barnehager, skoler og støttetjenester med tro på at *"barn og unge gjør så godt de kan med de forutsetningene de har, og et deres stemme er viktig inn i oppfølging og tiltak"*
- er godt kjent med aktuelle lovverk og planer og hvordan dette legger rammer for yrkesutøvelsen
- har fokus på forebygging, tidlig innsats og riktig hjelp til rett tid
- sikrer at barnets stemme alltid kommer frem

## Forebyggende plan barn og unge

- har et integrert og bevisst barnesyn i alt sitt virke
- er bevisste på at det er vi som er ansvarlig for å skape relasjoner i møte med barn og deres nettverk
- sikrer barnets rettigheter, se til at reell brukermedvirkning blir sikret i prosesser som angår barna direkte og indirekte
- sikrer koordinering, samordner og samarbeider på tvers av etater til beste for barnet
- har en ydmyk tilnærming til at det er barnet som er eier av sitt liv og lar barnet og dets nettverks uttalte behov være styrende for tilbud av tiltak
- evaluerer sitt arbeid og søker veiledning for forbedring og oppdatering i forhold til forskningsbasert kunnskap på feltet
- har en løsningsfokusert tilnærming til utfordringer
- har en autoritativ voksenstil
- har en grunnleggende forståelse for at det er forskjell på omsorgsevne og omsorgskapasitet



BILDE: WWW.PIXABAY.COM



### 3.Satsingsområder

På noen områder ser vi behov for å **endre, styrke** eller **nyskape** for å sikre barn gode oppvekstvilkår.

BAKGRUNNSTALL OG KARTLEGGINGER VISER BEHOV FOR INNSATS PÅ FØLGENDE OMRÅDER:

1. «Livsmestring i skolen» som felles, kvalitetssikret opplegg med tema og innhold tilpasset barn og unges utfordringer i Farsund kommune, og der holdningsskapende rus og kriminalitetsforebygging er en fast del av et årshjul.
2. Tidlig identifisering og kvalitetssikret oppfølging av læringsvansker, dysleksi og dyskalkuli
3. Relasjoner, skolemiljø og klassetrivsel
4. Universelle, primærforebyggende foreldreveiledningsprogrammer i grupper
5. Foreldreveiledning i grupper og individuelt til foreldre/foresatte til barn og unge med utfordringer
6. God og lett tilgjengelig informasjon om tiltak og tjenester ut til kommunens innbyggere og mellom tjenestene
7. Forebyggende barnevern inn som deltaker og støtte i ulike fora hvor foresatte er deltagere
8. «Hjelpeinstanser» mer synlige og tilgjengelige ute i barnehager og skoler
9. Kompetanseheving i samtaler med barn og unge
10. Ivaretagelse av barn, unge og familier som lever i vedvarende lavinntekt

#### 3.1 Folkehelse og livsmestring i skolen og barnehage

Slik vil vi ha det:

- Fokus på «Livsmestring i skolen», - gjennom et felles, kvalitetssikret og holdningsskapende opplegg i årshjul
- Innhold i «Livsmestring i skolen» evalueres jevnlig og tilpasses barn og unges kartlagte oppvekstutfordringer

#### 3.2 informasjon

Slik vil vi ha det:

- Lett tilgjengelig og god informasjon til barn og unge om hvor og hos hvem de kan søke hjelp
- Lett tilgjengelig og god informasjon til kommunens innbyggere om tjenester, tilbud og kontaktpersoner
- God kunnskap på tvers av tjenestene om tiltak og tjenester til barn, unge og familier i Farsund.

#### 3.3 Barnets stemme

Slik vil vi ha det:

- I Farsund opplever barn og unge å bli hørt og tatt på alvor
- Ansatte i velferdstjenestene rettet mot barn og unge har kompetanse og er trygge på å snakke med barn og unge
- Ansatte i velferdstjenestene vet hva det innebærer at barnets beste skal være førende i alle situasjoner som omhandler barn
- Oppvekst og levekårsutfordringer som kommer frem i Elevundersøkelsene og Ungdataundersøkelsene tas på alvor og følges opp
- Barn og unge vet hvem de kan ta kontakt med dersom de har behov for å snakke med en voksen
- Ungdomsrådet benyttes aktivt i arbeidet med å skape gode oppvekstforhold for barn og unge i Farsund

## 3.2 Tidlig innsats

Slik vil vi ha det:

- Fokus på tiltak som skaper gode oppvekstvilkår for hele befolkningen i alle tjenester
- Tilgjengelig og god informasjon til kommunens innbyggere om tiltak og tjenester til barn, unge og familier
- Forberedelse til foreldrerollen og tilknytningen til barnet er fast tema i oppfølging av gravide
- Foreldre får veiledning i samspill i alle konsultasjoner i helsestasjonsprogrammet
- Helsestasjon tilbyr universelle, primærforebyggende foreldreveiledningsprogrammer i grupper og/eller individuelt til foreldre
- Fokus på å fremme barnets utvikling og forebygge psykiske vansker hos barnet gjennom å styrke foreldrenes mestring av omsorgsrollen
- Foreldrenettverk fra 1. klasse og gjennom hele grunnskolen
- Barn og unge som av ulike grunner ser ut til å streve identifiseres tidlig og får tidlig og riktig hjelp
- Trygge møter og god dialog mellom foreldre/foresatte og barnehage/skole
- Et skolemiljø som oppleves trygt for alle elever

## 3.3 Tverrfaglig samarbeid

Slik vil vi ha det:

- BTI er implementert og benyttes som verktøy i alle velferdstjenester
- Barn og familier som har behov for velferdstjenester opplever å være aktører i eget liv og får helhetlig og samordnet hjelp
- Ansatte i velferdstjenestene kjenner hverandre og samarbeider til det beste for barna i Farsund
- «Hjelpeinstanser» er synlige tilstede og samarbeider ute i barnehager/skoler
- Individuell plan og koordinator blir informert om og benyttes som verktøy til å gi et helhetlig, koordinert og individuelt tilpasset tjenestetilbud
- Barnekoordinator tilbys til familier som har eller venter barn med alvorlig sykdom, skade eller nedsatt funksjonsevne
- Familier, som har hatt lav inntekt over tid, tilbys familiekoordinator med hjelp knyttet til skole, arbeid, bosituasjon, økonomi og lignende.

## 4 Tiltak / Handlingsplan

Arbeidet med handlingsplanen baseres på de samme grunnprinsippene om at forebygging kan deles inn i tre nivåer; universell, selektiv og indikativ forebygging.

- Universelle tiltak i handlingsplanen som er merket med grønt betyr at tiltaket er **«Bra for alle- alltid»**. Grønne tiltak er forebyggende og styrkende tiltak som gir gode oppvekstforhold til alle.
- Selektive tiltak i handlingsplanen som er merket med gult er **«Nyttig for noen av oss- av og til»** og mer ment som støttende tiltak når noen trenger det.
- Indikative tiltak som er merket rødt i handlingsplanen er **«Nødvendig for enkelte av oss, - av og til eller alltid»** og er ment som støttede og bærende tiltak.

**Handlingsplanen inneholder hva som skal endres, styrkes eller nyskapes.** Oversikt over eksisterende tiltak/tjenester som videreføres finnes her: <https://www.btilister.no/farsund/tiltak/>

#### 4.1 Livsmestring i skole og barnehage i et felles årshjul tilpasset alder og oppvekst-utfordringene

Vi vil	Mål	Økonomiske konsekvenser	Ansvar	Ferdig
Utarbeide felles opplegg for rus og kriminalitetsforebygging som del av livsmestring	Elever i alle skoler får holdnings-skapende og rus og kriminalitets opplæring	Usikkert	<b>Kommunalsjef oppvekst</b> samarbeider med skolehelsetjenesten / MOT / psykisk helse, politi, SLT	2023
Ha nettvett og påvirkning fra sosiale media inn som del av livsmestring	Barn og unge i alle skoler og barnehager har god kunnskap og ferdigheter i nettbaserte aktiviteter tilpasset sin alder.	Usikkert	<b>Kommunalsjef oppvekst</b> samarbeider med skolehelsetjenesten / psykisk helse/politi	2023
Utarbeide felles opplegg for psykisk helse i skoler og barnehager som gir ferdigheter i å mestre og regulere følelser, og benytte ferdighetene til å løse følelsesmessige problemer	Barn og unge kan snakke om følelser, sosiale og familiære problemer, og har gode holdninger til å søke og ta imot hjelp når det er nødvendig.	Usikkert	<b>Kommunalsjef oppvekst</b> samarbeider med skolehelsetjenesten/psykisk helse	2023
Ta i bruk «Matjungelen» i barnehager og SFO  <a href="https://matjungelen.no/om-matjungelen/">https://matjungelen.no/om-matjungelen/</a>	Skape engasjement og nysgjerrighet rundt matens betydning for helse og miljø for barn i barnehage og SFO. Gi rom til å utforske ulike råvarer og smaker, og oppleve matglede i fellesskap.	Usikkert – sunn mat kan være dyrere	<b>Kommunalsjef oppvekst</b> Samarbeider med barnehage, SFO	2023
Minimum 1 time fysisk aktivitet/dag for alle elever i skolen: - Utarbeide felles plan for økt fysisk aktivitet i skolen. - Tilrettelegge fysisk attraktive uteområder rundt skolene - Integrere fysisk aktivitet i undervisning	Den fysiske aktiviteten tilrettelegges slik at alle elever, uavhengig av funksjonsnivå, kan oppleve glede, mestring, fellesskap og variasjon i skoledagen.		<b>Kommunalsjef oppvekst</b> samarbeider med skolehelsetjenesten/ evt. kommunale fysioterapeuter	2024

Forebyggende plan barn og unge

<p>Følge nye anbefalinger fysisk aktivitet i barnehagen:</p> <ul style="list-style-type: none"> <li>- Minimum 3 timer fysisk aktivitet/dag for alle barn i alderen ett til 5 år.</li> <li>- Aktivitetene skal være fordelt utover dagen, være varierte og ha ulik selvstyrt intensitet.</li> <li>- Minst 60 minutter bør være med moderat eller høy intensitet.</li> </ul>	<p>Utvikle grunnleggende motoriske ferdigheter. Gi mestring over egen kropp i ulike miljøer, som igjen kan gjøre det lettere å delta i lek og aktiviteter både i barnehagen og på fritiden</p>		<p><b>Kommunalsjef oppvekst</b> samarbeider med helsestasjonstjenesten/ evt. kommunale fysioterapeuter</p>	<p>2024</p>
<p>Ha søvn og søvnproblemer som en del av livsmestring</p>	<p>Elever i alle skoler har kunnskap om søvnens betydning for psykisk helse.</p>		<p><b>Kommunalsjef oppvekst</b> samarbeider med skolehelse-tjenesten/psykisk helse</p>	<p>2023</p>
<p>Ha seksualitet, porno og grenser for egen kropp som del av livsmestring.</p>	<p>Elever i alle skoler har god kunnskap om seksualitet, porno og hvordan sette grenser for egen kropp.</p> <p>Barn i barnehager har kunnskap om grenser for egen kropp.</p>		<p><b>Kommunalsjef oppvekst</b> samarbeider med skolehelse-tjenesten/psykisk helse <b>Kommunalsjef oppvekst</b> samarbeider med helsestasjon/ psykisk helse</p>	<p>2023</p>
<p>Ha vold og overgrep som en del av livsmestring</p>	<p>Elever i alle skoler har kunnskap om vold og overgrep og hvordan og til hvem de kan melde fra om vold og overgrep.</p> <p>Barn i barnehager har kunnskap om vold og overgrep og hvordan og til hvem de kan si fra om vold og overgrep.</p>		<p><b>Kommunalsjef oppvekst</b> samarbeider med skolehelse-tjenesten/psykisk helse og barnevern <b>Kommunalsjef oppvekst</b> samarbeider med helsestasjon/ psykisk helse</p>	<p>2023</p>
<p>Ha stress og stresshåndtering som en del av livsmestring.</p>	<p>Elever i alle skoler har kunnskap om stress og strategier for stressmestring</p>		<p><b>Kommunalsjef oppvekst</b> samarbeider med skolehelsetjenesten / psykisk helse</p>	<p>2023</p>
<p>Felles plan for utvikling av sosial kompetanse i barnehager og skole.</p>	<p>Barn og unge med god sosial kompetanse</p>		<p><b>Kommunalsjef oppvekst</b></p>	<p>2024</p>

## 4.2 Informasjon

Vi vil	Mål	Økonomiske konsekvenser	Ansvar	Ferdig
Utarbeide og gjennomføre strategi for informasjon til kommunens innbyggere om tiltak og tjenester til barn, unge og familier	Lett tilgjengelig og god informasjon til kommunens innbyggere om tiltak og tjenester til barn, unge og familier		<b>Kommunedirektør</b>	2023
Utarbeide og gjennomføre strategi for informasjon til kommunens ansatte om tiltak og tjenester til barn, unge og familier	Ansatte har god informasjon om tiltak og tjenester til barn, unge og familier		<b>Kommunalsjef oppvekst</b> Enhetsledere i alle enheter som gir tjenester til barn, unge og familier	2023
Informasjon om aktuelle tjenester og tiltak som kan være aktuelle for barn og unge blir formidlet i skolen. - via informasjonsskjermer i skolene - fra aktuelle tjenester/aktører	Elever i alle skoler har kjennskap til hvor og hvordan de kan søke hjelp	Ja	<b>Kommunalsjef oppvekst</b> samarbeider med aktuelle tjenester.	2023
Informere om «Aktivitetskortet» som et tilbud for alle barn/unge i Farsund	Unngå fokus på lavinntekt og stigmatisering.		<b>Kommunalsjef oppvekst</b> Samarbeider med enhet for kultur	2024
Markedsføre BUA som et tiltak for: - økt bærekraft - mulighet for utprøving av aktiviteter for alle	Unngå fokus på lavinntekt og stigmatisering.		<b>Frivilligsentral</b>	2023
Informasjon om aktuelle tjenester og tiltak som kan være aktuelle for barn og unge blir formidlet til samarbeidspartnere.	Samarbeidspartnere har tilgang til oppdatert informasjon over kommunale tiltak og tjenester.		<b>Kommunedirektøren</b>	2023
Årlige tverrfaglige samlinger for ansatte som jobber med barn og unge	Bli kjent på tvers av enheter og tjenester. Felles informasjon om status og satsinger framover. Faglig påfyll i.f.t aktuelle tema. Deling av erfaringer.	Ja	<b>Kommunalsjefer oppvekst og helse og omsorg</b> Samarbeider med Forbedringsteamet	2024
Lage oversikt over aktivitetstilbud til barn og unge.	Samlet oversikt over offentlige og frivillige aktivitetstilbud til barn og unge på kommunens nettside.		<b>Kommunalsjef oppvekst</b> Samarbeider med enhetsleder kultur	

## 4.3 Barnets stemme

Vi vil	Mål	Økonomiske konsekvenser	Ansvar	Ferdig
Gjennomføre kompetanseheving for ansatte i samtaler med barn og unge.	Ansatte i tjenestene rettet mot barn og unge har kompetanse og er trygge i å snakke med barn og unge	Usikkert	<b>Kommunalsjef oppvekst og kommunalsjef helse og omsorg</b> samarbeider med barnevernet	Kontinuerlig
Gjennomføre kompetanseheving i tema «Barnets beste og barnets stemme» for ansatte	Ansatte i tjenester rettet mot barn og unge vet hva det innebærer at barnets beste skal være førende i alle situasjoner som omhandler barn	Usikkert	<b>Kommunalsjef oppvekst og kommunalsjef helse og omsorg</b> samarbeider med barnevernet	Kontinuerlig
Bruke resultatene fra Elevundersøkelser og Ungdataundersøkelser til å komme i dialog med ungdom, foreldre og andre om oppvekstsvilkår, skole, fritidsarenaer	Oppvekst og levekårsutfordringer fra undersøkelser identifiseres og følges opp med tiltak		<b>Kommunalsjef oppvekst</b> samarbeider med Forbedrings-temaet/SLT og MOT	Årlig/ hvert 3.år for Ung-data
Elevsamtalene- etablere rutiner for aktivt å kontakte alle barn som tjenesten har ansvar for slik at barn med særskilte behov kan identifiseres.	Voksne kan fange opp sårbare barn tidlig og følge med og vurdere behov for tiltak.		<b>Kommunalsjef oppvekst</b>	2024
Informasjon fra lærere og på skjermer i skolen.	Barn og unge vet hvem de kan ta kontakt med dersom de har behov for å snakke med en voksen		<b>Kommunalsjef oppvekst</b>	2024
Ungdomsrådet benyttes aktivt i arbeidet med å: <ul style="list-style-type: none"> <li>- følge opp undersøkelser og utfordringer knyttet til barn unges oppvekst og levekår</li> <li>- uttale seg i saker som omhandler barn og unges oppvekst og levekår</li> </ul>	Sikre en bred, åpen og tilgjengelig medvirkning i saker som gjelder barn og unges oppvekst og levekår i Farsund.		<b>Kommunalsjef oppvekst</b>	

## Forebyggende plan barn og unge

Foreldreløs – søkt om midler/tilskudd fra BUFDIR	Skape godt samarbeidsklima med foreldre som kommer i kontakt med barnevernet		<b>kommunalsjef helse og omsorg</b> Lister barnevern organiserer i samarbeid med Ingier-stiftelsen	2024
--	--	--	--	------

### 4.4 Tidlig innsats

Vi vil	Mål	Økonomiske konsekvenser	Ansvar	Ferdig
Utvide «Aktivitetskortet» som et tilbud for alle barn/unge i Farsund	Unngå fokus på lavinntekt og stigmatisering.	Ja	<b>Kommunalsjef oppvekst</b> Samarbeider med enhet for kultur og idrett	2024
Vurdere ALLEMED <sup>12</sup> som verktøy for å skape dialog, bevissthet, og konkrete ideer til hvordan samarbeide på tvers av fag og sektorer for å nå målet om fritidsaktivitet for alle.	Alle barn og unge inkluderes i fritidsaktivitet, uavhengig av familiens økonomi.	Ja (usikkert)	<b>Kommunalsjef oppvekst</b> Samarbeider med enhet for kultur og idrett	2023
Tilby universelle, primærforebyggende foreldreveilednings-programmer i grupper og individuelt til foreldre/foresatte til barn og unge	Skape trygge foreldre som kan gi barna en god oppvekst gjennom å styrke relasjonen mellom foreldre, og mellom foreldre og barn.		<b>kommunalsjef helse og omsorg samarbeider med</b> helsestasjonen/ familiesenteret/ barnevern	2023
Tilby foreldreveiledning i grupper og individuelt til foreldre/foresatte til barn og unge med utfordringer	Trygg arena der foreldre som sliter får støtte, kunnskap og ferdigheter i å mestre foreldrerollen		<b>kommunalsjef helse og omsorg</b> samarbeider med helsestasjonen/ familiesenteret/ SLT/psykisk helse	2023

<sup>12</sup> <https://www.allemed.no/verktoykasse/handbok/digital-allemed-handbok>

Forebyggende plan barn og unge

<ul style="list-style-type: none"> <li>➤ Dysleksivennlig skole <a href="https://dysleksinorge.no/dysleksivennlig-skole/">https://dysleksinorge.no/dysleksivennlig-skole/</a></li> <li>➤ «Pakkeforløp» dysleksi</li> <li>➤ «Pakkeforløp» matematikkvansker og dyskalkuli</li> <li>➤ Read, - barnehage/skole (2023)</li> <li>➤ Oppfølgingsordningen- fokus på lesing i grunnskole</li> </ul>	<p>Tidlig identifisering og kvalitetssikret oppfølging av læringsvansker, dysleksi, matematikkvansker og dyskalkuli med fokus på mestring</p>	<p>Ja (sertifisering, kartleggingsverktøy, lisenser)</p>	<p><b>Kommunalsjef oppvekst</b></p>	<p>2026</p>
<p>Foreldrenettverk på alle klassetrinn fra 1. klasse og ut ungdomsskolen</p> <p>Lage veileder, med aktuelle tema, informasjons og diskusjons materiell.</p>	<p>Gi tilknytning til klassen og skolen og legge grunnlag for inkludering i det sosiale fellesskapet. Gi hjelp til utvikling av felles normer og regler i foreldregruppen. Utveksle erfaringer og informasjon med andre foreldre.</p>		<p><b>Kommunalsjef oppvekst</b> samarbeider med psykisk helse og helsestasjonen/SLT/MOT/barne-vern</p>	
<p>Årlig møte med helsesykepleier for alle enkeltelever.</p>	<p>Skape trygghet, ufarlig-gjøre å oppsøke helsesykepleier</p>		<p><b>Kommunalsjef helse og omsorg</b> samarbeider med psykisk helse og helsestasjonen/</p>	<p>2023</p>
<p>Vurdere digitale løsninger i kontakt med elevene.</p>	<p>Øke tilgjengelighet til helsesykepleier/psykisk helse.</p>		<p><b>Kommunalsjef helse og omsorg</b> samarbeider med psykisk helse og helsestasjonen/</p>	<p>2023</p>
<ul style="list-style-type: none"> <li>➤ Forebyggende team barnevern</li> <li>➤ Psykisk helse synlig i skolene</li> <li>➤ Økt samarbeid med politiet</li> </ul>	<p>«Hjelpere» mer synlige og tilgjengelig ute i barnehage/skolen</p>		<p><b>Kommunalsjef oppvekst</b> samarbeider med kommunalsjef helse og oppvekst</p>	<p>2024</p>
<p>Styrke flerfagligheten i skole.</p> <p><a href="https://www.barneombudet.no/vart-arbeid/publikasjoner/hvordan-styrke-laget-rundt-barn-og-unge">https://www.barneombudet.no/vart-arbeid/publikasjoner/hvordan-styrke-laget-rundt-barn-og-unge</a></p>	<p>Sikre at barn og unge blir sett, opplever mestring, inkludering og utvikling, og bevisstgjøres den enkeltes ansvar for å skape et godt skolemiljø</p>		<p><b>Kommunalsjef oppvekst</b></p>	<p>2024</p>



Forebyggende plan barn og unge

Lage rutine for samarbeid mellom helsestasjon og barnehage ved 2 og 4-årskontroll.	Tidlig samarbeid på individnivå gir mulighet til tidlig identifisering av og godt samarbeid ved ulike utfordringer		<b>Kommunalsjef helse og omsorg</b> Samarbeider med helsestasjon og barnehager	2024
Utvide tilbudet fra Nye Mønstre- Trygg oppvekst	Bedre lavinntektsfamiliens livssituasjon og motvirke at barna viderefører utfordringer med økonomi, arbeid eller bosituasjon når de blir voksne.		<b>NAV</b> samarbeider med aktuelle tjenester	2023
Utvide målgruppen til SLT kjernegruppe til også å omfatte barneskole	SLT tilbud tilpasset dagens utfordringer		<b>SLT styringsgruppe</b>	2023
TIBIR <sup>13</sup> - Utdanne 2 PMTO terapeuter - Utdanne 3 TIBIR foreldrerådgivere - Utdanne 3 konsultasjon - Opplæring av 8 ansatte i kartlegging og tidlig identifisering av barns atferdsproblemer Rutine- bruk av TIBIR på tvers	Forebygge og redusere atferdsproblemer på et tidlig tidspunkt og bidra til å utvikle barns positive og prososiale atferd. Gi ansatte og ledere med ansvar for barn i sitt arbeide, en felles forståelse av hvordan atferdsproblemer oppstår og kan avhjelpes.	Ja	<b>Kommunalsjef helse og omsorg/ kommunalsjef oppvekst</b>	
NUBU Vurdere å ta i bruk PALS (Positiv atferd, støttende læringsmiljø og samhandling i skolen)	Et trygt læringsmiljø kjennetegnet av tydelige forventninger til sosiale og skolefaglige kompetansemål og positiv atferd.	Ja	<b>Kommunalsjef oppvekst</b>	2024
Innføre skolelos som tilbud til unge i alderen 12-18 år som ikke er under barnevern.	Målet med tiltaket er å øke skolegjennomføringen, bedre skolesituasjonen og hindre frafall fra videregående opplæring blant ungdom.	Ja – tilskudd innvilget fra BUFDIR. Spleis med kommunen.	<b>Kommunalsjef oppvekst</b>	2023
I løpet av planperioden skal Familieråd/nettverksmøte vurderes som verktøy til bruk på tvers i kommunen. <sup>14</sup>	Konstruktivt samarbeid mellom barn, familie, privat nettverk og kommunale tjenester. Målet er å komme fram til en felles plan som skal bedre familiens og barnets situasjon.		<b>Kommunalsjef helse og omsorg / kommunalsjef oppvekst</b>	2024

<sup>13</sup> Tidlig Innsats Barn i Risiko

<sup>14</sup> <https://www.bufdir.no/barnevern/familierad/>

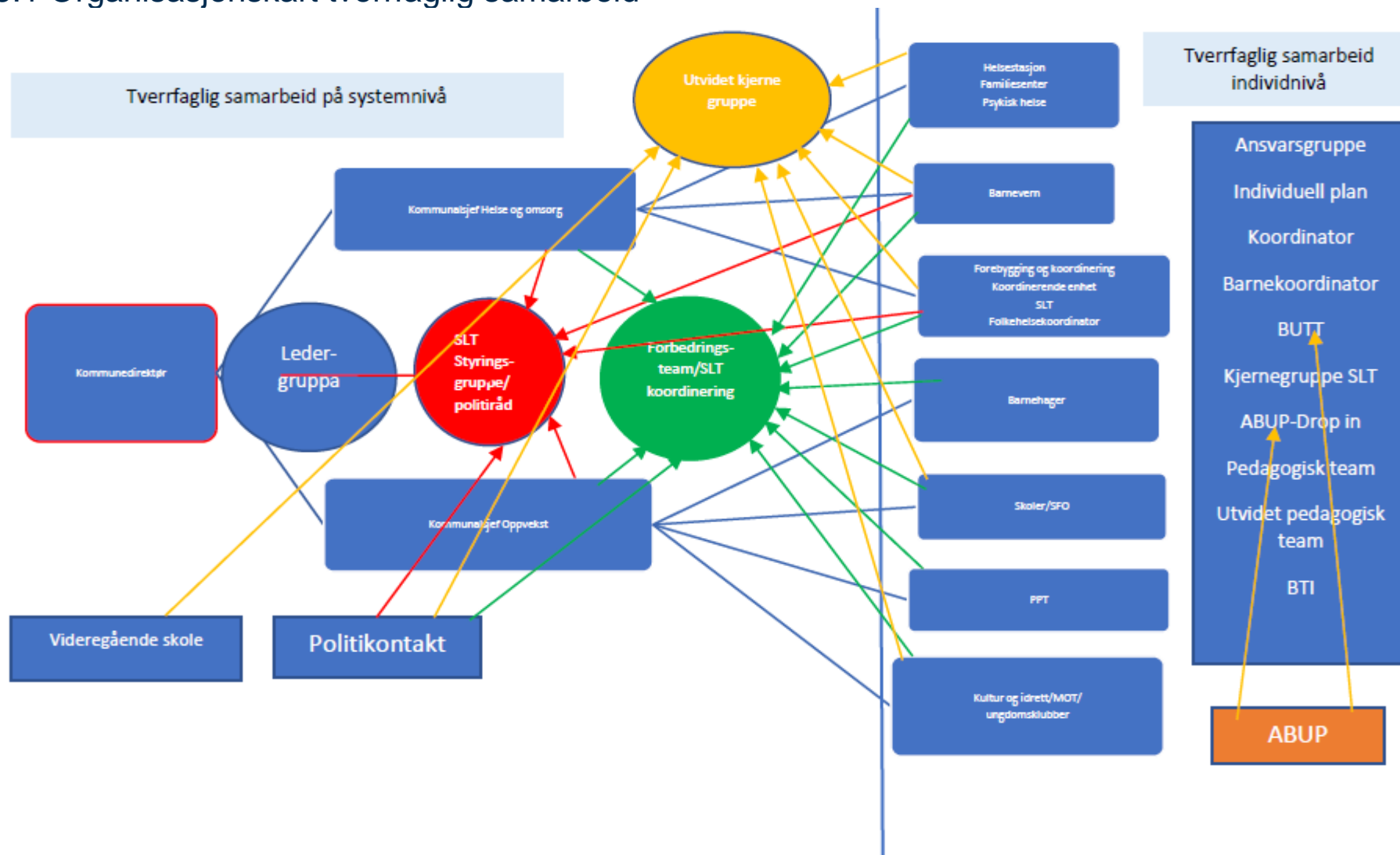
## 5.5 Tverrfaglig samarbeid

Vi vil	Mål	Økonomiske konsekvenser	Ansvar	Ferdig
Barnekoordinator Prinsipper for oppnevning: <a href="https://www.btilister.no/farsund/verktoy/koordinatorrollen/">https://www.btilister.no/farsund/verktoy/koordinatorrollen/</a>	Sikre nødvendig oppfølging og samordning av tjenestetilbud rundt familier med barn som har behov for langvarige og sammensatte helse-, omsorgs, og velferdstjenester.		<b>Kommunalsjef helse og omsorg</b>	2023
Implementere og utvikle BTI (Bedre Tverrfaglig Innsats) som samhandlingsverktøy	Koordinert, helhetlig og kvalitetssikret oppfølging fra tjenester som møter gravide, barn, unge og foreldre det er knyttet undring eller bekymring til, - uten at det blir brudd i oppfølgingen.		<b>Kommunalsjef Oppvekst/ kommunalsjef Helse og omsorg</b>	2025
Halvårlig samarbeidsmøte mellom politi, kommunen og private barnevernsinstitusjoner.	Sikre godt samarbeid og gode tiltak rundt barn med særskilte utfordringer i institusjon gjennom felles mål og strategier.		<b>Kommunedirektør</b>	2023
Ny samarbeidsavtale mellom politi og kommune – forbyggende arbeid	Rus- og kriminalitetsforebygging		<b>Politi i samarbeid med kommunedirektør</b>	2023
Vurdere og tilpasse Forbedringsteamets mandat	Forbedringsteamet er et effektivt tverrfaglig samarbeids og gjennomføringsforum i møte med barnevernsreformen		<b>Kommunalsjef oppvekst i samarbeid med kommunalsjef helse og omsorg</b>	2023



## 5. Organisering

### 5.1 Organisasjonskart tverrfaglig samarbeid



## 5.2 Møtepunkter

### Systemnivå

Benevnelse:	Formål/mandat	Sammensetning	Organisering
Pedagogisk team barnehager <sup>15</sup>	Forum for å sikre et trygt, godt og inkluderende læringsmiljø. Teamet skal arbeide både med forebyggende tiltak på system og individnivå, samt drøfte og få veiledning i individsaker. Det evalueres med utgangspunkt i igangsatte tiltak.	<b>Pedagogisk team i den enkelte barnehage</b> Styrer, leder møtet PPT Helsepsykiatere En barnehagelærer fra hver avdeling <b>Pedagogisk team på tvers av barnehager</b> Styrere PPT Helsepsykiatere, som hovedregel møter styrer, evt. pedagogisk leder. Alle barnehagene skal være representert <b>Foresatte</b> inviteres til pedagogisk team når det er behov for det	I forkant av nytt barnehageår settes det i samarbeid med PPT, opp en årlig plan for møtetidspunkt i pedagogisk team. De fleste barnehagene har et pedagogisk team i barnehagen. Styrer leder møtet. Det avklares hvem som skal skrive referat. Mindre barnehager kan ha felles pedagogisk team sammen med en annen barnehage. Det lages en plan for hvem som skal lede møtet, ta imot saken og kalle inn til møte (en styrer).
Pedagogisk team skoler	Skolens forum for å sikre et godt og inkluderende læringsmiljø. Teamet skal arbeide både med forebyggende tiltak på system og individnivå samt drøfte og analysere individsaker.	<b>Pedagogisk team</b> (PT) En fra administrasjonen (rektor og/eller inspektør) Spes.ped. - ansvarlig evt. annen relevant person fra skolen Skolens PP-rådgiver/-rådgivere Helsepsykiatere (inviteres inn til hvert møte og vurderer ut fra sakslisten behovet for deltakelse.) Utover dette vil pedagogisk team kunne settes sammen på ulike måter, avhengig av skolen størrelse og organisering, eksempelvis med teamleder, sosiallærer etc. <b>Utvidet pedagogisk team (UPT)</b> er en utvidelse av pedagogisk team. Faste medlemmer er barneverntjenesten og	Hver skole skal ha et pedagogisk team (PT), med leder som har avsatt tid til å utføre oppgavene. I forkant av nytt skoleår settes det i samarbeid med PP-tjenesten, opp en årlig plan for møtetidspunkt i pedagogisk team.

<sup>15</sup> Pedagogisk team i barnehage og skoler arbeider både på individ og systemnivå.

Forebyggende plan barn og unge

		helsesykepleier. I tillegg inviteres kommunepsykolog, fastlege, skolelegen, ev. andre faginstanser inn etter behov. <b>Foresatte</b> kan også delta i pedagogisk team i forhold til eget barn. Dette avklares gjennom kontaktlærer.	UPT gjennomføres minimum 2 ganger pr. halvår etter oppsatt plan.
SLT Styringsgruppen / politiråd	Det styrende nivået har ansvaret for kommunenes samlede innsats for forebygging av rus og kriminalitet blant barn og unge.	Kommunalsjef helse, skole og fritid, enhetsleder barnevern, rådmann, ordfører, politisjef og politikontakt, SLT – koordinator og eventuelt fylkeskommunen.	To ganger i halvåret
SLT Koordineringsgruppen	Koordineringsgruppen har ansvaret for den praktiske koordineringen av rus- og kriminalitetsforebyggende arbeid. Utarbeider felles tiltak og planer i årshjul	Forbedringsteamet sammen med SLT koordinator, politi og eventuelt fylkeskommunen.	Månedlig
SLT Utvidet Kjernegruppe – systemnivå.	Anonyme drøftinger av avhjelpende tiltak knyttet til skole-vegring, mobbing, nasking, rus, utagerende og forstyrrende atferd, skoleskulk, kriminalitet, vansker for å godta grensesetting og lignende.	Skolehelsetjeneste, sosiallærer i skole ungdomsskole og videregående (barneskole), rådgiver videregående, politi, barnevern, MOT/ungdomskontakter, SLT - koordinator, psykisk helse.	En gang pr. måned.
Forbedringsteamet	Forbedre og utvikle det tverrfaglige og tverrsektorielle samarbeidet mellom de ulike tjenestene i kommunen som arbeider med barn og unge og deres familier. Sikre at brukererfaringer er en selvsagt del av forbedringsarbeidet i kommunen.	Teamet har representant fra: <ul style="list-style-type: none"> <li>➤ Enhet for forebygging og koordinering</li> <li>➤ Helsestasjon og skolehelsetjeneste</li> <li>➤ Brukerrepresentant foreldre/ungdom</li> <li>➤ PPT</li> <li>➤ Barnevern</li> <li>➤ Brukerrepresentant fra barnevern</li> <li>➤ Skole</li> <li>➤ Barnehage</li> <li>➤ BTI</li> <li>➤ Rus/psykiatritjenesten</li> <li>➤ Folkehelsekoordinator</li> </ul>	Minimum 2 ganger i året  Ledelse av teamet rullerer og ivaretas av kommunalsjef oppvekst og kommunalsjef helse og omsorg.

## Forebyggende plan barn og unge

### Individnivå

BENEVNELSE:	FORMÅL/MANDAT	SAMMENSETNING	ORGANISERING
Ansvarsgruppe	Sikre tverrfaglig samarbeid, informasjonsflyt og koordinerte tjenester og at brukeren blir hørt, sett og møtt med respekt. Ansvarsgruppen skal ha et helhetlig fokus på ressursene og livssituasjonen til den det gjelder, arbeide for å fremme utvikling på de ulike livsområder. Ansvarsgruppen bidrar i arbeidet med individuelle planer.	Ansvarsgruppe er en tverrfaglig og tverretattlig gruppe dannet med utgangspunkt i en brukers behov for koordinering av hjelpetjeneste. Ved oppnevning av ansvarsgruppe vil det også bli valgt en koordinator for gruppa. Deltakere i gruppa samarbeider og samordner aktuelle tiltak innenfor de ulike ansvarsområdene innenfor den ressursrammen som er til disposisjon.	Ansatte har ansvar for å melde behov for samordning av tiltak til sin leder. Behovet for å opprette ansvarsgruppe avklares med leder.
BUTT- barn og unges tverrfaglige team	Lett tilgjengelig tverrfaglig team som gir veiledning i sammensatte saker i målgruppen 0-18 år med foreldre/foresatte.	Faste medlemmer: - ABUP (avd. for barn og unges psykiske helse) - Familievernkontoret - Barnevern - PPT (pedagogisk, psykologisk tjeneste) - Familiesenter - Helsestasjon - Barnet/ungdommen med foreldre/foresatte	Månedlig Koordineringsfunksjonen ivaretas av helsestasjon/familiesenter
ABUP «Drop-in»	Veiledning	Barnet/ungdommen med foreldre/foresatte, sammen med terapeut, lokal kontaktperson, fastlege.	Månedlig Koordineringsfunksjonen ivaretas av helsestasjon/familiesenter
Individuell plan	Formålet med individuell plan er å: - sikre at bruker får et helhetlig, koordinert og individuelt tilpasset tjenestetilbud - sikre medvirkning og innflytelse - styrke samhandlingen mellom tjenesteyter og pasient og bruker og eventuelt pårørende	Individuell plan skal være et felles verktøy på tvers av fagområder, nivåer og sektorer. Deltakere i arbeidet med individuell plan tar utgangspunkt i brukerens tjenestenettverk og tilpasses ut fra brukerens ønsker og behov. Helse- og omsorgstjenesten i kommunen og helseforetaket har plikt til å informere	Koordinerende enhet gis beskjed/konfereres i de tilfellene der det er behov for individuell plan i forhold til brukere.

Forebyggende plan barn og unge

	- styrke samhandlingen mellom tjenesteyterne på tvers av fag, nivåer og sektorer	om og sørge for at pasienter og brukere får oppfylt retten til individuell plan.	
Koordinator	Alle brukere i Farsund kommune med vedtak om tjenester som varer over tid får tilbud om koordinator uavhengig av ønske individuell plan. Koordinatoren er brukerens kontaktperson og ressurs i tjenesteapparatet. Koordinator skal ha brukerens mål, ressurser og muligheter i fokus i arbeidet.	Brukerens beste, faglige vurderinger og skjønn skal ligge til grunn for oppnevning av koordinator. Koordinator oppnevnes med utgangspunkt i brukerens tjenestenettverk.	Koordinerende enhet gis beskjed/konfereres i de tilfellene der det er behov for koordinator i forhold til brukere.
Barnekoordinator	Barnekoordinator har som oppgave å sikre nødvendig oppfølging og samordning av tjenestetilbud rundt et barn. Familier med barn som har behov for langvarige og sammensatte helse-, omsorgs, og velferdstjenester har rett til barnekoordinator.	Barnets beste, faglige vurderinger og skjønn skal ligge til grunn for oppnevning av koordinator. Foresatte/bruker skal bli hørt ved valg av denne. (Ansatte i skole, barnehage, helsestasjon, tjenester for funksjonshemmede, psykisk helse-tjenester, hjemmebaserte omsorgstjenester, NAV, barnevern er aktuelle koordinatører. Ansatte i andre enheter kan i noen tilfeller være en mer naturlig koordinator, eksempelvis der personen mottar hjelp som omfatter både hjem og opplærings situasjon. (Fysioterapeut, ergoterapeut, andre))	Koordinerende enhet gis beskjed/konfereres i de tilfellene der det er behov for koordinator i forhold til barn.
Kjernegruppe	Avhjelpende tiltak knyttet til skolevegring, mobbing, nasking, rus, utagerende og forstyrrende atferd, skoleskulk, kriminalitet, vansker for å godta grensesetting og lignende. (Individrettet tiltak rettet mot elever i ungdoms- og videregående skole i risikozonen (unntaksvis i barneskolen). Målet er rask, konkret og samkjørt oppfølging, stoppe negativ utvikling og fokusere på ressurser hos og rundt ungdommen)	SLT- koordinator, politi, barnevern, sosiallærer, helsesykepleier, kontaktlærer, helsesykepleier fra barnets skole, ungdommen med foreldre/foresatte.	Målgruppen er foreldre, ungdom eller andre som er bekymret for en ungdoms utvikling. Kernegruppene «eies» av skolene og skal ha faste deltakere. Det er kernegrupper på begge ungdomsskolene og på Eilert Sundt vgs. Møtes en gang pr mnd., - ved behov oftere. Noen elever møter en gang pr mnd. (oftere ved behov) og andre hver annen mnd. avhengig av behov og utfordring.

### 5.3 Laget rundt barnet- roller og samhandling

Samhandling finner sted på ulike nivåer i kommunen, både på individ-, gruppe- og/eller systemnivå. Hvem som samarbeider og hvilke roller man har vil variere på de ulike nivåene. Felles for god samhandling er at alle er med å bygge et lag rundt barnet som inkluderer foreldre, barnehage, skole, helsetjeneste, - og annen kompetanse som er tilgjengelig og nødvendig for å lykkes. Jobber vi godt sammen kan vi bidra til helhetlige innsats hvor barnet står i fokus uavhengig av tjeneste. Noen ganger jobber alle tjenester samtidig, andre ganger i tur og orden. I tverrfaglig samarbeid må hver og en av oss sjekke ut hvem andre som har bidratt, som bidrar i dag, eller som kan bidra videre fremover. Koordinator og individuell plan er viktige verktøy for å gi barnet/ungdommen og foreldre/foresatte oversikt over det tverrfaglige samarbeidet og hvem som til enhver tid har ansvar for hva i planarbeidet.





## 6. Oppfølging av planen

Forebyggende plan barn og unge skal følges opp på følgende måte:

- Ledere rapporterer til kommunalsjefene ut fra oppsatte mål og tiltak gjennom tertialrapportene og årsmeldinger.
- Forbedringsteamet sikrer årlige vurderinger av status i oppfølgingen av handlingsplanen og det tverrfaglige samarbeidet rundt barn og unge i Farsund.
- Forbedringsteamet sikrer at levekårsutfordringer som fremkommer i brukerundersøkelser rettet mot barn, unge og foreldre følges opp og blir en del av det forebyggende arbeidet i kommunen.
- Forbedringsteamet sikrer at levekårsutfordringer som fremkommer i den årlige folkehelse og oppvekstprofilen, herunder barnefattigdom, drøftes og vurderes opp mot eksisterende og eventuelle nye tiltak.
- Forebyggende plan barn og unge evalueres av forbedringsteamet annethvert år, første gang i 2025
- Lvekårsutvalget informeres årlig om status i oppfølgingen av handlingsplanen
- Referatsak til Kommunestyret i etterkant av status i oppfølgingen av handlingsplanen
- Planen rulleres første gang i 2028



## 7. Kilder

<https://www.fhi.no/publ/2020/tiltak-for-barn-og-unge-med-atferdsvansker-eller-som-har-begatt-kriminelle/>

Utfordrende atferd i skolen, Kinge, 2020 Universitetsforlaget

<https://www.pmt.no/spoersmaal-og-svar/spoersmaal-om-atferdsproblemer>

[https://www.bufdir.no/Barnevern/Om\\_barnevernet/omsorgssvikt/](https://www.bufdir.no/Barnevern/Om_barnevernet/omsorgssvikt/)

<https://www.hesledirektoratet.no/retningslinjer/tidlig-oppdagelse-av-utsatte-barn-og-unge/metode-og-prosess>

[https://www.ungdata.no/wp-content/uploads/reports/Agder\\_Farsund\\_2022\\_Videregaende\\_Kommune.pdf](https://www.ungdata.no/wp-content/uploads/reports/Agder_Farsund_2022_Videregaende_Kommune.pdf)

[https://www.ungdata.no/wp-content/uploads/reports/Agder\\_Farsund\\_2022\\_Ungdomsskolen\\_Kommune.pdf](https://www.ungdata.no/wp-content/uploads/reports/Agder_Farsund_2022_Ungdomsskolen_Kommune.pdf)

<https://www.udir.no/tall-og-forskning/statistikk/elevundersokelsen/>

<https://www.udir.no/tall-og-forskning/brukerundersokelser/foreldreundersokelsen/>

[Muligheter og hindringer for barn i lavinntektsfamilier. En kunnskapsoppsummering -NOVA Rapport 11/18](#)

<https://www.fhi.no/fp/oppvekstprofiler/hent-oppvekstprofil/>

<https://www.lister24.no/nyheter/i/pQGxpW/direkte-se-politiet-presentere-egen-trusselvurdering-for-agder>

<https://www.lister24.no/nyheter/i/LIWxv4/mottar-varslar-om-nakenbilder-av-lokale-barn>

<https://www.bufdir.no/barnevern/familierad/>

<https://www.allemed.no/verktoykasse/handbok/digital-allemed-handbok>

<https://www.nubu.no/TIBIR/>

<https://konfliktraadet.no/slt-modellen/etablering-og-organisering/nivaene/>

<https://www.btilister.no/farsund/>