



Kommuneplanens samfunnsdel 2018-30

Vedtatt av kommunestyret 08.03.18



Foto: Tore K. Haus, Farsund kommune

Farsund kommune
Fristende, nyskapende – best på natur og det gode liv!

Forord



Kommuneplanens samfunnsdel beskriver målene for utviklingen av kommunen

Foto: Tore K. Haus, Farsund kommune

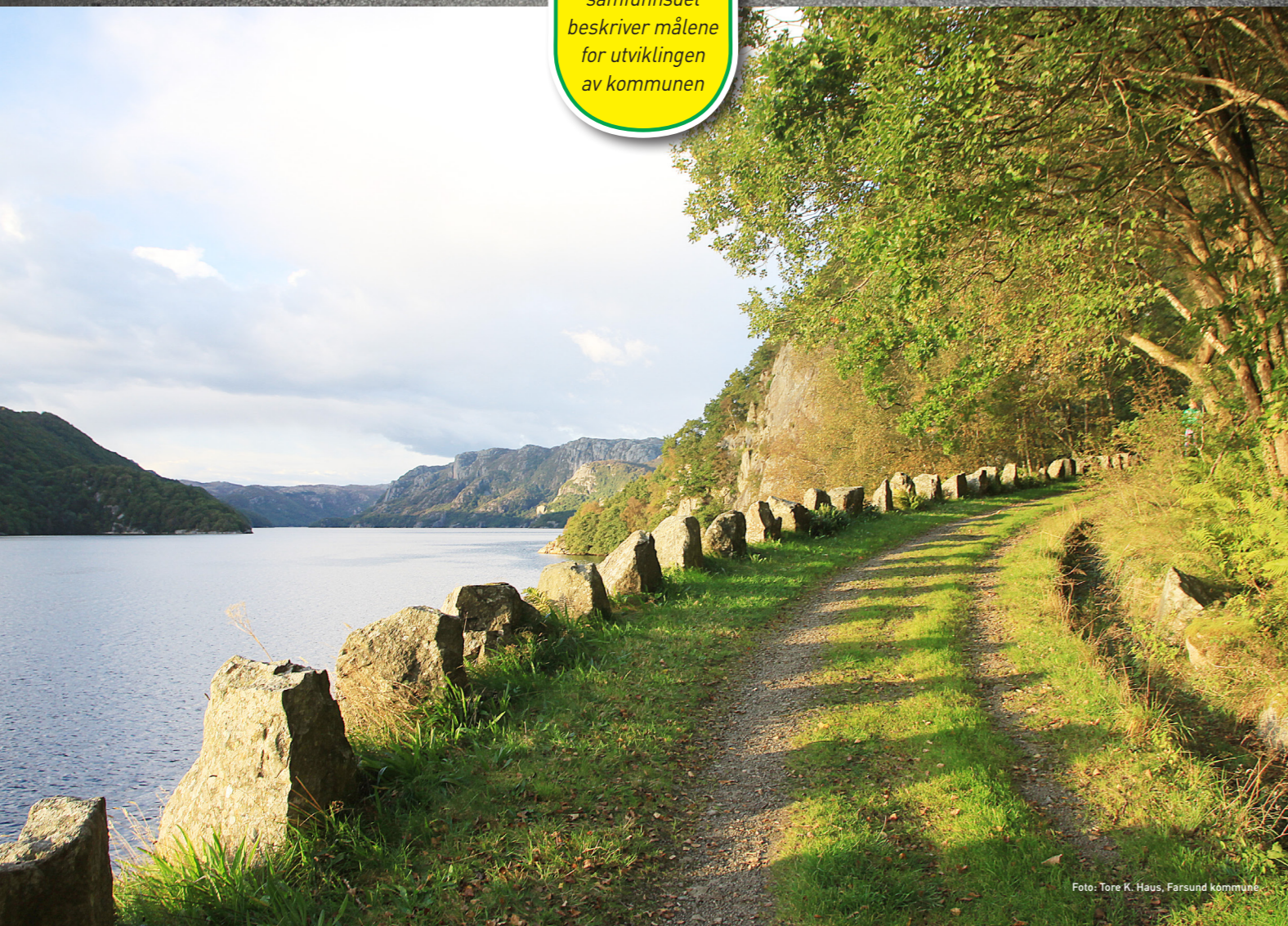


Foto: Tore K. Haus, Farsund kommune



Foto: ©Fotografmester Belinda Bjørnstad ved Atelier Belinda

Farsund kommune har en visjon om å være attraktiv for dere som er her samt å trekke til seg nye virksomheter og mennesker! Kommuneplanens samfunnsdel skal beskrive hva vi mener er viktige mål, hvilke delmål og strategier vi vil bruke for å oppnå disse målene.

Samfunnsdelen er vårt viktigste styringsverktøy og er det overordnede verktøy som alle aktører skal forholde seg til. Og utfra samfunnsdelen kommer ulike sektorplaner, som skal beskrive de ulike detaljene vi styrer etter for å oppnå en god styring av kommunens fremtidige utvikling. Derfor er det viktig at planen er godt kjent for både innbyggere, næringsdrivende og våre ansatte – og ikke minst våre politikere som styrer kommunen.

En ting er å ha planer, men det er av høyeste viktighet at vi alle er lojale mot vedtatte planer, og at vi jobber målbevisst for å la planenes intensjoner bli fulgt i alle våre bestrebelser etter å gjøre Farsund til en kommune som er Fristende, Nyskapende – og best på natur og det gode liv!

Arnt Abrahamsen
Ordfører

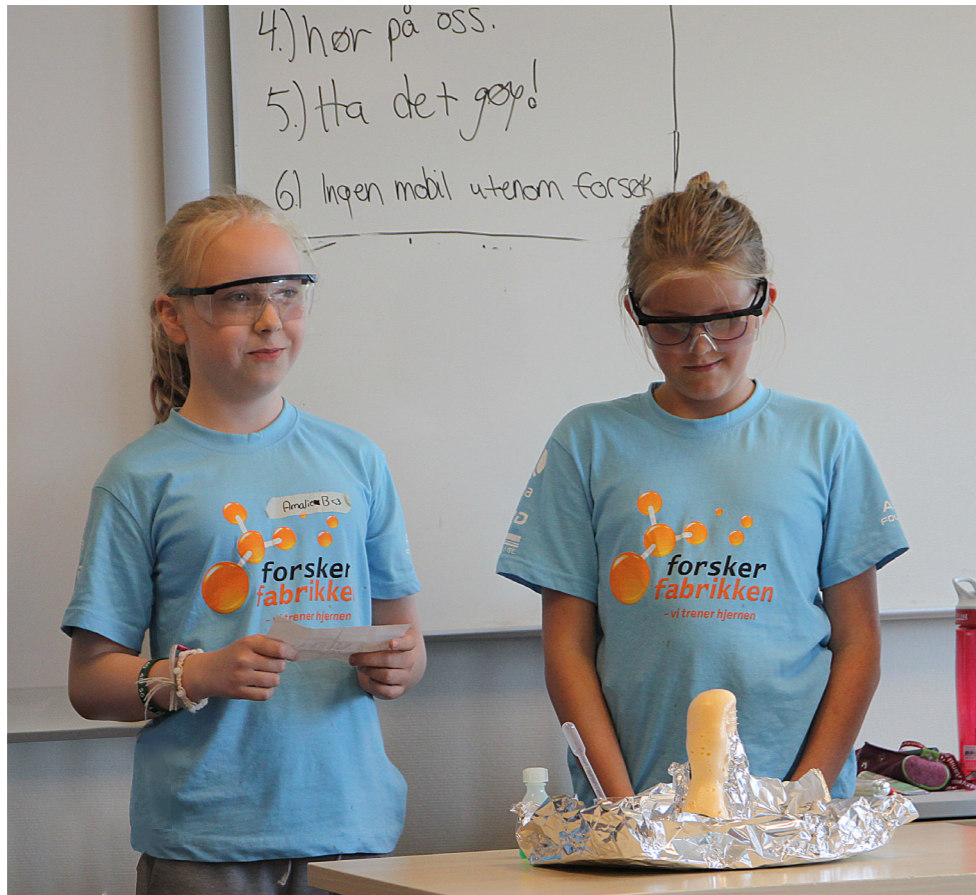


Foto: Tore K. Haus, Farsund kommune



Foto: Helge S. Hansen

Kommuneplanens samfunnsdel er verktøyet for kommunens helhetlige planlegging. Her ses samfunnsutviklingen og kommunens virksomhet i sammenheng og i et langsiktig perspektiv.

Med utgangspunkt i dagens situasjon og utfordringsbilde beskriver planen en ønsket utvikling frem mot år 2030. Planens mål og strategier danner grunnlag for arbeidet med handlingsdel og økonomiplan og for kommunens øvrige planlegging herunder arealplanleggingen.

Kommunestyrets faste medlemmer og 3 representanter for ungdomsrådet har deltatt i utarbeidelsen av planen. Deltakerene ble inndelt i 3 temagrupper som arbeidet vekselvis i plenum og i arbeidsgrupper med utforming av forslag til visjon, mål og strategier. Formannskapet har deretter sammenstilt planforslaget.

I løpet av planprosessen har Fylkesmannen og fylkeskommunen deltatt med innspill til planutforming, og det har vært medvirkning fra lokale interessegrupper. Nasjonale og regionale føringer er lagt til grunn for planutforming.

I høringsfasen har det vært et omfattende medvirkningsopplegg med åpne møter i kommunekretsene (Farsund, Vanse, Vestbygda, Herad og Spind) samt egne medvirkningsmøter med næringslivet og ungdommen. Det kom inn mange innspill. De fleste innspillene er ivaretatt i planforslaget på overordna nivå. Enkelte innspill er medtatt i planforslaget. Øvrige innspill av mer detaljert karakter tas med i kommunens videre arbeid med sektor- og temaplanene og budsjett/økonomiplan.

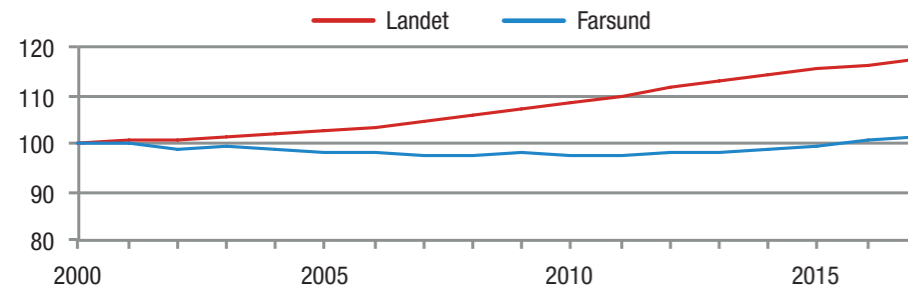
Innhold

Forord v/ Ordfører Arnt Abrahamsen	3
Innledning	4
Utviklingstrekk og utfordringer	6
Visjon og satsingsområder	7
Levekår – det gode liv i Farsund	8
Næringskommunen – fristende og nyskapende	10
Kommunens organisasjon og virksomhet	12
Overordna arealstrategier	14

Utviklingstrekk og utfordringer

Befolkningsutviklingen fra år 2000 til 2017 er vist nedenfor. Utviklingen viser stagnasjon i folketallet i kommunen (1,4 % vekst på 17 år) mens landet hadde en vekst på 17,4 % i samme periode. Kommunens befolkningsvekst de siste 4 årene er et resultat av mindre innenlands netto utflytting i

kombinasjon med høy nettoinnvandring. Det forventes redusert innvandring i årene fremover, og kommunen må da sikre bærekraftig vekst på andre måter, fortrinnsvis gjennom å utvikle en enda mer attraktiv bo- og næringskommune.

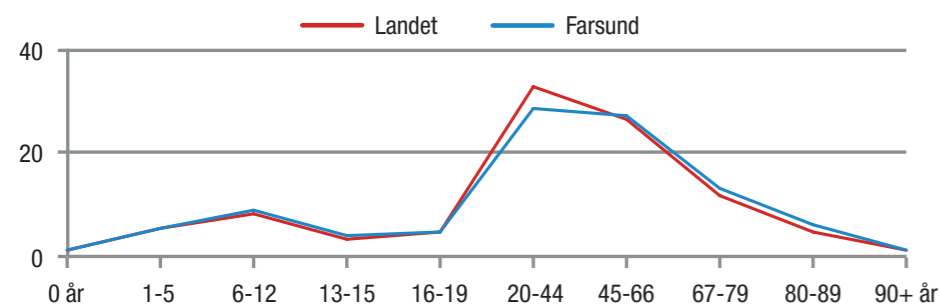


Folketallsutvikling (indeks, år 2000 = 100 %). Kilde: SSB

Den eldre delen av kommunens befolkning (67+ år) forventes å øke med 27 % fra 2017 til 2030 mens befolkningen i aldersgruppen 20-66 år forventes å øke med kun 1 %.

Kommunens befolkning er også eldre enn landsgjennomsnittet og dette forventes å vedvare frem mot år 2030, se befolkningsprognosen nedenfor.

Kombinasjonen av flere eldre og færre yrkesføre gir utfordringer med å opprettholde kommunens aldersbæreevne. Dette er en landstrend som ytterligere forsterkes av kommunens noe skjeve alderssammensetning sammenlignet med landet. Kommunen trenger tilflytting av yngre mennesker for å sikre en bærekraftig alderssammensetning.



Aldersbæreevne (yrkesaktive 16-66 år/eldre 67+ år):

- Landet 2017: 4,6
- Farsund 2017: 3,7
- Landet 2030: 3,6
- Farsund 2030: 2,9

Befolkningsprognose etter alder i prosent år 2030, alternativ MMMM. Kilde: SSB

Utfordringsbildet viser at kommunen også har levekårsutfordringer, særlig knyttet til barn og unge, likestilling og en økende eldre befolkning. Tidlig innsats for barn og unge, like muligheter for alle, og forebyggende og helsefremmende arbeid særlig rettet mot den eldre delen av befolkningen blir viktige fokusområder for å møte disse utfordringene.

Klimaendringene er en global utfordring, men løsningen er avhengig av at alle handler lokalt. Det handler både om å redusere klimagassutslippene som er årsaken til klimaendringene, og å redusere de uønskede virkningene av klimaendringene (klimatilpasning).

Kunnskapsgrunnlaget og utfordringsbildet som lå til grunn for planarbeidet kan lastes ned fra planprogrammet:

www.farsund.kommune.no/phocadownload/planer/Planprogram_-_Fastsatt.pdf

Visjon og satsingsområder

Visjonen: **Fristende, nyskapende – best på natur og det gode liv!** peker fremover og uttrykker et ønske om at Farsund skal være innovativ og kontinuerlig på jakt etter bedre løsninger på de utfordringer kommunen til enhver tid står overfor. Den inkluderer alle innbyggere og uttrykker respekt for vårt rike naturmangfold.

Fristende, nyskapende beskriver et kommunesamfunn som ser framover, er åpen for nye ideer og løsninger, men som også evner å utnytte sin historie, erfaring og identitet i jakten på vekst og utvikling.

Best på natur og det gode liv beskriver et kommunesamfunn som tar klimautfordringen på alvor, er seg bevisst sitt unike naturmangfold og har god balanse mellom bruk og vern av naturressursene. Det gode liv i Farsund gir uttrykk for et mangfoldig kommunesamfunn som tar grep om levekårs- og likestillingsutfordringen, og som er attraktiv for ny kompetanse og tilflyttere.

Hovedtemaer:	Levekår	Attraktiv bokommune	Attraktiv næringskommune
Gjennomgående temaer:			
Folkehelse			
Likestilling			
Klima og miljø			

Satsingsområdene

Til grunn for arbeidet med satsingsområdene ble det valgt 3 hovedtemaer og 3 gjennomgående temaer slik som vist ovenfor.

Arbeidet med satsingsområdene ble knyttet opp mot visjonen:
Fristende, nyskapende – best på natur og det gode liv!

Satsingsområdene levekår og attraktiv bokommune ble i løpet av målformuleringsprosessen slått sammen til ett satsingsområde:

Levekår – Det gode liv i Farsund

Målgruppen er kommunens innbyggere og potensielle innflyttere. Satsingsområdet er både problem- og mulighetsorientert.

Det andre satsingsområdet ble endret til:

Næringskommunen – Fristende og nyskapende

Målgruppen er eksisterende næringsliv og potensielle nyetablerere. Satsingsområdet er mulighetsorientert.

For hvert av satsingsområdene er det formulert langsiktige mål som beskriver en ønsket utvikling (slik vil vi ha det), og strategier som beskriver fremgangsmåter for å nå målet (slik skal vi nå målene). Målene og strategiene følges opp i kommunens økonomiplan med handlingsdel. Handlingsdelen konkretiserer hvordan målene skal nås, og hvordan strategiene skal følges opp. Økonomiplanen viser hvordan tiltakene og strategiene kan gjennomføres innenfor kommunens økonomiske rammer.



Foto: Helge S. Hansen

Hovedmål:

En kommune i vekst med gode levekår, trygge oppvekstvilkår, mangfold og god livskvalitet for alle.

Delmål (slik vil vi ha det):

L1 Farsund er en mangfoldig og inkluderende kommune

Strategier (slik skal vi nå målene):

1. Forebygge utenforskap gjennom aktiv inkludering og innbygger-medvirkning
2. Sikre god tverrfaglig innsats for bedre folkehelse og likestilling
3. Tilrettelegge for høyest mulig deltakelse i arbeidslivet
4. Sikre god fysisk tilrettelegging for alle
5. Legge til rette for gode og varierte botilbud

L2 Farsund kommune har et målrettet folkehelse- og likestillingsarbeid. Innbyggerne har et verdig livsgrunnlag og opplever mestring i eget liv.

1. Fremme egenmestring – aktivt bygge opp om det enkeltes menneskets ressurser og muligheter til egenomsorg
2. Utvikle en bevisst sosial boligpolitikk
3. Redusere levekårsutfordringer
4. Satse på innovasjon og velferdsteknologi
5. Tilrettelegge gode aktivitetstilbud og møteplasser der eldre kan medvirke og være en ressurs

L3 Farsund er en positiv tilflytningskommune, særlig for unge mennesker og barnefamilier

1. Samarbeide om god tilgjengelighet (vei, kollektivtransport og digitalt)
2. Samarbeide om trygghet i hverdagen (sykehustilbud, politi mm)
3. Bidra til gode utdanningstilbud også ut over videregående skole
4. Utvikle kommunens sentra – med grønne lommer, gode møteplasser, handel og kulturtilbud, fritidstilbud tilrettelagt for miljøvennlig transport
5. Tilrettelegge for bærekraftige løsninger i areal- og boligplanleggingen
6. Bruke natur og kulturverdier som grunnlag for utvikling av attraksjoner for fastboende og besøkende
7. Tilrettelegge attraktive tomte- og boligtilbud basert på kommunens fortrinn

L4 I Farsund deltar barn og unge aktivt i politiske prosesser

1. Videreutvikle ungdomsrådets rolle
2. Ta i bruk nye arenaer for medvirkning
3. Fremme engasjement gjennom opplæring i lokal politikk og samfunns-utvikling

L5 Farsund kommune har trygge oppvekstvilkår med et godt barnehagetilbud og en god skole for alle

Strategier som bearbeides i ny oppvekstplan (skole og barnehage)

1. Skape et godt læringsmiljø
2. Lære grunnleggende ferdigheter
3. Utvikle god skole- og barnehageledelse
4. Fremme folkehelse

Øvrige strategier:

5. Fremme 0-toleranse for mobbing herunder skjult og digital mobbing
6. Sikre trygge ferdsel for barn og unge
7. Sikre full barnehagedekning
8. Bidra til rusforebyggende arbeid (MOT mv)
9. Styrke holdningsskapende arbeid i hele samfunnet
10. Prioritere tidlig innsats gjennom forebygging
11. Motvirke frafall i skole gjennom gode overganger, tidlig innsats og bedre tverrfaglig samarbeid
12. Styrke kvaliteten og innholdet i SFO
13. Styrke dialogen og forventningsavklaringene mellom skole og hjem
14. Sikre tilgang på nok lærlingeplasser

L6 Farsund har et rikt kulturtilbud der alle innbyggerne har mulighet til å delta

1. Fremme deltakelse i kultur- og idrettsliv.
2. Tilrettelegge gode arenaer for kunst- og kulturformidling
3. Tilrettelegge gode og varierte muligheter for utøvelse av idrett og friluftsliv
4. Utarbeide en handlingsplan for stimulering til frivillig arbeid
5. Bidra til godt samarbeid og tilrettelegging av gode sosiale møteplasser

L7 Farsund er ledende i Agder på naturforvaltning og omstilling til lavutslippssamfunnet

1. Legge vekt på bærekraftige løsninger og synliggjøre miljøkonsekvenser i alle sammenhenger
2. Samarbeide med regionen og fylket om omstilling til lavutslippssamfunnet
3. Arbeide kunnskapsbasert for høy omstillingsevne i befolkning og næringsliv

Næringskommunen – fristende og nyskapende

Hovedmål:

Et næringsliv som tilbyr fremtidsrettede og inkluderende arbeidsplasser.

Delmål (slik vil vi ha det):

N1 Kommunen har gode og forutsigbare rammebetingelser for videreutvikling av eksisterende og etablering av ny næringsvirksomhet

Strategier (slik skal vi nå målene):

1. Sikre en oppdatert og fremtidsrettet næringsplan, planavklarte næringsarealer og byggeklare næringsstomter
2. Ha høy kompetanse og evne til å nyttiggjøre virkemiddelapparatet
3. Sikre god infrastruktur på land og sjø (farled)
4. Videreutvikle konkurransedyktige havner med effektiv havnedrift
5. Støtte opp under arbeidet for en operativ lufthavn
6. Tilrettelegge for en attraktiv bokommune
7. Videreutvikle en utadrettet og fremoverlent kommuneorganisasjon
8. Legge til rette for omstilling og nyetableringer i bysentrum

N2 Farsund er fylkets største jordbrukskommune, med et bærekraftig og innovativt landbruk

1. Sikre en bærekraftig forvaltning av dyrka mark
2. Utnytte landets gunstigste klima for allsidig skogproduksjon
3. Markedsføre kommunens posisjon som fylkets største jordbrukskommune
4. Tilrettelegge for bruk av kulturlandskapet som ressurs for opplevelse, reiseliv og landbruk
5. Stimulere til produksjon og bruk av kortreist mat
6. Profilering og aktiv søking etter nye etableringer

N3 Farsund er ledende innen blå vekst

1. Sikre en bærekraftig forvaltning av sjøområdene
2. Tilrettelegge for videreutvikling av eksisterende virksomheter og etableringer innenfor akvakultur både på land og i sjø
3. Tilrettelegge for et tett samarbeid med utdanningsinstitusjoner

N4 Farsund utvikler bærekraftige næringer basert på sine rike natur- og kulturverdier

1. En god dialog med regional og nasjonal forvaltning om sambruk av verneområdene
2. Samarbeide med ulike næringer om opplevelsesbaserte reiselivsprodukter
3. Samarbeide om felles regionale besøksstrategier som skal gi best mulig opplevelser i kommune og region

N5 Farsund har høy kompetanse innen reiseliv-, kultur- og opplevelsesnæringen

1. Videreutvikle samarbeidet med institusjoner med kompetanse innen våre særegne kultur- og naturhistorie
2. Tilrettelegge for et tett samarbeid med utdanningsinstitusjoner

N6 Farsund er anerkjent for sin ledende og omstillingsdyktige prosessindustri

1. Profilere og løfte fram kompetansemiljøene innenfor kraftforedlende industri
2. Tilrettelegge for gode og tilpassede utdanningsmiljøer
3. Øke innbyggerens kunnskap om de lokale kompetansemiljøene

N7 Kommuneorganisasjonen er et anerkjent kompetansemiljø

1. Videreutvikle gode fagmiljøer
2. Styrke endringskompetanse og brukervennlighet
3. Fortelle de gode historiene



Kommunens organisasjon og virksomhet



Foto: Tore K. Haus, Farsund kommune



Foto: Olaf Eikeland, Farsund kommune

Omdømme handler om hvordan omgivelsene oppfatter kommunen. Et godt omdømme styrker forholdet til innbyggerne, ansatte, næringslivet og offentlige samarbeidspartnere, og fremmer kommunens attraktivitet og konkurranseevne.

Kommunikasjon og innbyggerdialog

God kommunikasjon bygger både tillit og engasjement i befolkningen. Vi engasjerer innbyggerne i utviklingen av kommunesamfunnet, og vi ønsker at nye og etablerte innbyggere har relevant og korrekt informasjon og muligheter for å avklare forventninger og påvirke løsninger.

Bærekraftig kommuneøkonomi

Kommuner med en sunn økonomi vil kunne møte innstramminger eller uforutsette hendelser ved å redusere driftsresultatet eller bruke av tidligere års avsetninger uten at det får en direkte konsekvens for tjenestetilbudet. Konsekvenser av en dårlig kommuneøkonomi er mindre politisk handlingsrom og svekket omdømme.

Arbeidsgiverstrategi

Ansatte utgjør kommunens største og viktigste ressurs. Fremtidig arbeidsgiverstrategi skal særlig legge vekt på kommunens etiske fundament, god ledelse og styrket heltidskultur for å nå målene i kommuneplanen.

Samfunnssikkerhet og beredskap

Kommunen har et betydelig ansvar for innbyggerens sikkerhet og samarbeider med andre viktige beredskapsaktører i samfunnet. Det er et overordnet mål å forebygge best mulig slik at uønskede hendelser ikke inntreffer. Når kriser og uønskede hendelser oppstår iverksettes kommunens kriseberedskap for å sikre liv og helse, kommunal drift, miljø og materielle verdier.



Foto: Roar Greipstand

Hovedmål:

Et omdømme som fremmer kommunens attraktivitet og konkurranseevne.

Delmål (slik vil vi ha det):

Farsund kommune setter innbyggeren og brukeren i sentrum gjennom god innbyggerdialog og brukermedvirkning

Kommunen har en bærekraftig økonomi som sikrer handlefrihet og dermed fremtidens velferdstjenester

Farsund kommune er en attraktiv arbeidsgiver med et felles verdigrunnlag og et anerkjent kompetansemiljø.

Kommunen har god oversikt over beredskapsmessige utfordringer, og et lavt omfang av uønskede hendelser

Strategier (slik skal vi nå måtene):

- Ta bedre i bruk innbyggerens kompetanse og ressurser
- Ta i bruk nye kommunikasjonsarenaer og kommunikasjonsverktøy
- Tydelig formidling og klart språk

- Sikre tydelige sammenhenger mellom styringsdokumentene for å gi grunnlag for langsiktig perspektiv i arbeidet med kommuneplaner, økonomiplaner og årsbudsjettene
- Videreutvikle styringssystemene og analyseverktøyene for å sikre god ressursbruk i forhold til behov på kort og lang sikt
- Styrke inntektsgrunnlaget gjennom å legge til rette for vekst og verdiskaping samt god formuesforvaltning

- Prioritere systematisk lederutvikling og felles lederkriterier for å sikre tjenester av god kvalitet
- Økt innsats for å fremme heltidskultur med mål om økt likestilling og bedre folkehelse
- Revidere virksomhetens etiske retningslinjer for å synliggjøre organisasjonens verdigrunnlag
- Videreutvikle organisasjonens endringskompetanse

- Prioritere forebygging på alle nivåer i organisasjonen
- Sikre oppdaterte beredskapsplaner, risikoanalyser og beredskapsrutiner
- Implementere god kompetanse innenfor beredskap på alle nivåer i organisasjonen
- Etablere gode samarbeidsarenaer både internt og eksternt

Overordna arealstrategier



Foto: Helge S. Hansen

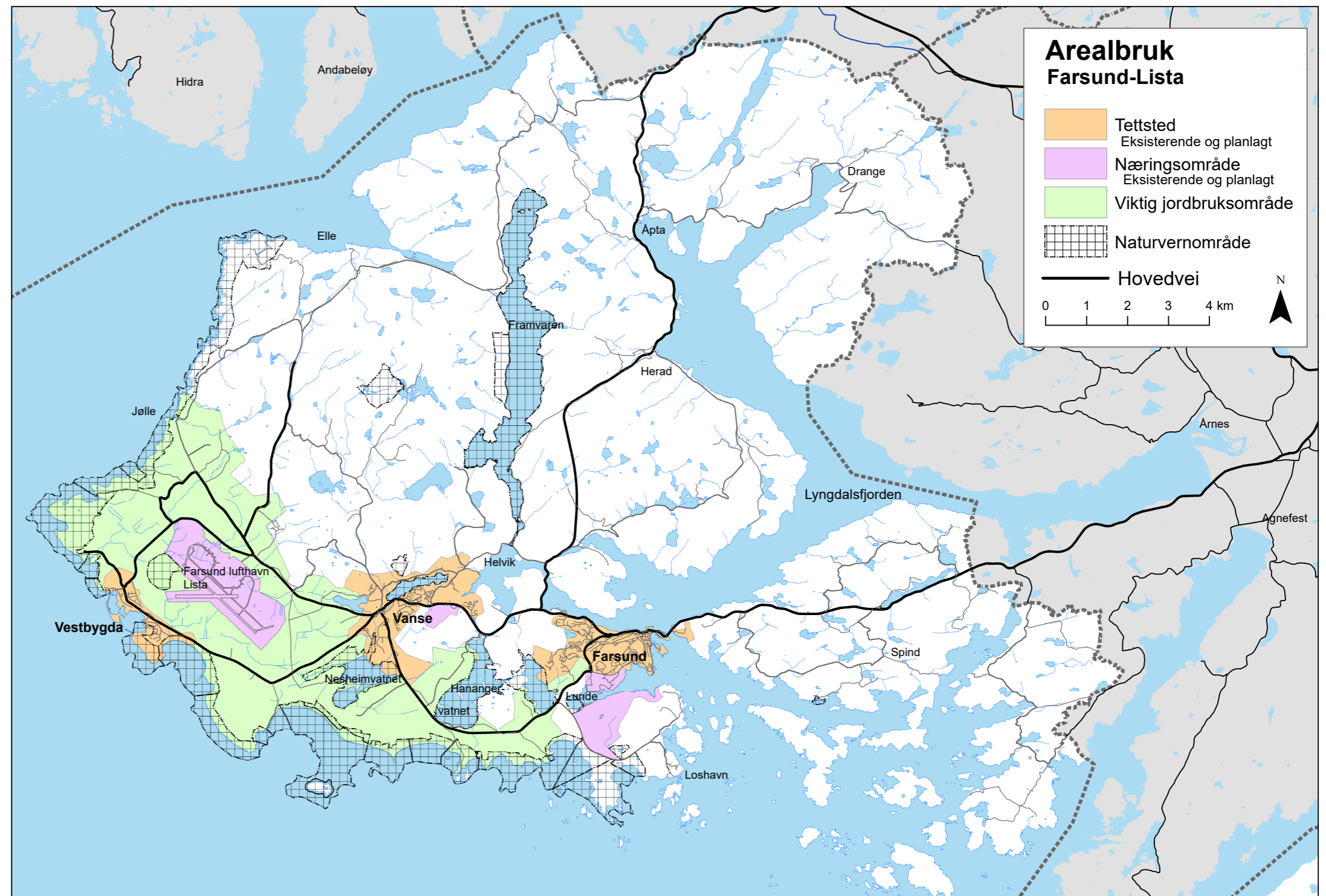
Samfunnsdelens satsingsområder med mål og strategier beskriver en ønsket utvikling av kommunesamfunnet. Dette får også betydning for arealbruken. Arealstrategiene nedenfor gir overordna føringer for arealbruken i et langsiktig perspektiv.

Det alt vesentligste av bosetting og næringsaktivitet er konsentrert i et belte fra Vestbygda til Farsund by slik som vist nedenfor. Farsund er fylkets største jordbrukskommune, og de store sammenhengende jordbruksarealene ligger også i dette beltet. Både målet om et bærekraftig landbruk og omstilling til lavutslippssamfunnet tilsier at storparten av ny utbygging skjer gjennom fortetting i tilknytning til tettstedene. Dette vil både bidra til å bevare dyrka jord og å redusere transportbehovet.

Kommunen har behov for vekst og tilflytting av yngre mennesker. I den forbindelse må arealplanleggingen legge til rette for en attraktiv bo- og næringskommune basert på kommunens særlige fortrinn og muligheter.

Arealstrategier:

- Stimulere til bærekraftig vekst i folketall og arbeidsplasser gjennom å tilrettelegge for næringsutvikling, funksjonelle sentra og tettsteder og et attraktivt og variert botilbud
- Redusere transportbehovet gjennom samordnet bolig-, areal- og transportplanlegging
- Utvikle sentrene funksjonelt og estetisk til gode møteplasser for handel og service, kultur og aktiviteter, og videreutvikle Farsund som en av de historiske byene på Sørlandet.
- Videreutvikle tettstedene gjennom fortetting med kvalitet og bærekraftige løsninger slik at eldre kan bo hjemme lengst mulig
- Legge til rette for eksisterende og ny næringsvirksomhet
- Utvikle gode og sammenhengende gang- /sykkel- og kollektivløsninger
- Fremme helse, miljø og samfunnsikkerhet og ivareta klimahensyn
- Ta vare på naturmangfoldet, landbruksressursene, kultur- landskapet og kulturmiljøet
- Sikre og videreutvikle viktig grønnstruktur og rekreasjonsområder





Farsund kommune

Fristende, nyskapende – best på natur og det gode liv!

Kommuneplanens samfunnsdel 2018-30



Foto: Tore K. Haus, Farsund kommune

Farsund kommune
Brogaten 7
Postboks 100
4552 Farsund
Telefon 38 38 20 00
post@farsund.kommune.no
www.farsund.kommune.no