

Universell Utforming i Historiske Bysentra – Farsund

En undersøkelse av handlingsrommet og hensikten med tilgjengeliggjøring i historiske byer, samt refleksjoner rundt verdien/skaden av nye addisjoner i en kulturhistorisk sammenheng.

Jonas Høgli Major, Universitetslektor

INTRODUKSJON

INNGREPSSTRATEGIER

HANDLINGSROM

NYTORGET FARSUND

INNHold

INTRODUKSJON

I en UU prosess for et historisk byområde vil det være nødvendig å vurdere hvilke kvaliteter ved - og tilbud i byområdet som ønskes ivaretatt. Det er disse kvalitetene man ideelt sett også forsøker å tilgjengeliggjøre i tråd med UU, og som man må sørge for at man ikke forringer ved inngrepet man gjør.

INTRODUKSJON

En generell tilnærming burde derfor være at i miljøer som er vurdert som viktige i lys av sin egenart, som områder som innehar viktige kulturhistoriske narrativer, bør man i størst mulig grad unngå å forringe denne egenarten.

INTRODUKSJON

Før arbeidet med universell utforming igangsettes er det viktig å etablere en intensjon for tilgjengeliggjøringen:

Hva ønsker man at det historisk bysenteret skal være i fremtiden?

Besvarelsen av dette spørsmålet vil indikere hvilke tiltak som kan være fornuftige å gjøre for å utvikle området i ønsket retning.

I byområder er det sjelden lurt å gå for en veldig ensrettet utvikling, men heller se på en funksjonsblanding av, for eksempel noen av de følgende punktene:

Museum

Utvikling

Turisme/besøk

Beboelse

Offentlig

Privat

INTRODUKSJON

Dessverre oppstår det fort dikotomier i en slik semi-museal setting, som et kulturhistorisk verdifullt byområde representerer.

Museum vs Utvikling

Turisme/besøk vs Beboelse

Offentlig vs Privat

Det kan ofte være sterke krefter som drar i sine individuelle retninger.

INTRODUKSJON

Museum vs Utvikling

Få steder er kontrasten mellom vern og utvikling større enn i Japan. Tydelig illustrert igjennom forholdet mellom Kyoto som refereres til som den kulturelle hovedstaden (og var den opprinnelige) og Tokyo (dagens hovedstad) som slapp vekst og utvikling løs.



INTRODUKSJON

Turisme/besøk vs beboelse

I alle byer har man deler som er gitt til beboelse og besøk, eksemplifisert her ved Oslos to vidt forskjellige byområder Ullevål hageby og Karl Johans gate. Begge er vellykkede på sin måte men har to vidt forskjellige funksjoner for byen.



INTRODUKSJON

Hva er de unike kvalitetene til akkurat dette historiske bysenteret?

Det bør utføres en analyse av området som fokuserer på hva som gjør det historiske byområdet unikt. Det kan være topografi, solforhold, klimatiske forhold (vind/ kaldras/ lisone/ etc.), siktlinjer, forbindelser, kulturhistorisk verdi, aktiv bruk av området, historiske hendelser, historisk bruk av området, etc.. Områdets kvaliteter, utfordringer og potensiale bør belyses i så stor grad som mulig.

Hva er det som bærer kulturhistorien i det historiske bysenteret? Og hvilke elementer er utenfor det man definerer som det essensielle i det kulturhistoriske narrative?

INTRODUKSJON

Med utgangspunkt i analysen av området kan det være fornuftig å undersøke hvilke fysiske elementer i området som er knyttet opp til stedets særegne kulturhistorie. Dette er elementer man skal være varsom med å fjerne eller forringe da de i sin dokumentariske natur er uerstattelige. Dette gjør at en fruktbar strategi i et slikt område kan være å definere hvilke elementer som har lav verdi i forhold til formidlingen av kulturhistorien. For Farsund kan dette være moderniserte flater som bilvei, eller nyere bygg av lav arkitektonisk verdi som bidrar til å forstyrre det stedsspesifikke kulturhistoriske narrativet.

Dette er en rak motsetning til det som vanligvis gjøres; en kartlegging av kvaliteter i den kulturhistoriske bevaringsverdige byen.

INTRODUKSJON

Et grunnleggende prinsipp for UU er å tilgjengeliggjøre noe for flest mulig. Tilgjengeliggjøring er ikke målet i seg selv, målet er at alle skal ha en likestilt tilgang til viktige funksjoner, rekreasjonsområder og tejenstetilbud. I en kulturhistorisk sammenheng, hvor man har historiebærende bygde omgivelser kan det oppstå utfordringer. For i hvilken grad er det hensiktsmessig å tilrettelegge for noe som kan forringes og potensielt ødelegges av tilretteleggelsen? Med tanke på dette er det gitt en rekke unntak for krav om universell utforming, og det er også lagt føringer for tilgjengeliggjøring som krever mindre inngripende tiltak enn universell utforming.



A council spent \$74k on this ridiculous ramp Source: Snapper Media



Trekking at Rano Raraku Volcano. Photo courtesy of Wheel the World.

Lov om likestilling og forbud mot diskriminering § 17. Universell utforming

Offentlige og private virksomheter rettet mot allmennheten har plikt til universell utforming av virksomhetens alminnelige funksjoner.

Med universell utforming menes utforming eller tilrettelegging av hovedløsningen i de fysiske forholdene, inkludert informasjons- og kommunikasjonsteknologi (IKT), slik at virksomhetens alminnelige funksjoner kan benyttes av flest mulig, uavhengig av funksjonsnedsettelse.

Plikten gjelder ikke utforming eller tilrettelegging som innebærer en uforholdsmessig byrde for virksomheten. Ved vurderingen skal det særlig legges vekt på

- a) effekten av å fjerne barrierer for personer med funksjonsnedsettelse
- b) om virksomhetens alminnelige funksjoner er av offentlig art
- c) kostnadene ved tilretteleggingen
- d) virksomhetens ressurser
- e) sikkerhetshensyn
- f) vernehensyn.

Plikten etter første ledd anses som oppfylt dersom virksomheten oppfyller krav til universell utforming i lov eller forskrift.

Kongen kan gi forskrift om innholdet i plikten til universell utforming på områder som ikke er omfattet av krav i annen lov eller forskrift.

INTRODUKSJON

Hvordan bør man så gripe an tilgjengeliggjøringen eller eventuelt den universelle utformingen?

Hva vil den fysiske formen til disse stedstilpassede inngrepene være?

Det er ikke mulig å gjøre mer enn å reflektere over disse problemstillingene på et overordnet nivå, da tilrettelegging må tilgjengeliggjøre det som er hensiktsmessig i forhold til den overordnede intensjonen for et gitt område.

En generell løsning vanskeliggjøres ytterligere ved at tilgjengeliggjøringen bør integreres i de bygde omgivelsene på en måte som styrker det kulturhistoriske narrative. I andre områder, uten et etablert og dominerende kulturhistorisk narrativ, vil man kunne bruke inngrepene som kuratoriske grep for å etablere nye narrative strategier som bidrar til spennende bygde omgivelser.

Selv om det finnes mange grader av tilgjengeliggjøring er ambisjonsnivået ofte «universell utforming». Det mest krevende kravet som utløses av dette er ramper på 1:20 eller 0.5m stigning pr 10m rampe med reposer etc.

Disse rampene gjør det fremkommelig for alle, men de representerer en omvei for de aller fleste. Så på mange måter vil en rampe være en forverring av dagens situasjon for de fleste. Ramper bør derfor ikke erstatte eksisterende fortau / direkte veiforbindelser, men supplere disse.

For å vurdere om rampen er nødvendig og ønskelig bør man vurdere om den tilrettelegger for atkomst til viktige destinasjoner som ellers ikke kan nåes av alle på andre måter, for eksempel ved å benytte andre veier som er mer fremkommelige.

Mum's shock after council WIPES OUT garden to install £40k disabled ramp for daughter

CLARE LALLY had spent two years pleading with her local council to install a vital disabled ramp outside her home for her daughter Katie, who uses a wheelchair.

By **BENJAMIN RUSSELL**

PUBLISHED: 12:33, Thu, Feb 13, 2014



How the house looked before... and after the ramp was installed [SWNS]

INNGREPSSTRATEGI - KONTRAST



INNGREPSSTRATEGI - KONTRAST

Når man snakker om bygde omgivelser kan en kontrasterende bygning sies å være en bygning som med utgangspunkt i en stedsanalyse gjør det motsatte. I sin natur er kontrasten en bygningsmessig sannhet som fremprovoserer en analytisk prosessering av omgivelsene og tydeliggjør en kulturhistorisk lesing av omgivelsene som er autentisk. Ved å kontrastere går man ikke i de samme fellene som ved å kopiere, men man etablerer helt andre problematikker. Kontrasten sprenger samlingens koherens. Den sprenger den kategoriske sammensetningen som potensielt finnes i en mer homogen samling, på godt og vondt.

INNGREPSSTRATEGI - REPLICA



Parthenon, Nashville, USA

INNGREPSSTRATEGI - REPLICA

En replika er en tro kopi av en historisk bygning. Selv om replicaen ofte er en foreskrevet metode i kulturhistoriske miljøer, spesielt om en verdifull bygning går tapt, bringer replikaen med seg en del utfordringer. I sin natur er replikaen en slags bygningsmessig forfalskning, som lurer observatører til å anta at de befinner seg i et område med høy kulturhistorisk verdi. Men er det ikke mer nærliggende å si at man ved å introdusere replikaer befinner seg i et område som er høyst problematisk kulturhistorisk? Man har introdusert bygninger som ikke er hva de gir seg ut for å være, med den konsekvens at autenticiteten som enhver kulturhistorisk samling er fullstendig avhengig av smuldrer opp. Så hva gjør at man allikevel relativt flittig benytter seg av den forlokkende replikaen?

Mennesket er på et fundamentalt plan svært forankret til omgivelsene sine gjennom fenomenet habituasjon. Habituasjon kan beskrives som en slags database over prosesserte omgivelser som frigjør mental kapasitet til tankevirksomhet i form av nyskaping, refleksjon, filosofi, osv. I praksis betyr det at man etter å ha gått igjennom en by nok ganger slutter å legge merke til byen i seg selv, men bare endringene i byen. Hvis det oppstår store nok endringer i en prosessert omgivelse må den prosesseres på nytt, som resulterer i en innskrenking av kapasiteten til tankevirksomhet inntil omgivelsene igjen er prosessert og arkivert i databasen. Med utgangspunkt i dette kan man muligens definere verdien av en replika som først og fremst det å opprettholde en forhåndsprosessert forestilling av byen. Både for fastboende og besøkende vil replikaen oppleves som visuelt integrert, og den vil ikke definere et brudd med områdets visuelle fremtoning selv om den vanskeligjør en kulturhistorisk autentisk lesing av omgivelsene.

INNGREPSSTRATEGI - TILPASNING



Hamarlåven, Sverre Fehn

INTRODUKSJON - INTENSJON - INNGREPSSTRATEGI - HANDLINGSROMMET - NYTORGET FARSUND - INNHOLD

INNGREPSSTRATEGI - TILPASNING

Sverre Fehns foreskrevne metode for å operere i kulturhistoriske miljøer under mottoet “kun gjennom å manifestere samtiden kan man få fortiden i tale.” I motsetning til ideen om kontrast hvor man lager et motstykke handler stedstilpasning om å definere noen stedegne kvaliteter som man jobber imot. I motsetning til replikaen, som også kan sies ut å springe ut fra det stedegne, påberoper stedstilpasset samtidsarkitektur seg ingen kulturhistorisk autentisitet. Alikevel kan man ved god stedstilpasning oppnå bygg som glir inn i tilstrekkelig grad til å «gli inn» i det kulturhistoriske miljøet, samtidig som den manifesterer sin samtid. Denne samtidsmanifesteringen er på sett og vis esensiell om man ikke ønsker å vanskeliggjøre den kulturhistoriske lesingen av de bygde omgivelsene.

HANDLINGSROMMET

For å definere handlingsrommet i et kulturhistoriske verdifullt miljø vil det være viktig å identifisering elementer som inngår i miljøet, men som har lav verdi, eller i beste fall er ødeleggende, i et kulturhistorisk perspektiv:

Det vil være varierende, fra område til område, hvilke elementer som har minst kulturhistorisk verdi. I homogene miljøer fra før bilens tidsalder er et opplagt slikt element arealene som i ettertid er gitt til bilen.

Som eksempel på det motsatte vil det, i kulturhistoriske miljøer fra etterkrigstiden ofte være problematisk å fjerne bilen, som ofte var premissgivende for planleggingen. Ta for eksempel etterstadsletta i Oslo, utformet som en enorm rundkjøring; en hommage til privatbilismen. Å fjerne bilen herfra ville være galskap utifra et kulturhistorisk perspektiv (selv om det selvsagt kan være mange andre gode argumenter for å gjøre noe slikt).



Foto: Ukjent

Oslo byarkiv

HANDLINGSROMMET



HANDLINGSROMMET

I vårt fokusområde i og rundt Nytorget i Farsund er det elementet som mest opplagt, og gjennomgående, har liten verdi kulturhistorisk i området bilen. Området er eldre enn privatbilen, så all tilrettelegging for bilen som har skjedd kan sies å være en forringelse av områdets kulturhistoriske potensiale. Dette betyr imidlertid ikke at gateløpene i sin helhet ikke bærer kulturhistoriske narrativer. I mange av gateløpene er det i mye større grad tilrettelagt for gående enn det som er vanlig i dag; trappebyen Farsund. Det er viktig å se den kulturhistoriske verdien av trappefortauene i området, som bidrar til tilgjengelighet for gående også når det er glatt.

Så lenge man holder seg unna tilretteleggingen for gående bør det være relativt uproblematisk, kulturhistorisk sett, å forsøke å tilrettelegge for tilgjengelighet og fortette innholdet i bydelen ved å omdisponere arealene som i dag beslaglegges av bilbruk.

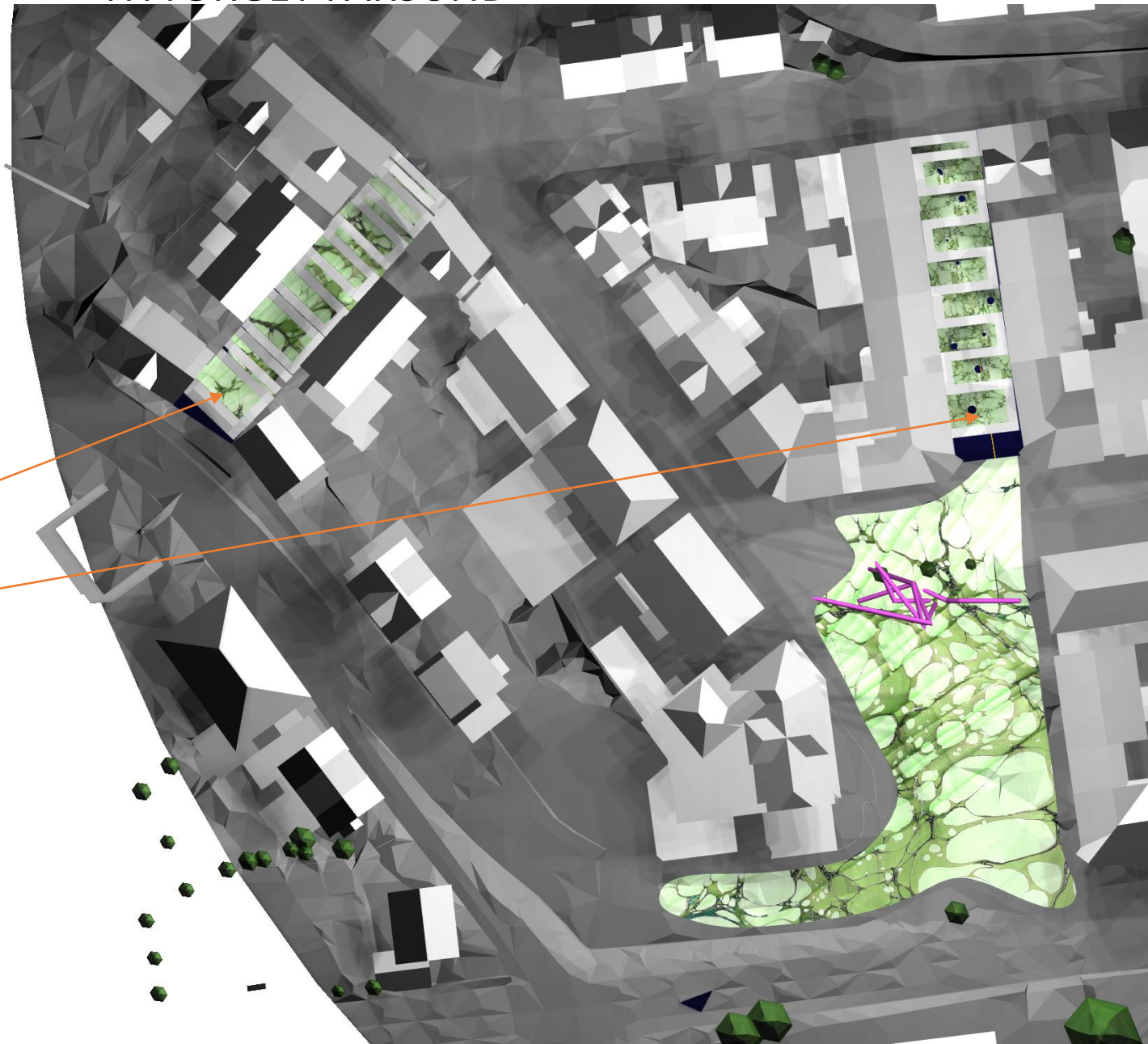
NYTORGET FARSUND

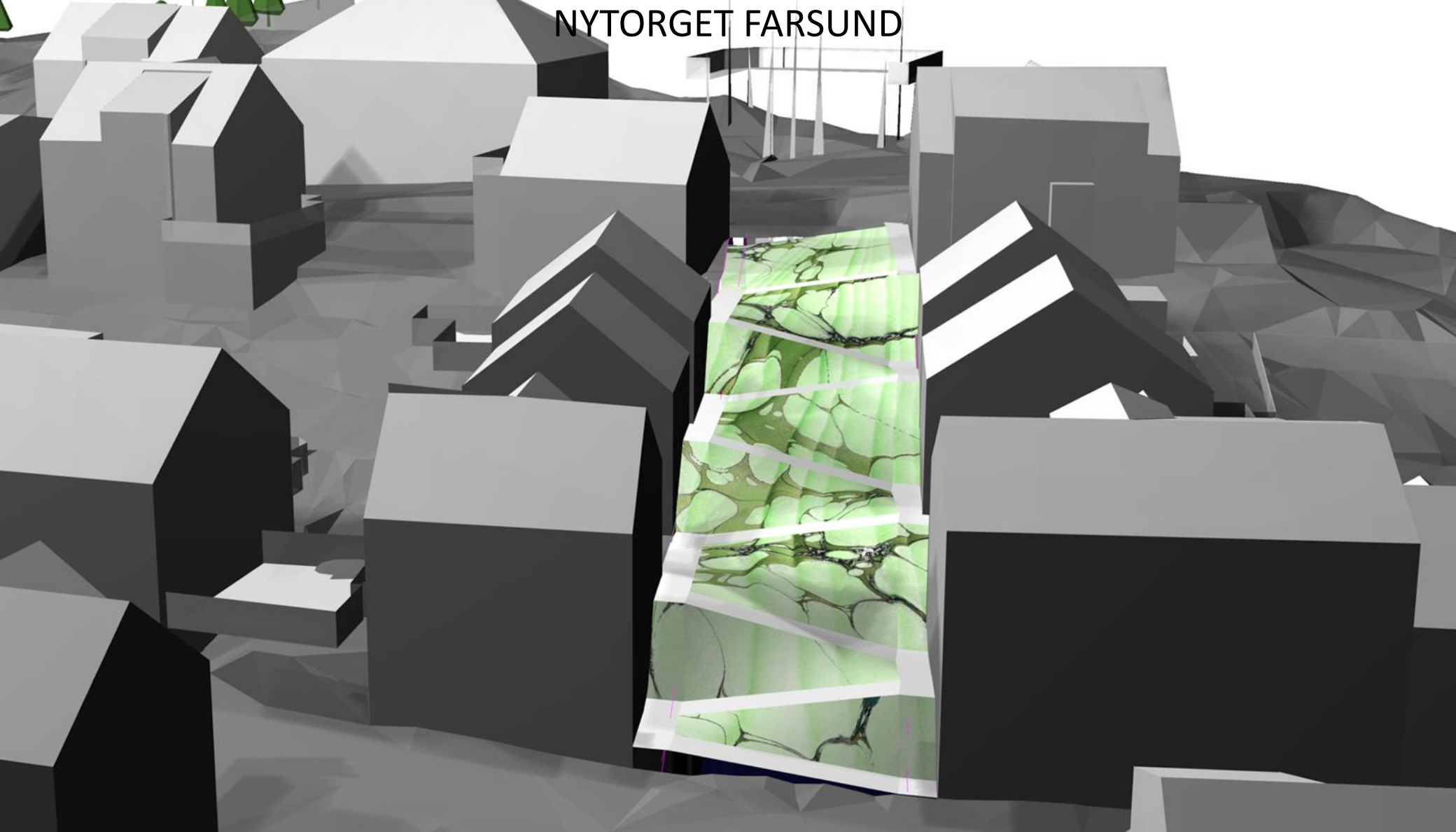
I vårt område i Farsund er det hovedsakelig to veier som er ufremkommelige, og hvor det kunne vært aktuelt å tilrettelegge for tilgjengelig boenheter ved å etablere ramper i gateløpet.

Siden ramper er den eneste fullgode løsningen ble det prosjektert rampeløsning for de to mest utfordrende gateløpene:

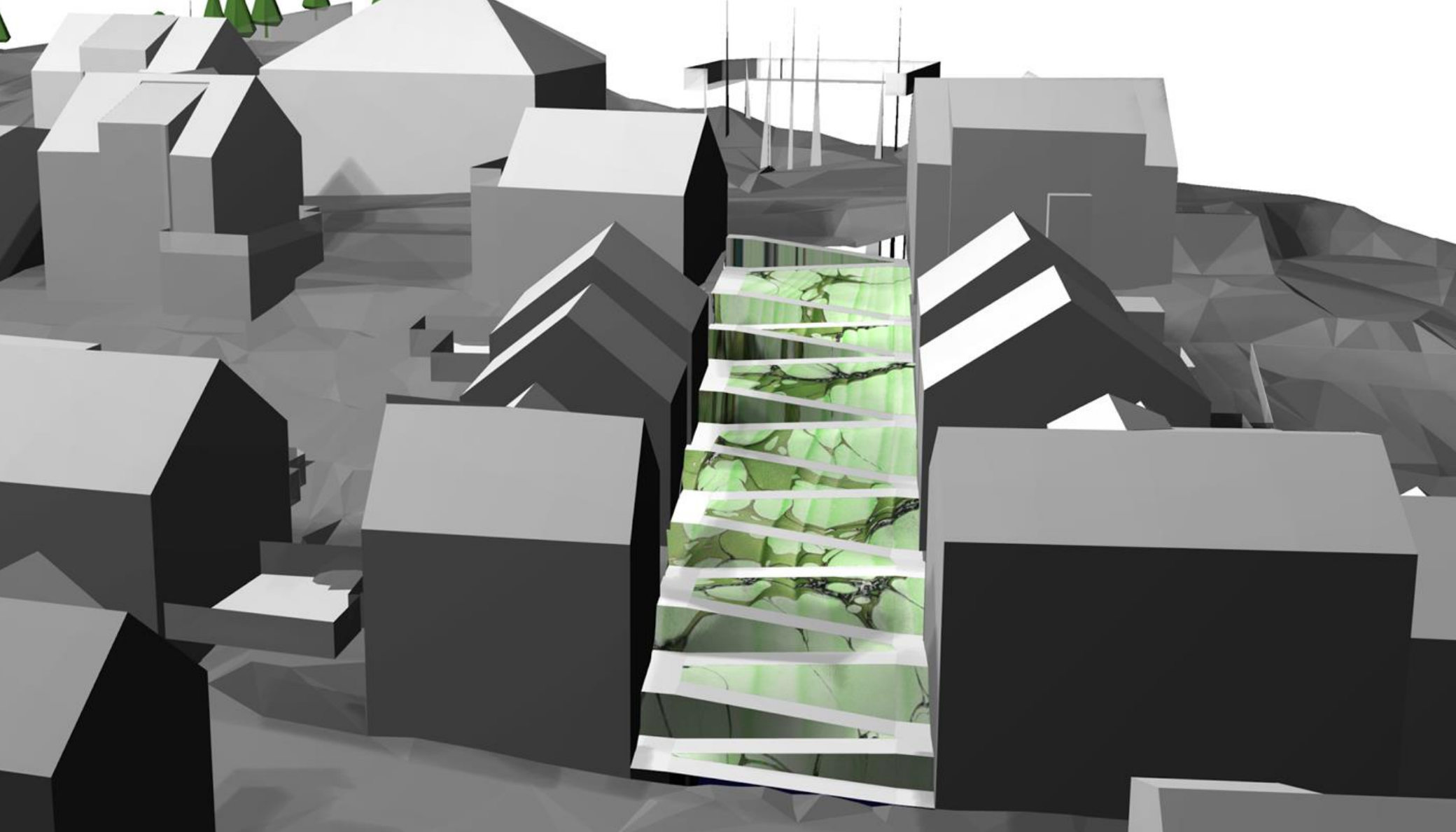
Hejdes Gate og Kjørbos Gate

Om disse gatene kunne løses ville en rampeløsning være en mulighet for alle gateløpene i området vårt. (og sansynligvis de fleste gateløp i Norge som har biltrafikk)

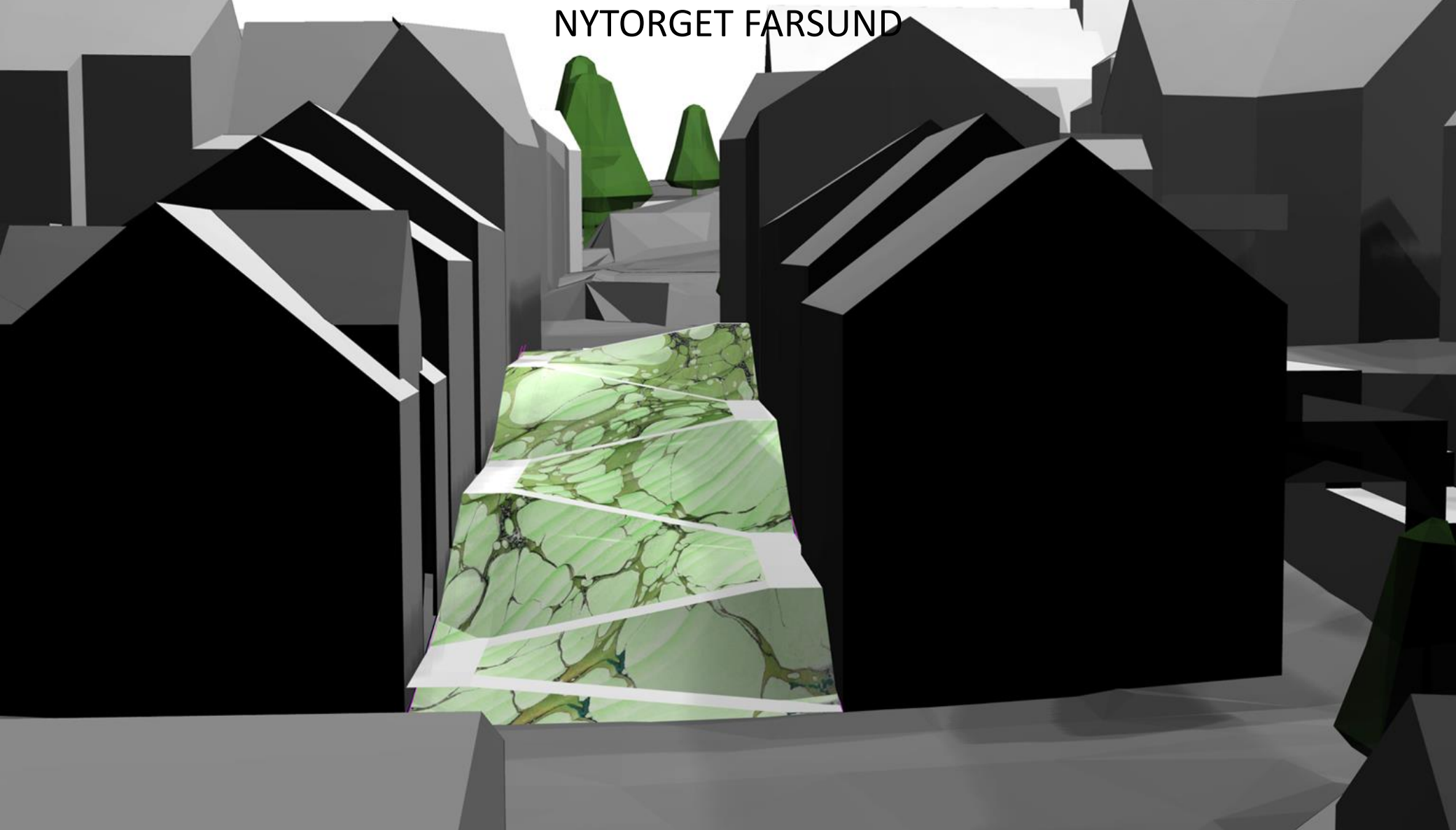




Minimal rampeløsning for Hejdes Gate innenfor kravet om tilgjengeliggjort turvei, 1:10 stigning. Rampene danner rom for park eller private hagelommer imellom det sikk-sakkende rampe-løpet.

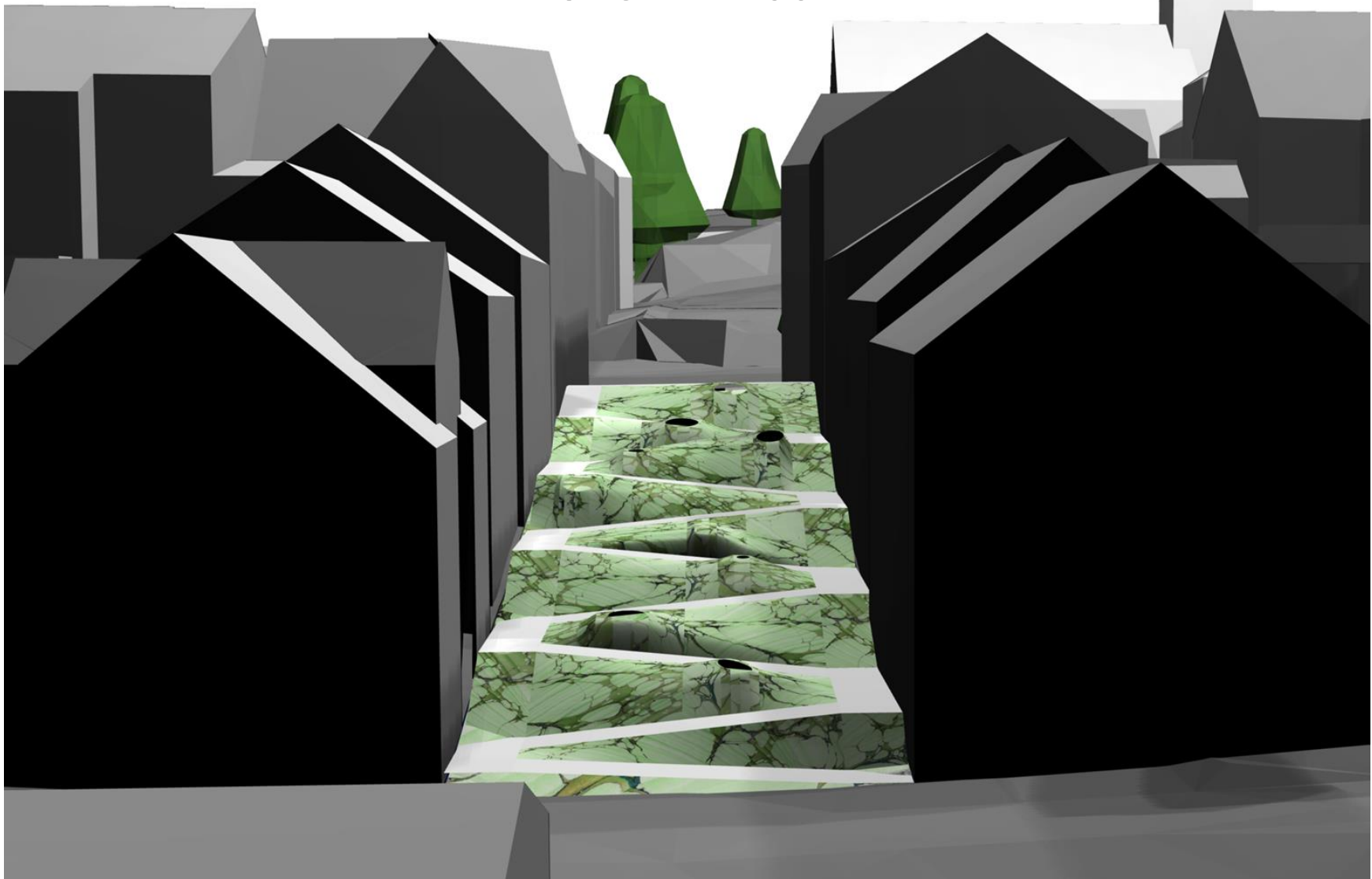


Minimal rampeløsning for Hejdes Gate viser mulighet for universelt utformet rampesystem (1:20). Rampene danner rom for park eller private hagelommer imellom det sikk-sakkende rampe-løpet.



Minimal rampeløsning for Kjørbos gate innenfor kravet om tilgjengeliggjort turvei, 1:10 stigning. Rampene danner rom for park eller private hagelommer imellom det sikk-sakkende rampe-løpet.

NYTORGET FARSUND



Minimal rampeløsning for Kjørbos gate viser mulighet for universelt utformet rampesystem (1:20). Rampene danner rom for park eller private hagelommer imellom det sikk-sakkende rampe-løpet.

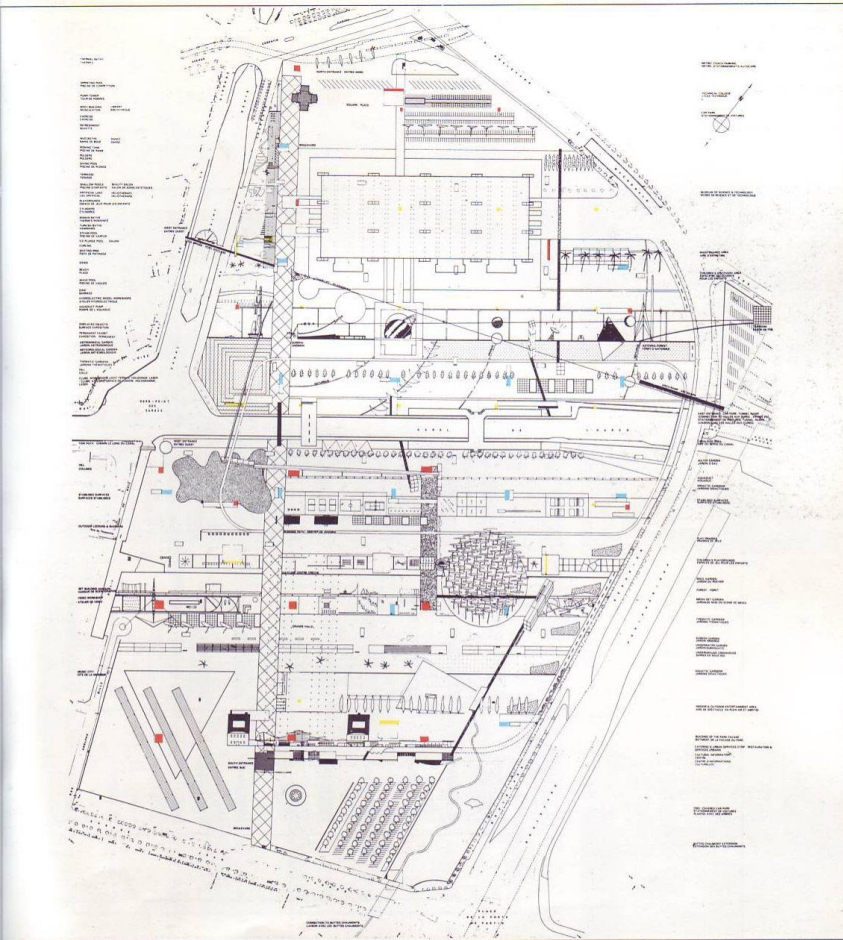
NYTORGET FARSUND

I Farsunds tilfelle ser vi at det er mulig å lage 1:20 løsninger selv i de mest utfordrende gatene rundt Nytorget, men når man ser på lengden på disse rampene opp imot alternative ruter som finnes og som er fremkommelige er konklusjonen at det sannsynligvis ikke er den beste investeringen hverken for å øke fremkommelighet eller bokvalitet. Et eksempel på en, sannsynligvis, mer hensiktsmessig investering vil være å skilte fremkommelige gater.

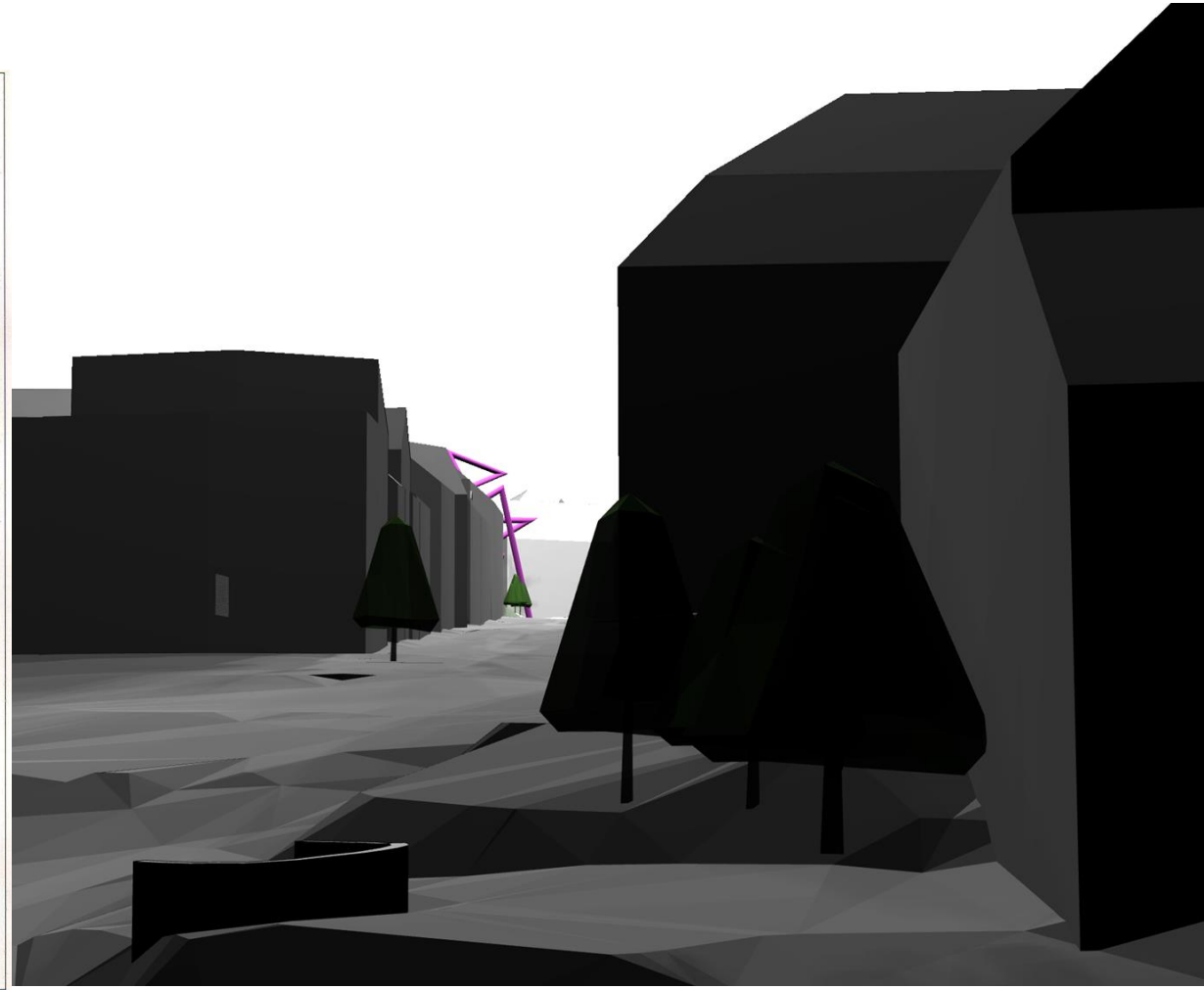


INNHold

Innhold/ programmering



OMA - Park de la Villette - Sosial Kondensator



Illustrasjon visuell forbindelse

Dette betyr at man kan benytte seg av handlingsrommet på og rundt Nytorget for å universelt utforme kulturhistoriske byer på en annen måte enn å lage ramper for å øke fremkommeligheten.

Der man finner arealer som kan transformeres uten kulturhistorisk negative konsekvenser, og det ikke er definert et behov for å lage ramper, øker potensialet drastisk for å gjøre byen attraktiv for alle, som også er en av intensjonene i universell utforming.

I bratt ufremkommelig topografi kan man tilrettelegge for å øke bokvaliteten ved å privatisere da disse områdene vanskelig kan omdannes til offentlige områder med likestilt tilgang.

I byarealer hvor likestilt tilgang er sikret bør man tilrettelegge for et mangfold av aktiviteter som bidrar til å øke bruksverdien til området på tvers av alder, kjønn, kulturell bakgrunn, osv..

INNHOOLD



Skjermet privat uterom øker bokvaliteten

INNHold



Sosialt privat uterom øker bokkvaliteten og bidrar til en sosial profil i området hvor beboere og besøkende oppholder seg i samme områder uten at det går på bekostning av hverandres opplevelse av å kunne oppholde seg der.

INNHold



Offentlig uterom er essensielt i enhver bydel for å bidra til å heve kvaliteten i byen som helhet. Det er viktig å se byen som helhet, og anlegge offentlige uterom som legger opp til varierte aktiviteter rundt om i byen.

INNHold



Aktiviteter for barn

Dynamikk – mangfold i muligheter - kreativtstimulerende

INNHOOLD



Blant aldergruppen 13 til 19 år er det **80 % gutter** og **20 % jenter** som bruker planlagte anlegg for spontanidrett.

(Blomdahl et al., 2012. Stockholm)



JENTER

- Fellesskap
- Gøy
- Mentalt & fysisk overskudd
- Spenning & utfordring
- Holde seg i form
- **Sosiale aspektet**

GUTTER

- Fellesskap
- Gøy
- Mentalt & fysisk overskudd
- Spenning & utfordring
- Holde seg i form
- **Konkurransen**



Aktiviteter for ungdom

INNHOOLD



Det finnes lite data om fritidsaktivitetskravene til eldre. En studie med 540 eldre gjort av McAvoy i 1979 viser en stor konsentrasjon av aktiviteter som både er mest verdsatt og har høyest deltakelse og en stor andel av deltakerene valgte de same aktivitetene. Et nøkkelfunn i studien var at de fleste aktivitetene eldre ønsket å delta i var innendørsaktiviteter, og utendørsaktivitetene de deltok på var ikke-ressursspesifikke, som gåtur og hagearbeid

Leo H. McAvoy (1979) The Leisure Preferences, Problems, and Needs of the Elderly, Journal of Leisure Research, 11:1, 40-47, DOI: [10.1080/00222216.1979.11969374](https://doi.org/10.1080/00222216.1979.11969374)

Delprosjektet i denne presentasjonen ser litt på generelle problemstillinger og balanserer dem opp imot mer stedsspesifikke handlingsrom (arealer man kan akseptere at transformeres). Så selv om delprosjektet tar for seg Nytorget, Farsund vil det være mulig å følge en slags trinnvis progresjon av beslutninger tilsvarende den som er benyttet i dette konkrete prosjektet.

Når det kommer til valg av innhold i potensielle nye private og offentlige arealer (sannsynligvis ofte omdisponert fra bilbruk) er dette en gyllen anledning til å engasjere byens befolkning i en reell medvirkningsprosess, som bør være solid tilrettelagt for å få nyttig medvirkning av høy kvalitet. Det viktigste er å sikre at medvirkningen er reell, altså at de som medvirker er orienterte om hva som det skal medvirkes til, og at denne medvirkningen faktisk får en betydning for sluttresultatet.

Denne delen av prosjektet må sees i sammenheng med Ole Bachke(Rambøll) sin undersøkelse av tiltak man kan gjøre i ny og eksisterende bygningsmasse samt bachelorprosjektet til Nicolai, Thor og Tine.