

Barnehage

BEHOVSPLAN 2021-2031



Vedtatt i kommunestyret 18.03.2021, sak 7/21



**FARSUND
KOMMUNE**



Innholdsfortegnelse:

1. Innledning	4
2. Kortversjon	5
3. Forutsetninger	6
4. Relevante kommunale planer	11
5. Befolkningsutvikling.....	12
6. Nåværende barnehagesituasjon	15
7. Oversikt over barnehagene i de ulike skolekretsene	18
8. Kommunal barnehagetomt	21
9. Samlet vurdering av behov og kapasitet	22
10. Tiltak og beslutningsgrunnlag for endringer i barnehagebehovet i kommunen.....	27

1

Innledning

Formål med planen

Barnehagen er den første læringsarenaen i et langt utdanningsløp og skal i samarbeid med hjemmet ivareta barnas behov for omsorg og lek, og fremme læring og dannelse som grunnlag for allsidig utvikling.

Barnehageloven regulerer barns rett til plass i barnehage, og staten har gitt kommunene som barnehagemyndighet ansvar for å legge til rette slik at retten til barnehageplass innfris.

Barnehagebehovsplan skal være kommunens styringsverktøy for barnehageutbygging, og andre endringer i kapasiteten i barnehage tilbudet i kommunen. Dette for å sikre at kommunen kan tilby et tilstrekkelig antall barnehageplasser basert på nåværende befolkning, befolkningsprognoser og reelt behov for barnehageplasser. Barnehagebehovsplanen tar utgangspunkt i dagens situasjon og utfordringsbilde, og beskriver en ønsket utvikling frem mot år 2031.

I arbeidet med analysen har følgende strategiske grep vært i fokus for å sikre en barnehagekapasitet i samsvar med forventet behov, lokal etterspørsel og effektiv drift:

- Trygge oppvekstvilkår med et godt barnehage tilbud
- Tilgjengelighet
- Tilstrekkelig kapasitet og konkrete planer for gjennomføring
- En utjevning av fordelingen mellom kommunale og private barnehageplasser
- Etablering og utvidelse av barnehager i områder med underdekning av barnehageplasser – nærbarnehageprinsippet
- Utforming av gode og sikre barnehagebygg, større barnehager, bedre kvalitet og arealeffektivisering

Andre aspekter ved barnehage som for eksempel kvalitets- og kompetanseheving er ikke belyst i denne planen. Disse områdene ivaretas blant annet i Oppvekstplan for skole og barnehage i Farsund 2018-2021.

Prosjektgruppe og ressurspersoner

I arbeidet med barnehagebehovsplanen har følgende ansatte i kommunens administrasjon bidratt:

Karen Brox Tregde, enhetsleder barnehage

Einar Buø, kommunalsjef oppvekst og kultur

Tor Magnus Knutsen, skolefaglig rådgiver

Anna Mickevica, økonomi rådgiver

Barnehagebehovsplanen beskriver og avklarer forutsetninger og rammer for barnehagedrift og kommunens ansvar for barnehagedriften etter Lov om barnehager i kapittel 3. I det kapittelet omtales kommunens rolle som barnehagemyndighet, rett på barnehageplass, samordnet opptak, nærbarnehageprinsippet, fremtidens barnehagebygg og uteområder, normer for arealbruk og barnehagens størrelse, barnehagetilbud til barn med nedsatt funksjons-evne, pedagognorm og bemanningsnorm, redusert foreldrebetaling og gratis kjernetid, kommunalt tilskudd til private barnehager, og kommunal eller privat drift av barnehager.

Videre gir planen en oversikt over relevante kommunale planer i kapittel 4.

Befolkningsutviklingen og nåværende barnehagesituasjon er presentert i kapittel 5 og 6. Her vises befolkningsframskriving og antall barn pr skolekrets. Videre beskrives barnehagesituasjonen i kommunen ved fordeling av barnehageplasser mellom private og kommunale barnehager, dekningsgrad, hovedopptak 2020, bruk av kontantstøtte og fordeling på 3, 4 og 5 dagers plasser.

Deretter følger en beskrivelse av barnehagene i kommunen med sentrale opplysninger om den enkelte barnehage i kapittel 7, og kommunal barnehagetomt i kapittel 8.

I kapittel 9 gis en samlet vurdering av behov og kapasitet ut fra ut beskrivelse av forutsetninger og rammer i lovverket, befolkningsutvikling og nåværende barnehagesituasjon. Hovedpunkter i vurderingen:

- Samlet sett ivaretar kommunen Lov om barnehager §16 om rett til barnehageplass.
- Kommunen oppfyller imidlertid ikke Lov om barnehager §10 som sier at utbyggingsmønstre og driftsformer skal tilpasses lokale forhold. Det er en overdekning av barnehageplasser i Farsundsområdet. I Vanseområdet og på Borhaug er det en underdekning av barnehageplasser.
- Det er ikke en rett for barnehagebarn å ha barnehageplass i nærbarnehagen, men kommunen bør tilpasse barnehagedekningen etter etterspørsel og søknadsmønster som har gjort seg gjeldende over tid.
- Det er en nedgang i barnetall i befolkningsframskrivningen, og usikkerhet knyttet til fødselstall gjør det utfordrende å sikre tilstrekkelig kapasitet.
- Det ønskes etablert en kommunal barnehage i Vanse ved behov. Kommunal barnehage foreslås planlagt og igangsatt når behov oppstår enten det er på grunn av økning i barnetall, behov for å jevne ut etterspørsel eller eventuelle endringer i private barnehager.
- Etter lov om barnehager er det kommunen som godkjenner tilskudd til private barnehager ved etablering av barnehageplassene. For bedre å kunne regulere etablering og utvidelser av private barnehageplasser ser kommunen behovet for lokale retningslinjer for vurdering av søknader om tilskudd.
- Den nye og skjerpede pedagognormen medfører at deltids plassene som tilbys i kommunen, 3 og 4 dagers plasser, utløser krav om en større andel pedagogiske ledere. Det gir utfordringer både i både i forhold til å få rekruttert et tilstrekkelig antall pedagoger, og at det ikke finnes et tilstrekkelig antall utdannede barnehagelærere. På den bakgrunn er det foreslått å redusere tilbudet om deltids plasser.

Kapittel 10 gir en oversikt over tiltak og beslutningsgrunnlag for endringer i barnehagebehovet i kommunen i perioden 2021-2031. De punktene som er beskrevet i kapittel 10 er førende for beslutninger knyttet til utbygging, utvidelser og endringer i drift i private barnehager, samt en reduksjon i tilbud om delte plasser.

3 Forutsetninger

Kommunens rolle som barnehagemyndighet

Lov om barnehager skiller mellom rollen som barnehagemyndighet og barnehageeier.

Kommunens rolle som lokal barnehagemyndighet fremgår i §10 i Lov om barnehager, og en nærmere beskrivelse av oppgavene fremgår av §§14-20, samt §53.

Kommunen har som lokal barnehagemyndighet ansvar for å godkjenne barnehager, gi nødvendig veiledning og gjennomføre tilsyn for å påse at gjeldende regelverk overholdes.

Kommunen er i tillegg gitt ansvar for å forvalte statlige tilskudd til de private barnehagene, og sørge for likeverdig økonomisk behandling.

Rett på barnehageplass

Etter Lov om barnehager §16 har barn som fyller 1 år innen utgangen av august det året det søkes om barnehageplass, rett til å få barnehageplass fra august samme år. Barn som fyller 1 år i september, oktober og november det året det søkes om barnehageplass, har etter søknad rett til å få plass i barnehage innen utgangen av den måneden barnet fyller 1 år. Rett til barnehageplass gjelder ved søknad om plass til hovedopptak. Barnet har rett til plass i barnehage i den kommunen der det er bosatt.

I hht. Lov om barnehager §10 er det kommunens ansvar å innfri denne retten.

Videre i §10 skal utbyggingsmønstre og driftsformer tilpasses lokale forhold og behov. Barnehagetilbudet skal ha den kvalitet, det innhold og det omfang som brukerne etterspør og lokale forhold tilsier, innenfor rammen av regelverket.

Kommunens plikt til å oppfylle retten til barnehageplass pålegger kommunen å sørge for det antall plasser som er nødvendige slik at rett til plass for det enkelte barn sikres.

Samordnet opptaksprosess

Kommunen skal legge til rette for en samordnet opptaksprosess der det tas hensyn til barnehagenes mangfold, egenart, brukernes ønsker og behov, like-

behandling av barn og likebehandling av kommunale og private barnehager, jfr. §17 i Lov om barnehage.

De kommunale barnehagene er pliktige til å prioritere barn med rett til plass. De private barnehagene kan velge å ta inn barn uten rett til plass, jfr. Lov om barnehager §10. Opptakskriterier fastsettes i barnehagens vedtekter.

I Farsund samarbeider alle barnehagene om opptak av barn i barnehage. Dette gjelder både ved hovedopptak med søknadsfrist 1. mars og supplerende opptak gjennom året.

Opptaket administreres via IST som er kommunens barnehage og skole administrasjonssystem.

Nærbarnehage prinsippet

Med nærbarnehage menes at foreldre har mulighet til få barnehageplass nær barnets hjem og i det området de sogner til ved skolestart.

Det er nødvendig å ha et brukerperspektiv ved tilrettelegging av barnehageplasser. Et godt barnehagetilbud til de minste barna er viktig for familien, foresattes yrkesdeltagelse og barns oppvekstsvilkår.

Opptak til barnehagene skjer med hele kommunen som inntaksområde, dermed vil en ikke kunne identifisere en krets eller «opptakssone» for et område eller for den enkelte barnehage ved opptak. Det kan likevel legges til grunn som en generell antakelse at de aller fleste foreldre ønsker barnehageplass i nærheten av hjemmet og nærmiljøet der barnet skal gå på skole.

Etter Lov om barnehager har ikke barn rett til å gå i «nærbarnehagen» på samme vis som for elever etter Opplæringsloven §8-1. Lov om barnehager sier imidlertid i §10 at utbygging og driftsformer skal tilpasses lokale forhold og behov.

I Farsund viser erfaringer fra hovedopptak at foreldrene ønsker å ha barna i barnehage som sogner til den skolen barnet skal begynne på, eller som ligger nærmest barnets hjem. Et annet viktig punkt er å kunne ha søsken i samme barnehage, og muligheter for transport mellom Vanse og Farsund.

Fremtidens barnehagebygg og uteområder

Etter Lov om barnehager skal kommunen ved godkjenning vurdere om barnehagen er egnet ut fra kravene i barnehageloven, jfr. §14. Blant vurderingene kommunen skal gjøre i forhold til barnehagebygningene er om de fysiske rammer, altså lokaler, inventar og uteområder, er egnet for barnehagedrift. Det fysiske miljøet i barnehagen og barnehagens omgivelser skal fremme barns utvikling. Det fremgår av Rammeplan for barnehagen at barnehagens fysiske miljø skal utformes slik at alle barn får gode muligheter for å delta aktivt i lek og andre aktiviteter. Videre vektlegges det i rammeplanen at ved planlegging av barnehagens utforming må det tas hensyn til samfunnets mål om nedbygging av funksjonshemmede barrierer, og at planlegging, lokalisering og bygging av nye barnehager bør være basert på prinsippet om universal utforming.

«Den grunnleggende ideen bak universell utforming er å utforme samfunnet slik at så mange som mulig kan delta aktivt uavhengig av funksjonsevne. Målet er at universelt utformede løsninger skal kunne brukes av alle, slik at spesialløsninger unngås. Prinsippet anvendes ved utvikling av produkter, tjenester, bygg, infrastruktur m.v. Universell utforming skiller seg fra tilgjengelighet ved at den ikke krever spesialløsninger for enkeltgrupper, som for eksempel egen inngang for rullestoler. *I en universelt utformet løsning er det hovedløsningen som skal være brukbar for alle.*»

<http://www.skoleanlegg.utdanningsdirektoratet.no/universell-utforming>

Nye barnehagebygg og ved behov for renovering i barnehager bør bygningene utformes slik at de fungerer best mulig i forhold til dagens virksomhet, samtidig som en bør ta hensyn til hvordan bygget kan utformes for å møte fremtidige behov for endringer. Fleksible arealer vil være gunstig, da med tanke på varierende barnekull og ulike typer behov i barnegruppene. Arealene bør også være tilrettelagt for arbeid i små grupper.

Barnehagens uteområder er en viktig del av barnehagens pedagogiske tilbud, og må inneholde muligheter for variert lek gjennom ulike årstider. I henhold til Kunnskapsdepartementets *Veileder for utforming av barnehagens utearealer, 2006* skal utearealene være funksjonelle, noe som betyr at alle barn, uansett funksjonsnivå og ferdigheter, gis anledning til å oppleve de kvalitetene og utfoldelsesmuligheter uteleken gir.

Forskning viser at en stor del av den fysiske aktiviteten i barnehagetiden foregår på barnehagens eget uteområde.

Barnehagebarna er ute i gjennomsnitt to timer hver dag i vinterhalvåret og opptil fem timer hver dag i sommerhalvåret. Det fysiske læringsmiljøet, både ute og inne, er en viktig utviklingsarena for førskolebarn.

Kilde: Utdanningsdirektoratet

Normer for arealbruk og barnehagens størrelse

I følge veiledende norm i Lov om barnehager skal hvert barn ha netto leke- og oppholdsareal inne på henholdsvis 4 m² (over 3 år) og 5,3 m² (under 3 år). Til dette regnes ikke personal/administrasjons rom, grovgarderober, toaletter, lager, korridorer med mer. Det er godkjenningmyndigheten, det vil si kommunen, som fastsetter barnehagens innendørs leke- og oppholdsareal.

I Kunnskapsdepartementets merknader til barnehageloven er det fastsatt at veiledende norm for utearealene er omlag 6 ganger leke- og oppholdsareal inne. Den veiledende normen tilsier dermed at utearealet pr barn over 3 år bør være 24 kvadratmeter og om lag 33 kvadratmeter for barn under 3 år. I tillegg kommer parkeringsplasser og tilkjørsels veier.

Barnehagetilbud til barn med nedsatt funksjonsevne

Barn med nedsatt funksjonsevne, som har de tyngste og mest sammensatte vanskene, vil etter renovering og utbygging av en avdeling med fleksibel drift på Sunde barnehage i 2020 få tilbud om barnehageplass

3 Forutsetninger

på denne avdelingen. Tilbudet skal ivareta kravene om inkludering og målet om et likeverdig barnehage-tilbud. I denne avdelingen vil det bygges opp spisskompetanse hos personalet, som vil komme barna til gode. Øvrige barn med behov for spesialpedagogisk hjelp vil få tilpasset tilbud i den barnehage der de blir tildelt plass.

Pedagognorm og bemanningsnorm

Stortinget har i 2018 vedtatt en ny bemanningsnorm og en skjerping av pedagognormen. Bemanningsnormen stiller krav om minimum én ansatt per tre barn under tre år og én ansatt per seks barn over tre år. Skjerpet pedagognorm innebærer minst én pedagogisk leder per 7 barn under tre år og minst én pedagogisk leder per 14 barn over tre år. Ett barn til utløser krav om en ny fulltidsstilling som pedagogisk leder. Jfr. Forskrift om pedagogisk bemanning og dispensasjon i barnehage §1.

Som følge av skjerpet pedagognorm har det blitt tilsatt flere nye pedagogiske ledere i både kommunale og private barnehager for å imøtekomme kravet. Hver barnehagelærer skal ha 4 timer planleggingstid pr uke. Denne tiden brukes til forberedelser, etterarbeid mv. Barnehagelærers planleggingstid erstattes ikke av annen bemanning på avdelingen.

I Farsund kommune gis det tilbud om 3, 4 og 5 dagers plasser. Deltidsplasser utløser krav om en større andel pedagogiske ledere i barnehagen etter ny og skjerpet pedagognorm, da hvert barn teller i beregningen og ikke omregnet til antall heltidsbarn.

Redusert foreldrebetaling og gratis kjernetid

Fra og med 1. mai 2015 ble det innført nasjonal ordning for reduksjon av foreldrebetalingen og gratis kjernetid i barnehagen.

Foresatte må selv søke om redusert foreldrebetaling og gratis kjernetid til kommunen. Informasjon om ordningene er tilgjengelig på kommunens hjemmeside og

Nasjonal ordning for reduksjon i foreldrebetalingen

Hvis maksprisen er høyere enn 6 prosent av den samlede inntekten til husholdningen, skal du ha en redusert pris. Ordningen går ut på at ingen skal betale mer enn 6 prosent av inntekten sin til barnehagen. Dette gjelder både kommunale og private barnehager. Kommunen har ansvaret. Kommunen skal refundere inntektstapet til de private barnehagene der foreldre har fått vedtak om redusert foreldrebetaling.

Gratis kjernetid for 3-, 4- og 5-åringer

Fra 1. august 2016 har alle 3-, 4- og 5-åringer, og barn med utsatt skolestart, som bor i husholdninger med lav inntekt, rett til å få 20 timer gratis oppholdstid i barnehage per uke. Fra og med 1. august 2018 gjelder gratis kjernetid for husholdninger som har en samlet inntekt som er lavere enn 533 500 kroner per år. Fra 1. august 2020 settes inntektsgrensen til 574 759 kroner.

Utvider retten til også å gjelde for 2-åringer

I august 2019 ble retten til gratis kjernetid utvidet til også å gjelde 2-åringer.

i Oppvekstportalen. Informasjon om ordningen gis til foreldre i opptaksbrev til barnehageplass. Helsestasjon og Servicetorg bidrar med informasjon til foreldre som har spørsmål om ordningen. Nav og barnevernstjenesten støtter og hjelper foreldre i forbindelse med søknad. Nav har en godt etablert praksis med å hjelpe bosatte flykninger med søknaden. Det sendes ut en påminnelse til barnehagene om å informere foreldre i egen barnehage om søknadsordningen i april hvert år. Vedtak fattes for et barnehageår om gangen på bakgrunn av husholdningens samlede inntekt. Kommunen som har ansvar for ordningen både for private og kommunale barnehager, og dekker barnehagenes inntektstap.

Omtrent 7% av barna i barnehage i Farsund har pr. oktober 2020 blitt innvilget redusert foreldrebetaling og/eller gratis kjernetid for barnehageåret 2020/2021.

Kommunalt driftstilskudd til private barnehager

Kommunen skal yte driftstilskudd til godkjente private ordinære barnehager pr heltidsplass, jfr. §19 Lov om barnehager. Kommunen kan yte tilskudd til barnehager som søker om godkjenning etter at sektoren ble rammefinansiert i 2011.

Driftstilskuddet skal beregnes ut fra gjennomsnittlige ordinære driftsutgifter pr heltidsplass i tilsvarende kommunale ordinære barnehager, fratrukket administrasjonsutgifter, pensjonsutgifter og arbeidsgiveravgift på pensjonsutgifter. Grunnlaget for beregningen er kommuneregnskapet fra to år før tilskudds året indeksregulert med kommunal deflator for begge årene.

Satser for kapitaltilskudd til private ordinære barnehager	
Godkjenningsår	Kr. per Heltidsplass
Til og med 2012	8 000
2013 - 2015	14 500
2016 - 2018	17 300
2019 - 2021	18 100

Nye private barnehager vil gi kommunen en forhøyet kostnad til kapitaltilskudd de første 9 årene barnehagen er i drift.

Eksempel tilskuddssats for 2021: Ny 3 avdelings privat barnehage med 63 plasser gir ved fullt utnyttet kapasitet i barnehagen følgende utgift for kommunen til kapitaltilskudd:

Driftsår 1-3: kr 1 140 300 pr år, Driftsår 4-6: 1 089 900 pr år, Driftsår 7-9: 913 500 pr år – Til sammen kr 9 431

Kommunen skal gi et påslag for pensjonsutgifter på 13% av lønnsutgiftene i de kommunale ordinære barnehagene, fratrukket pensjonsutgift og arbeidsgiveravgift på pensjonsutgiften. Kommunen skal legge til arbeidsgiveravgift på summen av påslaget.

Det finnes i tillegg en søknadsordning for private barnehager med vesentlig høye pensjonsutgifter.

Kommunen skal gi påslag for administrasjonsutgifter på 4,3% av gjennomsnittlige brutto driftsutgifter i ordinære kommunale barnehager, familiebarnehager og åpne barnehager.

Kommunen skal gi kapitaltilskudd til private ordinære barnehager pr heltidsplass etter nasjonale satser. For 2021 er satsene for kapitaltilskudd følgende:

Utgifter til kommunalt driftstilskudd til private barnehager Farsund 2021:	
Ordinært driftstilskudd	47 381 526
Kapitaltilskudd	3 521 888
Sum	50 903 414

100 de 9 første årene barnehagen er i drift. Deretter gis ordinært kapitaltilskudd så lenge barnehagen er i drift pr år kr 504 00 ved 63 barn og dagens satser.

I og med at kommunen har mange private barnehager utgjør det kommunale driftstilskuddet til private barnehager en stor del av utgiftene i barnehage-sektoren i Farsund.

3 Forutsetninger

Kommunal eller privat drift av barnehager?

Andelen barn som går i private barnehager er høy i Farsund. De private barnehagene bidrar til at Farsund har en god barnehagedekning. Imidlertid gir denne høye andelen private plasser kommunen begrenset handlingsrom blant annet med hensyn til å regulere kapasiteten, økonomisk forutsigbarhet, samt i forhold til opptak uten rett og ikke minst å kunne ta geografiske hensyn.

Ansvar for å sikre «rettighetsbarn» plass tilsier at en vesentlig andel av det totale antallet barnehageplasser bør driftes av kommunen. Det samme gjelder også i forhold til fortrinnsrett for barn med nedsatt funksjonsevne, jfr. lov om barnehager §18.

Økonomiske ressurser som stilles til rådighet til drift av barnehager for private eiere er i dag tilsvarende det beløp som nyttes til drift av kommunale barnehager. Tilskudd til private barnehager beregnes ut fra kostnader til drift i kommunale barnehager 2 år før tilskudds året delt på antall barn i kommunale barnehager samme år, som beskrevet under driftstilskudd til private barnehager. Når kommunen har et lavt antall kommunale barnehageplasser å dele utgiftene på vil det kunne gi større variasjoner i sats for kommunalt driftstilskudd til private barnehager, enn ved et større grunnlag for å beregne sats.

Ved etablering av nye private barnehageplasser må kommunen gi høy sats for kapitaltilskudd for disse plassene de 9 første årene barnehagen i drift. Dette gir et forhøyet kommunalt tilskudd til private barnehager disse årene. Dette tilskuddet vil omtrent tilsvare kommunens utgift til låneopptak for bygging av en tilsvarende kommunal barnehage.

Bygging av kommunal barnehage vil på denne bakgrunn ikke gi kommunen en vesentlig høyere utgift til barnehage. Ved å godkjenne en ny privat barnehage vil utgiften til kapitaltilskudd bli belastet kommunens driftsbudsjett. Ved bygging av en ny kommunal barnehage vil utgiften bli belastet kommunens investeringsbudsjett. Utgifter i kommunens investeringsregnskap er ikke en del av grunnlaget i kommunens utgifter til kommunalt driftstilskudd til private barnehager.

Dersom private aktører legger ned virksomheten vil det ikke være automatikk i at kommunen overtar virksomheten, men kommunen har et ansvar for at det er tilstrekkelig antall barnehageplasser i kommunen i henhold til § 16 i lov om barnehager med forskrifter.

Økonomi er ikke lenger et insitamant alene for å velge private aktører. I valget mellom kommunal eller privat eierskap må kommunens overordnede ansvar for å legge til rette for et tilstrekkelig antall plasser med mulighet for fleksibilitet og langsiktighet vektlegges.



Relevante kommunale planer 4

Kommuneplanens samfunnsdel 2018-2030

Kommuneplanens samfunnsdel er styringsverktøy for kommunens helhetlige planlegging, og danner grunnlag for arbeid med handlingsdel og økonomiplan og kommunens øvrige planlegging.

Visjon:

Fristende, nyskapende – best på natur og det gode liv!

I forhold til barnehage så konkretiserer kommuneplanen følgende mål for levekår:

En kommune i vekst med gode levekår, trygge oppvekstvilkår, mangfold og god livskvalitet for alle.

Plan for folkehelse og likestilling 2015-2019

Plan for folkehelse og likestilling 2015-2019 er fortsatt gjeldende. Folkehelse og likestillingsoversikt og Tiltaksoversikt forebygging barn og unge i Farsund er oppdatert i 2020.

Plan for folkehelse og likestilling er kommunens oppdaterte oversikt over helsetilstanden i befolkningen, og de positive og negative faktorer som kan virke inn på denne.

Følgende aktuelle beskrivelser er hentet fra planen:

4.2.3 Barn og unge – hovedmål

Helsefremmede oppvekstmiljø for barn og unge i Farsund, i barnehager, skoler og i samfunnet generelt.

Begrunnelse:

Å gi barn og unge en trygg oppvekst er en god investering for folkehelse i fremtiden. Forskning viser en klar sammenheng mellom negative erfaringer i barndommen og dårlig helse senere i livet.

Gode levevaner dannes tidlig i livet og det er derfor viktig at vi legger til rette for gode og likeverdige oppvekstvilkår for barn i Farsund. Grunnlaget for folks helse legges i tidlige barne- og ungdomsår og skal vi gjøre noe aktivt og målrettet for å forebygge helseproblemer og utjevne helseforskjeller må vi starte med barna.

Daglig fysisk aktivitet og sunn mat er viktig både for fysisk og psykisk helse, trivsel og læringsmiljø. Røyke-

tallene i Farsund er høye både blant ungdom og gravide og må fokuseres på. Frafall i videregående skole er en viktig årsak til at unge faller utenfor arbeidslivet og mister folkehelsegevinster som utdanning og yrkesdeltakelse gir. Det er derfor viktig å ha fokus på årsaker til at elever faller ut av skolen og aktivt sette inn tiltak som målrettet forebygger frafall i skolen.

7.1.2 Deltidsarbeidende kvinner

SSB (Statistisk sentralbyrå) sine indikatorer for kjønnslikestilling i kommunene for 2011 viser at Farsund kommune har utfordringer knyttet til kvinners deltakelse i yrkeslivet. Kommunen har en lavere andel kvinner med høyere utdanning enn sammenlignet med fylket og landet for øvrig, men utdanningsnivået for kvinner er allikevel høyere enn hos menn i Farsund. Gjennomsnittlig brutto inntekt for kvinner ligger lavere enn sammenlignet med fylket og landet, mens inntekten for menn ligger over gjennomsnittet i Vest Agder.

I Farsund har nesten halvparten av sysselsatte kvinner i alderen 20-66 år deltidsjobb, noe som er betydelig høyere enn gjennomsnittet i landet. Dette påvirker økonomien til mange av kommunens kvinner både mens de arbeider og inn i pensjonisttilværelsen.

Oppvekstplan 2018 - 2021

Hensikten med oppvekstplanen er å legge til rette for et sammenhengende utviklingsløp som fremmer trivsel, helse, faglig, personlig og sosial utvikling for barn og unge.

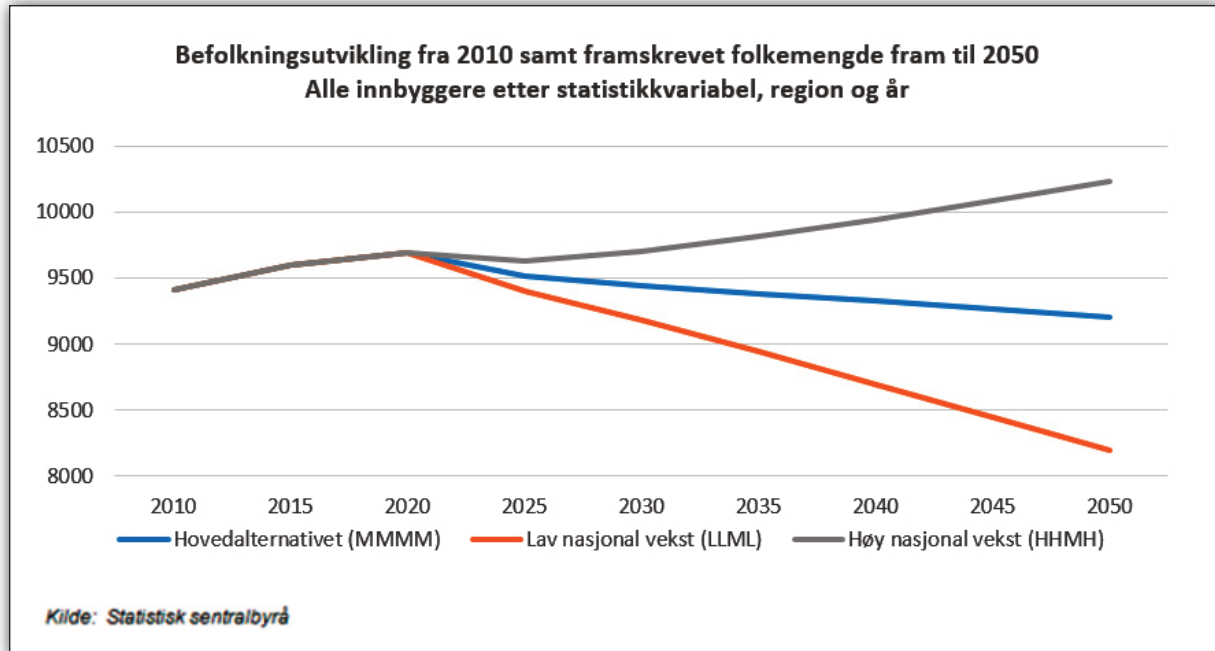
Planens visjon for barnehager og skoler i Farsund er:

Hvert barn er unikt - det skal hver dag bli sett og oppleve læring, utvikling og livsmestring i barnehage og skole.

Oppvekstplanen skal bidra til en systematisk utvikling av oppvekstsektoren og fastslå hvilke områder som skal prioriteres i planperioden. Planen beskriver våre satsingsområder; læringsmiljø, ledelse, grunnleggende ferdigheter og samarbeid.

5 Befolkningsutviklingen

Dagrammet nedenfor viser folketallsutviklingen i Farsund kommune fra 2010 til 2050 (grå strek tom 2020) og alternative framskrivinger til 2050.



Veksten i folketallet fra 2010 til 2019 har vært på gjennomsnittlig 0,3 %. De siste 2 årene har det vært en nedgang i folketallet på 74 personer (- 0,4% pr. år).

Framskrivningen i hovedalternativet (middel vekst alternativet) viser stagnasjon i folketallet frem til 2025 og deretter en årlig nedgang frem mot 2050.

Alderssammensetningen i kommunens befolkning 1. januar 2019, og en framskriving i hovedalternativet for perioden 2020-30:

	2019	2020	2021	2022	2023	2024	2025	2026	2027	2028	2029	2030
0 år	100	100	100	101	101	103	103	103	103	103	104	104
1-5 år	523	534	523	516	526	529	535	542	543	549	550	553
6-12 år	853	849	836	831	802	805	808	804	811	806	805	811
13-15 år	362	366	401	397	415	392	375	361	361	370	370	370
16-19 år	556	522	453	464	460	478	498	505	495	478	474	453
20-44 år	2815	2794	2795	2773	2767	2753	2715	2691	2686	2700	2701	2711
45-66 år	2728	2695	2704	2706	2702	2685	2716	2725	2742	2724	2713	2714
67-79 år	1299	1326	1349	1389	1401	1424	1381	1394	1367	1359	1359	1354
80-89 år	370	396	425	423	445	466	526	556	591	631	662	679
90 år eller eldre	89	93	90	94	94	93	92	99	107	106	109	117
Folketall 01.01.	9695	9675	9676	9694	9713	9728	9749	9780	9806	9826	9847	9866

Alderssammensetning 1/1-19 og framskriving 2020-2030, alt. MMMM. Kilde SSB

Befolkningsutviklingen 5

Alderssammensetningen i kommunens befolkning 1. januar 2020, og en framskrivning i hovedalternativet for perioden 2020-30:

	2020	2021	2022	2023	2024	2025	2026	2027	2028	2029	2030
0 - åringer	102	89	87	86	86	86	87	88	88	88	88
Barnehage (1-5 år)	523	507	481	474	470	461	450	451	451	454	457
Grunnskole (6-15 år)	1 211	1 226	1 210	1 184	1 153	1 125	1 104	1 090	1 084	1 058	1 050
Videregående (16-19)	529	464	475	469	486	508	507	490	466	459	439
Voksne (20-66 år)	5 532	5 512	5 475	5 448	5 385	5 368	5 344	5 343	5 331	5 316	5 311
Eldre (67-79 år)	1 317	1 340	1 365	1 375	1 407	1 370	1 376	1 353	1 347	1 349	1 338
Eldre (80-89 år)	392	415	419	439	461	511	536	571	603	633	654
Eldre (90 år og eldre)	85	85	82	86	86	84	93	97	99	99	107
Total	9 691	9 638	9 594	9 561	9 534	9 513	9 497	9 483	9 469	9 456	9 444

Alderssammensetning 1/1-20 og framskrivning 2020-2030, alt. MMMM. Kilde SSB

Prognosene for befolkningsutviklingen for 2019 og 2020 viser 2 svært ulike framskrivninger. Begge prognosene er prognosetype Middels nasjonal vekst fra SSB.

I Framskrivningsprognosen pr. 1. januar 2020 forventes det stabile fødselstall på ca. 100 pr. år i hele perioden. For aldersgruppen 1-5 år (barnehage) viser framskrivningene en økning i forhold til 2019-tallene på om lag 30 barn fra 2019 til 2030.

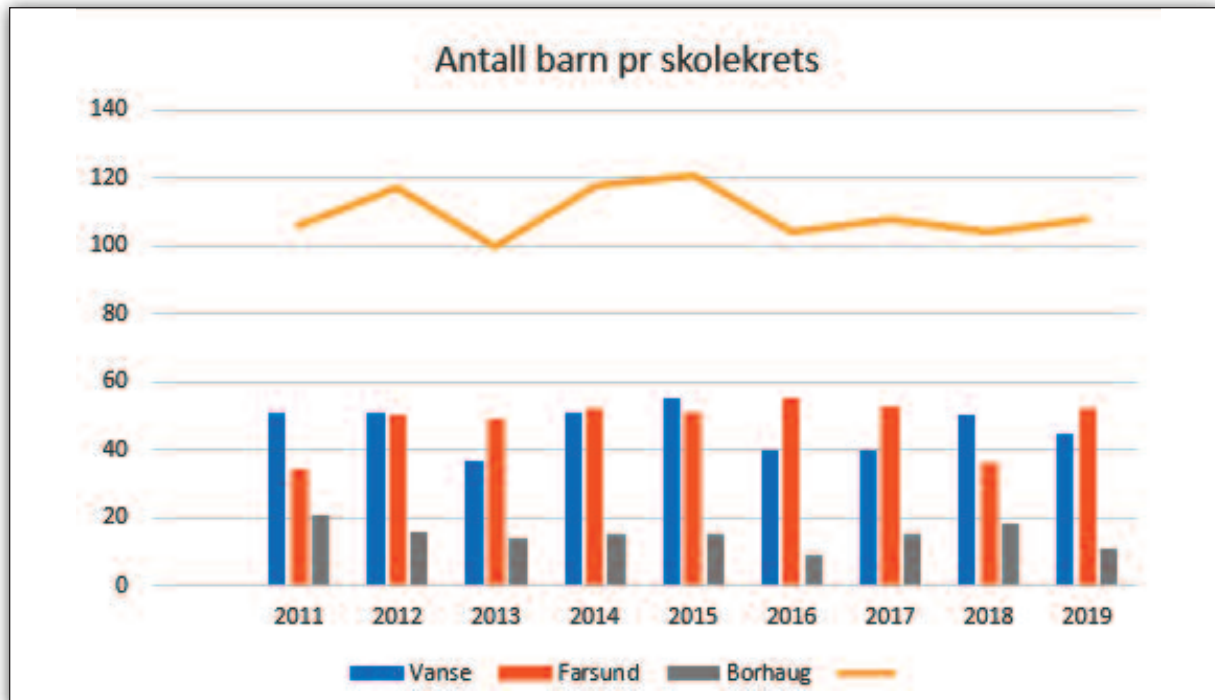
Når det gjelder framskrivningsprognosen pr. 1. januar 2020 er situasjonen annerledes. Det ventes en reduksjon i fødselstall på 14 barn fra 102 til 88 barn. Når det gjelder barn i aldersgruppen 1-5 år er nedgangen på 66 barn. Totalt sett en nedgang på 80 barn i perioden. Folketallet totalt sett i kommunen går også ned, da spesielt fra 2023. I forhold til barn under skolealder viser denne reduksjonen seg allerede fra 2022.

Prognosene for henholdsvis 2019 og 2020 viser at det er vanskelig å anslå befolkningsframskrivning for fødselstall og barn i aldersgruppen 1-5 år helt nøyaktig. I løpet av 5 år er alle barn i disse gruppene skiftet ut, og det er ingen sikre prognoser for hvor mange barn som blir født.



5 Befolkningsutviklingen

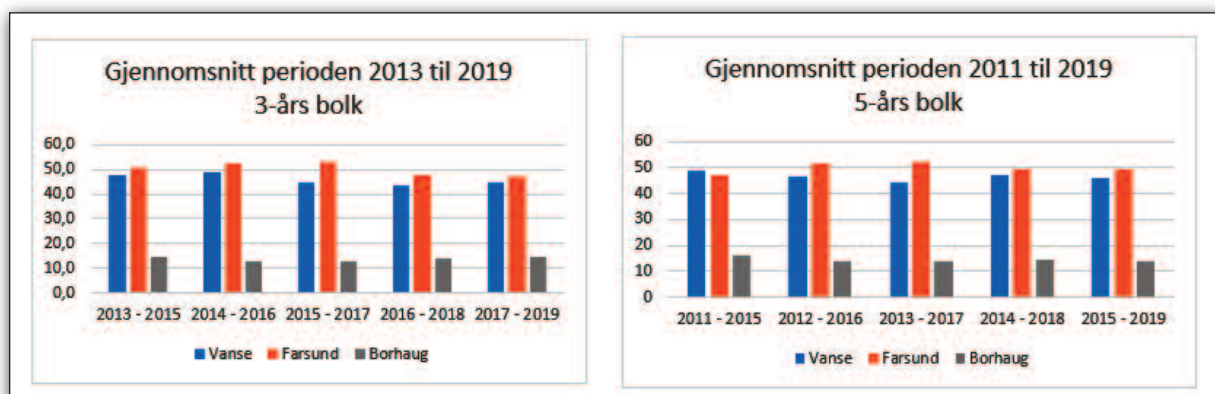
Kommunen har via IST administrasjonssystem for skole og barnehage hentet ut barnetall for perioden 2011-2019 fordelt på de 3 skolekretsene Vanse, Farsund og Borhaug.



Kilde: IST administrasjonssystem for skole og barnehage/Folkeregisteret

Barnetallene for de 3 områdene i kommunen ligger relativt stabilt de siste årene. Der det innenfor Farsund skolekrets i snitt fødes i overkant av 50 barn pr. år. I Vanse ligger fødselstallet på i overkant av 45 barn pr. år, mens man på Borhaug i snitt har ca. 14 barn som har vært født pr. år.

På bakgrunn av befolkningsutviklingen og barnetall for de ulike skolekretsene antar vi at fordelingen på antall barn i de ulike skolekretsene vil holde seg stabile frem mot 2030.

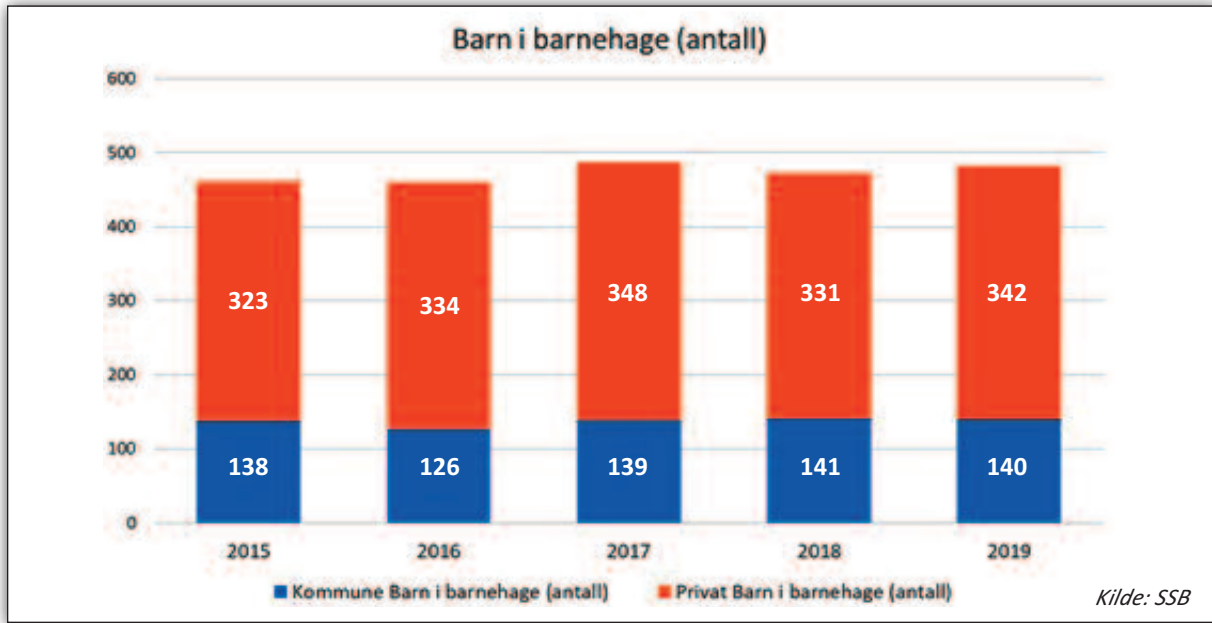


Kilde: IST administrasjonssystem for skole og barnehage/Folkeregisteret

Nåværende barnehagesituasjon **6**

I Farsund kommune har vi i 2020 til sammen 9 barnehager. 2 av barnehagene er kommunale og 7 av barnehagene er private. I tillegg går 14 barn bosatt i Farsund kommune i Kollevoll barnehage, Lyngdal pr desember 2019 (Kostrarapportering/Basil pr 15.12.2019).

Fordelingen i antall barn i barnehage mellom kommunale og private barnehageplasser:

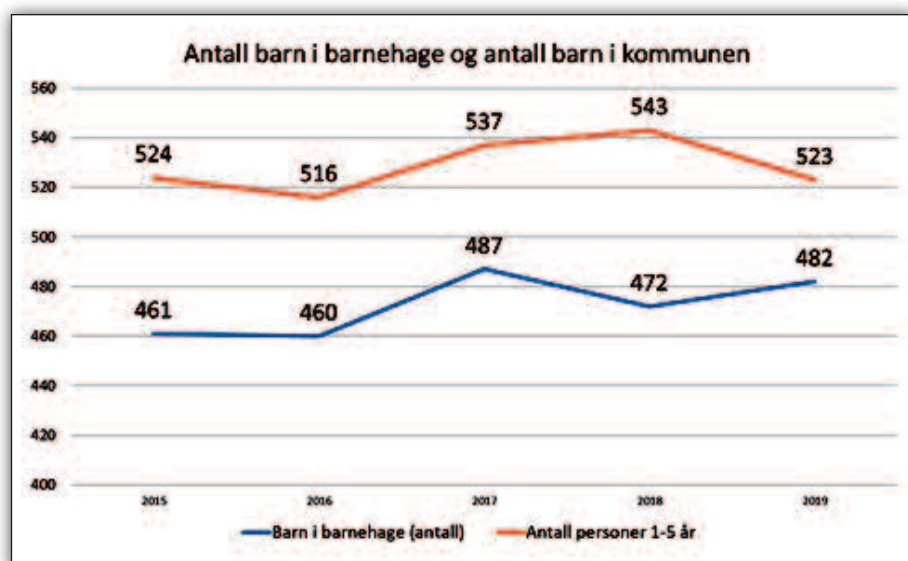


Tabellen gjenspeiler barnehagesituasjonen i kommunen. Fordelingen mellom private og kommunale barnehager vises igjen i fordeling på antall barn i private og kommunale barnehager. Denne fordelingen har vært stabil over flere år, da det ikke har vært noen

store endringer i barnehagesituasjonen i kommunen. Andel barn i private barnehager pr 01.01.2020 er 29,1% i Farsund. Til sammenlikning har Kostragruppe 11 pr 01.01.2020 59,1% og Vest-Agder 46,8% private barnehager.

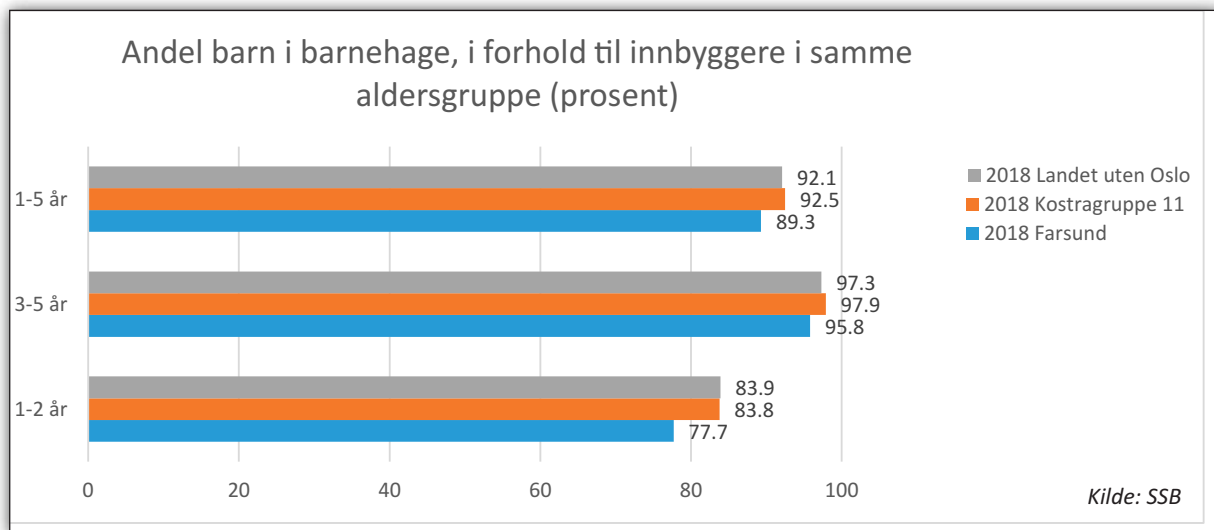
Dekningsgrad

Tabellen viser antall barn i barnehage og antall barn i kommunen pr. år. Kilde: SSB

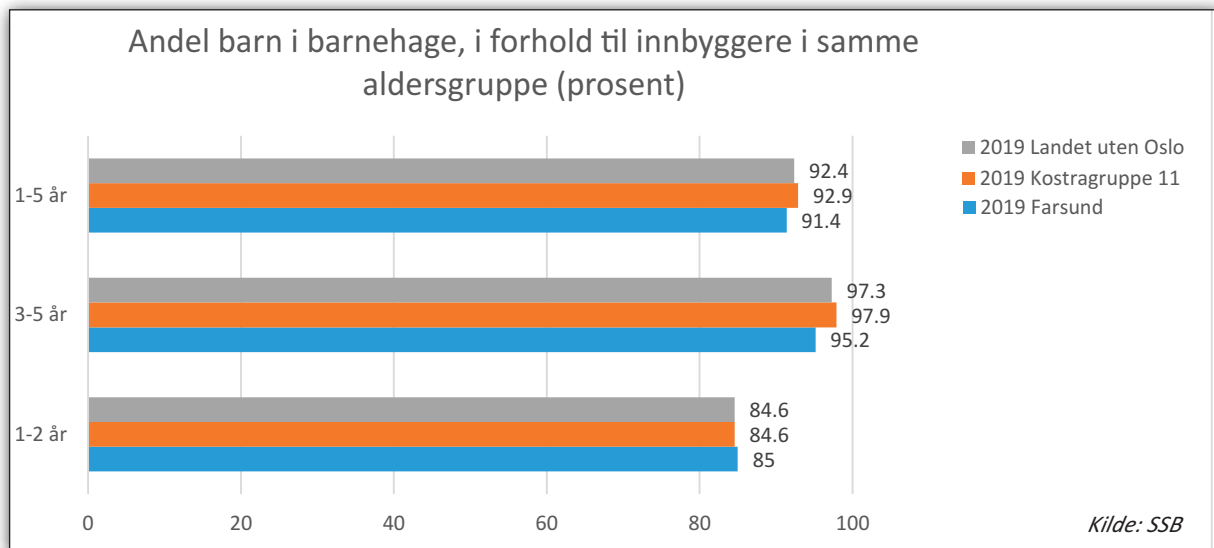


6 Nåværende barnehagesituasjon

2018 – dekningsgrad i Farsund kommune sammenliknet med Landet uten Oslo og Kostragruppe



2019 – dekningsgrad i Farsund kommune sammenliknet med Landet uten Oslo og Kostragruppe 11



Antall barn i barnehage i Farsund kommune har økt fra å ligge vesentlig under landsgjennomsnitt til å være omtrent på nivå med Kostragruppe 11 og landet utenom Oslo.

Økningen fra 2018 til 2019 skyldes både at det er flere barn i barnehage, samtidig som det er færre barn i barnehagealder i kommunen.

Den lave dekningsgraden som kommunen har hatt kan ha flere årsaker, bla deltidsarbeid og bruk av kontantstøtte. Kommunen har også pr. 15.12.2019 14 barn

bosatt i Farsund kommune som går i barnehage i Kollevoll barnehage i Lyngdal kommune.

Folkehelseplanen pkt. 7.1.2 Deltidsarbeidende kvinner peker på at Farsund har utfordringer knyttet til likestilling mellom menn og kvinner. SSBs likestillingsundersøkelse viser blant annet til at flere kvinner jobber deltid og de som jobber deltid jobber i mindre stillingsprosent. Dette kan også være en av årsakene til lav dekningsgrad for barn i aldersgruppen 1-2 år historisk sett.

Hovedopptak for 2020

Ved hovedopptak 2020 med søknadsfrist 1. mars kom det inn totalt 110 søknader. Av disse hadde 106 barn rett på plass. 7 av søknadene var om barnehagebytte. 0 søknader med innlevert dokumentasjon om særskilte behov.

Etter hovedopptaket stod 5 barn på venteliste, selv om det totalt sett var ledig kapasitet i barnehagene. Disse søkerne hadde enten fått plass i 2-4 prioritert barnehage og ønsket å stå på venteliste til 1.prioritert, eller hadde ikke søkt til de barnehagene som har ledig. Brev med opplysning om ledig kapasitet i andre barnehager ble sendt ut til foresatte før andre runde i opptaket, slik at de hadde mulighet til å endre søknaden sin. Majoriteten av barn på venteliste er til barnehagene i Vanseområdet, der det ikke er tilstrekkelig kapasitet til å ta inn de barna som søker om plass.

Etter hovedopptaket var det totalt sett ledig kapasitet ved barnehagene. Den ledige kapasiteten er i private barnehager. Ledig kapasitet er størst i Farsundsområdet med omtrent 30 ledige plasser. I Vanseområdet var det 8 ledige plasser og på Borhaug var det fullt.

Kapasiteten i de kommunale barnehagen er for tiden utnyttet fullt ut. Det er pr oktober 2020 7 barn på venteliste til Sunde barnehage og 6 barn på venteliste til Borhaug barnehage.

Barnehagedekningen er svært skjevt fordelt i kommunen, med underdekning i Vanseområdet, og overkapasitet i Farsundsområdet. Dette medfører at foreldre takker ja til barnehageplass i Farsundsområdet og velger å stå på venteliste til barnehageplass i Vanse.

Denne situasjonen har vist seg over flere år, og gir uønskede konsekvenser for barnefamiliene og barnehagene. Søkerne blir stående på venteliste til ledig plass på 1. prioritert barnehage, deretter bytter barnet barnehage og begynner på nytt med tilvenning i ny barnehage.

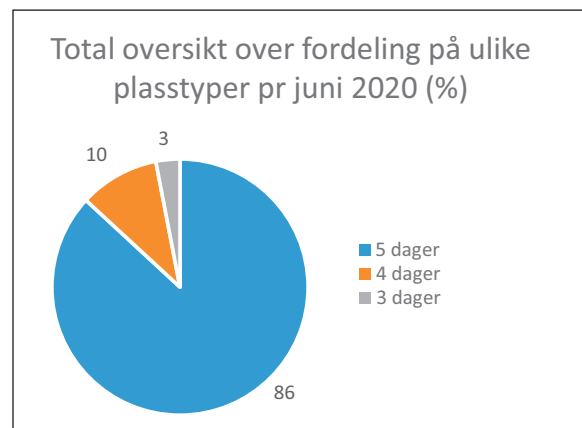
Ved hovedopptak for 2019 stod 30 barn på venteliste, der flertallet av søkerne var til barnehageplass i Vanseområdet.

Bruk av kontantstøtte

Barn i alderen mellom 1 og 2 år som ikke har en fulltidsbarnehageplass har rett til kontantstøtte. En heltidsbarnehageplass er et tilbud på 33 timer pr uke eller mer. For et barnehagetilbud til og med 32 timer pr uke kan foreldre få kontantstøtte prosentvis ut fra tildelt oppholdstid i barnehagen.

Ut fra tall fra IST administrasjonssystem for skole og barnehage pr. januar 2021 har om lag 65% av barna i kommunen mellom 1 og 2 år en barnehageplass. Av barn mellom 1 til 2 år med barnehageplass har kun 2,3% av barna en oppholdstid som gir rett på kontantstøtte.

Fordeling på 3, 4 og 5 dagers plasser



Kilde: IST administrasjonssystem for skole og barnehage

Både kommunale og private barnehager i Farsund tilbyr 3, 4 og 5 dagers plasser. I kommunen har det vært en utstrakt bruk av delte plasser, men etter spørselen er nå størst etter 5 dagers plasser. Denne endringen har vist seg over flere år, og medfører at antall barn i barnehage – omregnet til heltidsplasser – ikke går like mye ned som forventet ut fra barnetall. Denne utviklingen gjenspeiles ikke i dekningsgrad, men i kapasitet på barnehageplasser så lenge kommunen har ledig kapasitet totalt sett.

Delte plasser gir også utslag på pedagognorm og bemanningsnorm da det utløser krav om høyere bemanning enn kun ved at barnehagene tilbyr 5 dagersplasser.

For de kommunale barnehagene tilsvarer total oversikt omtrent situasjonen i barnehagene.

7 Oversikt over barnehagene i kommunen

Kommunen har 3 barneskoler, og det er av den grunn aktuelt å også dele kommunen inn i disse områdene i forhold til barnehagene. Under følger en oversikt over barnehagene i kommunen.

Opplysningene under er pr. september 2020.



Borhaug

Borhaug barnehage	
Eierform	Kommunal
Antall plasser/avdelinger	3 avdelinger (1 avdeling for små barn fordelt på 2 grupper og 2 avdelinger for store barn fordelt på 3 grupper) 57 barn pr sept 20
Godkjenning etter Lov om barnehager	58 barn (1 avdeling for små barn, 2 avdelinger for store barn)
Bygget	«Gaia»-bygget fra 1998, Ny bygget fra 2016
Kommentar	Det er fortsatt behov for oppgraderinger på barnehagens uteområde, og ytterligere noe oppgradering av «Gaia»-bygget.

Farsund

Sunde barnehage	
Eierform	Kommunal
Antall plasser/avdelinger	5 avdelinger (2 avdelinger for små barn, 2 avdelinger fordelt på 3 grupper for store barn) 77 barn pr sept 20
Godkjenning etter Lov om barnehager	96 plasser for barn over 3 år fordelt på 4 avdelinger. Når det tas inn barn under 3 år, må det totale antallet reduseres etter gjeldende norm.
Bygget	Bygget i 2003
Kommentar	Utbygging og renovering av bygg og utelekeplass i 2020, inkl bygging av en fleksibelt tilrettelagt avdeling planlagt.

Oversikt over barnehagene i kommunen 7

Bjørketun barnehage		
Eierform	Privat, eies av Foreningen Bjørketun	
Antall plasser/avdelinger	3 avdelinger (1 for store barn, 1 todelt avdeling med små og store barn) 43 barn pr sept 20	
Godkjenning etter Lov om barnehager	53 plasser (1 avdeling for store barn, 1 avdeling med små/store og 1 for små barn) 29 store barn, 14 små barn.	
Bygget	3 avdelings barnehage i kombinert barnehage og foreningsbygg fra 1977. Bygget i 1977. Utbygd og oppgradert i flere omganger.	
Årsresultat	2019: 43 827	2018: 105 905
Kommentar		

Espira Husebyparken barnehage		
Eierform	Privat, eies av Espira	
Antall plasser/avdelinger	4 avdelinger 57 barn pr sept 20	
Godkjenning etter Lov om barnehager	76 barn	
Bygget	Nybygg med 4 avdelinger i 2018.	
Årsresultat	2019: 626 139	2018: 1 248 532
Kommentar		

Brøvigs Minde barnehage		
Eierform	Privat, eies av Indremisjonsforbundet Sør	
Antall plasser/avdelinger	3 avdelinger (2 avdelinger for store barn, 1 for små barn) 52 barn pr sept 20	
Godkjenning etter Lov om barnehager	62 barn	
Bygget	Nybygg med 3 avdelinger i 2014, gamlebygget renovert og brukes til personalrom og kontorer.	
Årsresultat	2019: -899 005	2018: 317 622
Kommentar		

Vanse

Espira Vanse barnehage		
Eierform	Privat, eies av Espira	
Antall plasser/avdelinger	4 avdelinger (2 for store barn og 2 for små barn) 87 barn pr sept 20	
Godkjenning etter Lov om barnehager	102 plasser for barn over 3 år. Når det tas inn barn under 3 år, må det totale antallet reduseres etter gjeldende norm. (06/2697, sak 07/2, 25.01.07)	
Bygget	Bygget i 2005 med 4 avdelinger. Leie lokale 2019	
Årsresultat	2019: -42 852	2018: 1 045 245
Kommentar	Barnehagen har meldt inn behov for en bedre tilpasning av barnehagelokalene og personalavdeling innenfor barnehagens godkjenning.	

7 Oversikt over barnehagene i kommunen

Espira Arcen barnehage		
Eierform	Privat, eies av Espira	
Antall plasser/ avdelinger	1 avdeling 25 barn pr sept 20	
Godkjenning etter Lov om barnehager	25 plasser	
Bygget	Barnehagen drives i en eldre ombygd enebolig.	
Årsresultat	2019: 107 533	2018: 263 638
Kommentar	Barnehagen har meldt inn ønske om å bygge ny garderobe og bedre tilpasning av leke- og oppholdsarealene.	

Norlandia Solstua barnehage		
Eierform	Privat, eies av Norlandia	
Antall plasser/ avdelinger	3 avdelinger 46 barn pr sept 20	
Godkjenning etter Lov om barnehager	51 plasser	
Bygget	Barnehagen drives i en ombygd enebolig. Leie av lokale 2019	
Årsresultat	2019: -703 282	2018: -16 448
Kommentar	Barnehagen skal i 2020 gjøre endringer i bygget i fht småbarnsavdelingen.	

Jøllebekken barnehage		
Eierform	Privat, eies av Jøllebekken SA, foreldreeiet	
Antall plasser/ avdelinger	1 avdeling 11 barn pr sept 20	
Godkjenning etter Lov om barnehager	18 barn	
Bygget	Drives i eldre verneverdig hus og ombygd låve i Jøllestø.	
Årsresultat	2019: 418 649	2018: -102 506
Kommentar	Jøllebekken barnehage har våren 2018 henvendt seg til kommunen med ønske om å tilby Farsund kommune over- takelse og drift av barnehagen. Barnehagen holder til i leide lokaler, og er foreldredrevet. Barnehagens styrer og styrefor- mann ønsker å sikre de an- sattes arbeidsplasser og videre drift av barnehagen på en best mulig måte.	

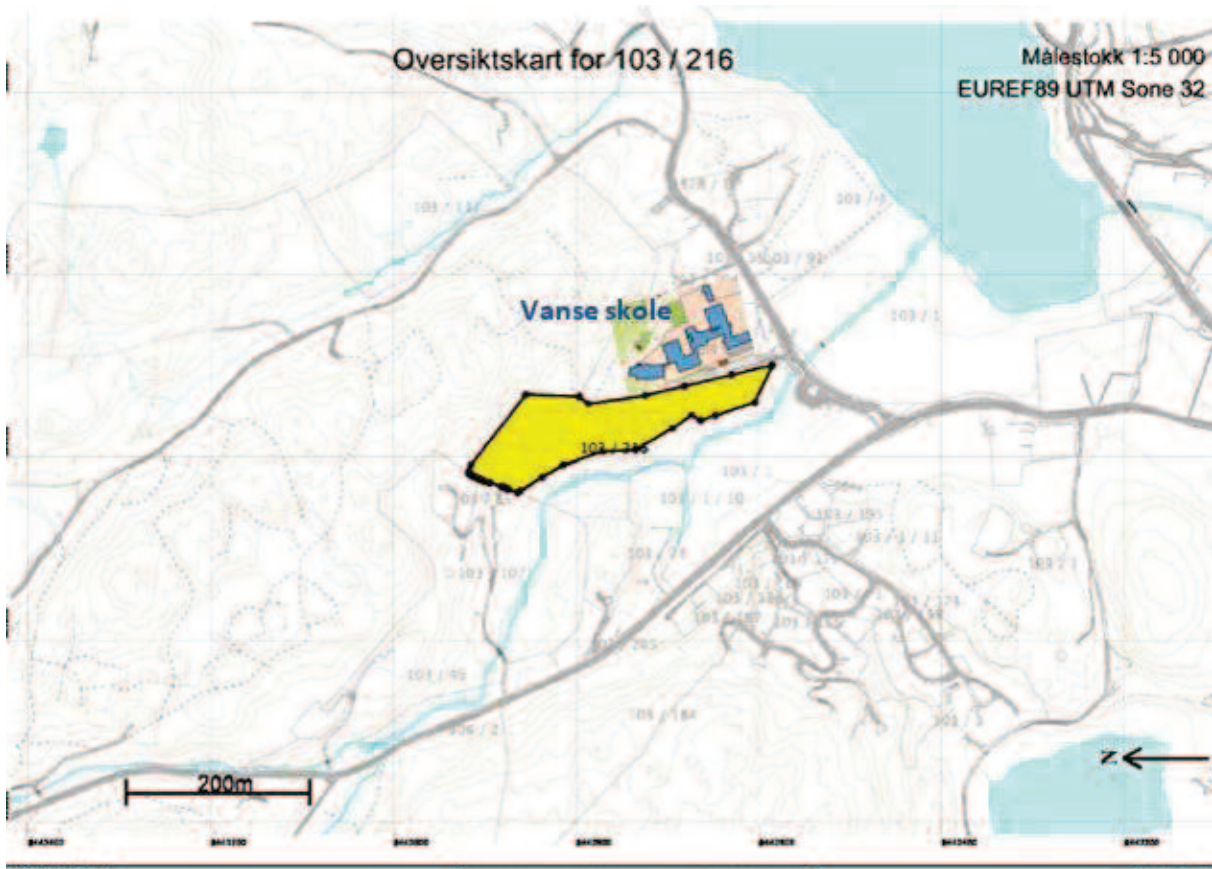
Kommunal barnehagetomt 8

Kommunen ervervet i 2013 tomt for barnehagebygging ved Vanse skole. Tomten er fradelt og overført Farsund kommune fra Opplysningsvesnets fond. Jfr. ephortesak 11/2689.

Tomten ble ervervet på bakgrunn av tidligere arbeid med barnehagebehov i kommunen, der målsettingen

var at kommunen skal drive en kommunal barnehage i Vanse, i tillegg til en i Farsund og en på Borhaug.

Utbygging av kommunal barnehage i Vanse har blitt satt på vent på grunn av at det totalt sett er full barnehagedekning totalt sett i kommunen.



9 Samlet vurdering av behov og kapasitet

Samlet sett ivaretar kommunen Lov om barnehager §16 om rett til plass i barnehage. De barna som p.t. står på venteliste etter hovedopptak står der da de ikke har satt opp flere alternative barnehager, eller velger å stå på venteliste til 1. prioritert barnehage etter hovedopptak.

Kommunen oppfylder imidlertid ikke Lov om barnehager §10 som sier at utbyggingsmønstre og driftsformer skal tilpasses lokale forhold. Det er ikke en rett for barnehagebarn å ha barnehageplass i nærbarnehagen, men kommunen bør tilpasse barnehagedekningen etter etterspørsel og søknadsmønster som har gjort seg gjeldende over tid.

I kommunen har vi en overdekning av barnehageplasser i Farsundsområdet. I Vanseområdet og på Borhaug er det en underdekning av barnehageplasser. Underdekningen er imidlertid størst i Vanseområdet. I Farsund skolekrets er det 4 barnehager med 3-4

avdelinger, i Vanse skolekrets er det 4 barnehager, 2 med 3-4 avdelinger og 2 små en-avdelings barnehager, og på Borhaug har vi en 3 avdelingsbarnehage. Med omtrent samme antall barn i Vanse og Farsund skolekrets er det ikke tilstrekkelig kapasiteten i forhold til etterspørsel i Vanse. Oversikten over barnetall i de ulike skolekretsene i pkt. 5 Befolkningsprognose viser over tid stabile barnetall i de ulike skolekretsene. Dette medfører at selv om kommunen totalt sett har ledige barnehageplasser, så står det til enhver tid barn på venteliste som ønsker plass i Vanseområdet.

Det er i pkt. 5 Befolkningsutvikling tatt med både prognose pr 1. januar 2019 og 1. januar 2020. Prognosene viser to svært ulike framskrivninger av fødselstall og barnetall. Det viser den utfordringen det er å sikre tilstrekkelig kapasitet i barnehage. De barna vi planlegger for er ikke født, og den beste pekepinnen på behovet er søknadsmønster og barnetall i de ulike skolekretsene.



Samlet vurdering av behov og kapasitet 9

Antall barn, omregnet til heltidsplasser, i barnehage har ikke gått like mye ned som forventet ut fra nedgang i barnetall i kommunen de siste 5 årene. Dette har blant annet sammenheng med at flere barn nå har en 5 dagers barnehageplass enn tidligere år. Gode ordninger for søknad om redusert foreldrebetaling og gratis kjernetid har bidratt til at flere familier har mulighet til å benytte seg av en full barnehageplass.

Dekningsgraden for 2019 er vesentlig høyere enn for 2018. Det skyldes færre barn i aldersgruppen samtidig som det er flere barn i barnehage. Kommunen har over flere år hatt en lav dekningsgrad for barn i alderen 1-2 år. I perioden frem mot 2030 kan vi forvente at etterspørselen etter barnehageplasser i denne aldersgruppen vil stabilisere seg på samme nivå som for barn i alderen 3-5 år. Utviklingstrekk i landet for øvrig i forhold til antall barn i barnehage, og utviklingstrekk i forhold til heltid/deltidsarbeid, samt at flere velger 5 dagers barnehageplass allerede fra oppstart i barnehage tilsier denne utviklingen.

Målsettingen om en kommunal barnehage i hvert tettsted, Farsund, Borhaug og Vanse ønskes videreført i planperioden.

Et mål ved å etablere en ny kommunal barnehage i Vanse er å rette opp i den skjeve fordelingen av barnehageplasser. Det å ikke få tildelt barnehageplass i det området en bor i gir utfordringer for familien. Det være seg at barnet måtte bytte barnehage etter at de har begynt i 2. el 3. prioritert barnehage, og begynne på nytt med tilvenning i ny barnehage på et senere tidspunkt. Eller det at familien ikke disponerer bil slik at de kan kjøre mellom Vanse-Farsund. Andre faktorer kan være i forhold til å etablere sosiale nettverk i nærmiljøet, og ikke minst miljømessige forhold i forhold til transport. Det stilles imidlertid spørsmål ved om kommunen bør legge større vekt på nærbarnehageprinsippet.

Kommunen har en høy andel barnehageplasser i private barnehager. De private barnehagene bidrar til at Farsund har en god barnehagedekning, og kan tilby barnehageplasser med ulik pedagogisk profil og ulike størrelser, men gir også kommunen noen utfordringer.

Kommunale barnehager har plikt til å prioritere barn med rett til plass, men de private kan velge å ta inn barn uten rett til plass. Det er av den grunn ønskelig at en kommunal barnehage i Vanse også tilrettelegges med en fleksibel avdeling for funksjonshemmede.

Flere kommunale barnehageplasser vil sikre større fleksibilitet og mulighet til å tilpasse tilbudet etter etterspørsel. Kommunale barnehager vil ha stordriftsfordeler, og kan i stor grad være fleksible i forhold til antall barn ut fra behov.

SSB befolkningsframskrivninger gjenspeiler ikke eventuelle tilflytninger som kan oppstå, for eksempel ved en større etablering av nye arbeidsplasser. Kommunens barnehagebehovsplan bør av den grunn ha en plan for utbygging og etablering av ny barnehage, selv om behovet totalt sett pr i dag ikke er tilstede etter Lov om barnehager §16.

En større andel kommunale barnehageplasser vil gi bedre forutsigbarhet i forhold til kommunalt tilskudd til private barnehager. Kommunale tilskudd beregnes på bakgrunn av regnskap for kommunale 2 år tilbake i tid + prisvekst. Flere plasser i kommunale barnehager vil gi et bredere grunnlag å beregne kommunalt tilskudd på. Dette vil sikre mindre svingninger, og bedre økonomisk forutsigbarhet i forhold til kommunalt driftstilskudd både for private barnehager og for kommunen.

Kommunen må ved godkjenning av en ny privat barnehage gi tilskudd til et høyere kapitaltilskudd til barnehagen de første 9 årene, og deretter ordinært kapitaltilskudd så lenge barnehagen er i drift. For en privat barnehage med 3 avdelinger vil det tilsvare en utgift for kommunen på om lag 30 millioner over 40 år. Ved å godkjenne tilskudd til private barnehager blir utgiften til kapitaltilskudd bli belastet kommunens driftsbudsjett. Ved bygging av en ny kommunal barnehage vil utgiften bli belastet kommunens investeringsbudsjett. Driftstilskudd til private barnehager belastes kommunes driftsbudsjett.

Situasjonen blant de private barnehagene har vært i endring over flere år. I Farsund har vi fått inn 2 store konserndrivere av barnehage, og antall barnehager som drives på et ideelt grunnlag har blitt redusert.

9 Samlet vurdering av behov og kapasitet

Denne utviklingen er i samsvar med utviklingen på landsbasis. De ideelle barnehagene overtas av store konsern, og små barnehager sliter med driftsrammene både økonomisk og i forhold til bemannings- og pedagognorm.

Økonomi er ikke lenger et insitamant alene for å velge private aktører. I valget mellom kommunalt eller privat eierskap må kommunens overordnede ansvar for å legge til rette for et tilstrekkelig antall plasser med mulighet for fleksibilitet og langsiktighet vektlegges.

Etter Lov om barnehager §19 er det kommunen som godkjenner tilskudd til private barnehager ved etablering av barnehageplassene. I henhold til §19 i Lov om barnehager kan kommunen yte tilskudd til barnehager som søker om godkjenning etter at barnehagesektoren ble rammefinansiert i 2011, dvs. at kommunen også kan avslå søknader om godkjenning av tilskudd til private barnehager. Kommunen skal avgjøre søknader om tilskudd etter eget skjønn, jfr. merknader til §19. Skjønnen skal gjøres ut fra kommunens forpliktelse til å tilpasse utbyggingsmønster og driftsformer etter lokale forhold og behov. Det gjelder både ved etablering av nye private barnehager og ved utvidelser i eksisterende private barnehager. Det går et skille her mellom private og kommunale barnehager.

I pkt. 10 foreslås retningslinjer for godkjenning av tilskudd til private barnehager. Tildelingskriteriene som foreslås vil legge grunnlaget for vurderinger av søknader om tilskudd som kommer inn fra private barnehager, og vil gi kommunen en større mulighet til regulere kapasiteten i barnehagesektoren ut fra behovet for barnehageplasser i kommunen.

Den nye og skjerpede pedagognormen gjør at deltids-plassene som tilbys i kommunen, 3 og 4 dagers plasser, utløser krav om en større andel pedagogiske lederstillinger da hvert barn teller i beregningen i normen. Delte plasser gir barnehagene utfordringer ved at pedagognormen krever flere pedagogiske ledere når barnehagene tilbyr delte plasser, enn ved at barnehagene kun tilbyr 5 dagers plasser. Utfordringene viser seg både i forhold til å få rekruttert et tilstrekkelig antall pedagoger, samtidig som barnehagen ikke kan si opp fast ansatte barne- og ungdomsarbeidere og assistenter, og at det ikke finnes et tilstrekkelig antall utdannede barnehagelærere. Delte plasser er på den måte med på å øke lønnsutgiftene i barnehagene. Det foreslås i pkt. 10 å fjerne tilbud om delte plasser i kommunale barnehager med bakgrunn både i pedagognorm og etterspørsel.

Konklusjon:

Ut fra nåværende befolkningsprognose, dekningsgrad og dagens kapasitet kan vi forvente at dagens barnehagetilbud er tilstrekkelig i årene som kommer. Kommunen har imidlertid utfordringer med at det er en underdekning av barnehageplasser spesielt i Vanseområdet.

Dersom behov for en ny barnehage oppstår dekkes behovet ved bygging av en kommunal barnehage. En etablering av en kommunal barnehage i Vanse ønskes planlagt, og kunne igangsettes når behov oppstår enten det er på grunn av økning i barnetall, behov for å jevne ut etterspørsel eller eventuelle endringer i private barnehager.





Tiltak og beslutningsgrunnlag 10

Tiltak og beslutningsgrunnlag for endringer i barnehagebehovet i kommunen 2021-2031

Ved behov for ny barnehage bygges en kommunal barnehage i planperioden:

- Ny 5/4 avdelings kommunal barnehage ved Vanse skole, med en fleksibelt tilrettelagt avdeling for barn med nedsatt funksjonsevne
- Kommunen har ervervet tomt i tilknytning til skolen i 2013

Eventuell kommunal overtakelse av private barnehageplasser:

- Dersom kommunen får tilbud om å overta drift av private barnehageplasser skal en samlokalisering med allerede eksisterende kommunale barnehager eller flytting til en eventuelt ny kommunal barnehage i Vanse vurderes
- Vurderingen om kommunal overtakelse vil bli foretatt ut fra kapasitetsbehov i kommunen, behov for barnehageplasser, økonomi, samt en vurdering av lokalene til den private barnehagens beskaffenhet og vedlikeholds/reoveringsbehov

Retningslinjer for vurdering av godkjenning av tilskudd til private barnehager:

- Tilskudd innvilges dersom det er behov for plassene i kommunen
- Barnehageplassene får en ønsket beliggenhet i kommunen
- Gir en god balanse mellom kommunale og private barnehageplasser
- Utvidelse av eksisterende barnehager
- Etablering av familiebarnehager prioriteres ikke

Tilbud om delte plasser i kommunale barnehager reduseres:

- Tilbud om 4 dagers plass i kommunale barnehager tas bort fra og med 01.08.2021.
- Tilbud om 3 dagers plass i kommunale barnehager tas bort fra og med 01.08.2022.

www.farsundkommune.no



Visjon:

***Fristende, nyskapende
– best på natur og det gode liv!***